

**МИНИСТАРСТВО ОДБРАНЕ
УНИВЕРЗИТЕТ ОДБРАНЕ
ВОЈНА АКАДЕМИЈА**



**МОДЕЛ УПОТРЕБЕ ОЈАЧАНЕ ТЕНКОВСКЕ ЧЕТЕ У НАПАДНОЈ ОПЕРАЦИЈИ
У НАСЕЉЕНОМ МЕСТУ
-мастер рад-**

**МЕНТОР
пуковник
доц. др Саша Деветак**

**СТУДЕНТ
капетан прве класе
Марко Михајлов**

Београд, 2025.

**MINISTRY OF DEFENSE
UNIVERSITY OF DEFENCE
MILITARY ACADEMY**



**THE MODEL OF EMPLOYING A REINFORCED TANK COMPANY IN AN
OFFENSIVE OPERATION IN AN URBAN AREA
-master's dissertation-**

MENTOR
colonel
assoc. PhD Saša Devetak

STUDENT
captain first class
Marko Mihajlov

Belgrade, 2025.

ЗАХВАЛНИЦА

Захваљујем се мојој породици, пријатељима и колегама који су ме свакодневно бодрили у току истраживања и израде мастер рада. У току израде рада наилазио сам на велики број проблема, посебно приликом проналажења одговарајуће литературе. Посебно бих се захвалио мј Нинославу Ђуђићу који је увек проналазио велику вољу да ми помогне у проналажењу потребне литературе. Такође, мј Нинослав Ђуђић је својим искуством, знањем и саветима дао огроман допринос у глави 4 мастер рада.

Хвала свима онима који су схватили колико је напорно радити на мастер студијама поред свих обавеза у животу и који су ми помогли да на најлакши начин успем да дођем до краја.

Посебну захвалност исказујем са једне стране мојој супрузи Данки Михајлов која је имала стрпљења и разумевања за мене и пк доц. др Саши Деветку и мј Браниславу Крстовићу на несебичној подршци и стручној помоћи у току израде овог рада.

МОДЕЛ УПОТРЕБЕ ОЈАЧАНЕ ТЕНКОВСКЕ ЧЕТЕ У НАПАДНОЈ ОПЕРАЦИЈИ У НАСЕЉЕНОМ МЕСТУ

РЕЗИМЕ

Тема овог рада је модел употребе ојачане тенковске чете у нападној операцији у насељеном месту. Потреба за истраживањем предметне теме проистиче из чињенице да велики број показатеља указује да ће се операције све чешће одвијати у насељеним местима. Сведоци смо да се данас у Украјини и у појасу Газе велики број операција одвија баш у густо насељеним срединама и великим градовима. У пракси је често присутно неразумевање начина организовања и извођења нападне операције у насељеном месту а као резултат тога и различито поступање старшина у планирању и извођењу ове врсте операција.

Тенковске јединице се суочавају са опасностима у скученим насељеним областима због ограниченог свеобухватног осматрања и ограничења маневарских способности. Ово их ставља у посебно неповољан положај када овај вид борбених дејстава изводе самостално. Ако посматрамо насељена места, у контексту оружаног сукоба, она представљају сложено окружење са много изазова унутар којег се употребљавају, крећу и ангажују тенковске јединице. Тенковске јединице ће се несумњиво све чешће употребљавати у урбаним срединама, пре свега зато што имају могућност да дејствују разорном и прецизном ватром, чак и на малим даљинама. Велика ватрена моћ се врло једноставно може користити у насељеним местима, употребом специфичне тенковске муниције и коришћењем помоћног наоружања (митраљеза).

Важно је нагласити да сазнања о предметној теми могу да понуде одређена општа решења за целисходно организовање и извођење нападне операције ојачане тенковске чете у насељеном месту, при чему се у пракси морају уважавати конкретни услови у којима ће се иста припремати и изводити.

Кључне речи: *насељено место; тенковска чета; нападна операција; модел употребе ојачане тенковске чете; изазови; место, задаци и улога ојачане тенковске чете у нападу.*

THE MODEL OF EMPLOYING A REINFORCED TANK COMPANY IN AN OFFENSIVE OPERATION IN AN URBAN AREA

SUMMARY

The topic of this dissertation is the model for deploying a reinforced tank company in an offensive operation in an urban area. The need to research this subject arises from the fact that numerous indicators suggest that operations will increasingly take place in populated areas. We are witnessing today that a large number of operations in Ukraine and the Gaza Strip are taking place in densely populated areas and large cities. In practice, there is often a lack of understanding regarding the organization and execution of offensive operations in urban areas, which results in varying approaches by commanders in planning and carrying out these types of operations.

Tank units face dangers in confined urban areas due to limited overall visibility and restricted maneuverability. This puts them in a particularly disadvantageous position when conducting this type of combat operation independently. Populated areas, from the perspective of armed conflict, represent a complex environment full of challenges within which tank units operate, engage and are utilized. Tank units will undoubtedly be used more frequently in urban areas because they can deliver precise and devastating fire even at close ranges. Great firepower can be easily applied in populated areas by utilizing tank munitions and making extensive use of supporting weapons (machine guns).

It is important to emphasize that insights on this topic can provide certain general solutions for effectively organizing and executing an offensive operation of a reinforced tank company into account the specific conditions under which it will be prepared and carried out in practice.

Keywords: urban area; tank company; offensive operation; model for deploying a reinforced tank company; challenges; location tasks and role of the reinforced tank company in the attack.

САДРЖАЈ

УВОД.....	1
1. ТЕОРИЈСКО-МЕТОДОЛОШКИ ОКВИР ИСТРАЖИВАЊА	4
1.1. ПРОБЛЕМ ИСТРАЖИВАЊА	4
1.1.1. Основни хипотетички ставови о проблему истраживања.....	4
1.1.2. Значај истраживања	6
1.1.3. Резултати претходних истраживања	8
1.1.4. Основно истраживачко питање	8
1.2. ПРЕДМЕТ ИСТРАЖИВАЊА.....	8
1.2.1. Теоријско одређење предмета истраживања	8
1.2.2. Појмовно-категоријални систем	9
1.2.3. Операционално одређење предмета истраживања.....	11
1.3. Циљеви истраживања.....	13
1.3.1. Научни циљеви истраживања	13
1.3.2. Друштвени циљ истраживања.....	14
1.4. Хипотетички оквир истраживања	14
1.5. Методе истраживања	15
1.5.1. Основне методе сазнања и истраживања.....	15
1.5.2. Општенаучне методе истраживања	15
1.5.3. Методе за прикупљање података	17
1.6. Научна и друштвена оправданост истраживања	18
1.6.1. Научна оправданост истраживања	18
1.6.2. Друштвена оправданост истраживања	18
2. НАПАДНА БОРБЕНА ДЕЈСТВА	19
2.1. Појмовно одређење борбених дејстава	19
2.2. Појмовно одређење операције и врсте операција Копнене војске.....	24
2.3. Нападна операција.....	30
3. УТИЦАЈ КАРАКТЕРИСТИКА НАСЕЉЕНОГ МЕСТА НА ИЗВОЂЕЊЕ НАПАДНЕ ОПЕРАЦИЈЕ	35
3.1. Појмовно одређење насељених места и врсте насељених места.....	35

3.2. Утицај карактеристика насељених места на извођење нападне операције оклопних јединица	38
4. УПОТРЕБА ОЈАЧАНЕ ТЕНКОВСКЕ ЧЕТЕ У НАПАДНОЈ ОПЕРАЦИЈИ У НАСЕЉЕНОМ МЕСТУ	44
4.1. Намена, организацијско-формацијска структура тенковске чете и начела употребе.....	44
4.2. Место, улога и борбени распоред тенковске чете у нападној операцији у насељеном месту	47
4.3. Прорачун борбених могућности тенковске чете за извођење нападне операције у насељеном месту	50
4.4. Припрема и организовање тенковске чете	55
4.5. Искуства страних оружаних снага у извођењу нападних операција у насељеним местима.....	61
4.6. Извођење нападне операције ојачане тенковске чете у насељеном месту	66
ЗАКЉУЧАК.....	83
ЛИТЕРАТУРА.....	87
ПРИЛОЗИ.....	89

УВОД

Борбена дејства у насељеном месту је тема која је занимљива још од Другог светског рата, али њена права важност дошла је до изражаја тек почетком деведесетих година 20ог века. Од тада до данас написан је велики број саопштења како водити борбу у насељеном месту. Осим што су борбена дејства у насељеним местима комплексна сама по себи, додатно их компликују захтеви за ограничавањем колатералне штете, максималним смањењем цивилних жртава, као и максимално поштовање међународног ратног права. То значи примену довољних снага и прецизно вођење операција.

Оклопне јединице као главни носиоци нападних операција на копну тежишно су намењене за извођење борбених дејстава на фронту. Основни начин употребе оклопних јединица у насељеним местима био би продирање кроз непријатељско подручје, одсецање и раздвајање његових снага, те њихово уништење. Притом би посаде требале избегавати сукобе на малим удаљеностима, делимично тако да испред њих иде пешадија којој тенкови пружају непосредну ватрену подршку.

Искуства, како наших тако и страних оружаних снага су показала да насељена места никако нису погодно место за употребу тенковских јединица. Неадекватност употребе тенкова у градским борбама открила је израелска војска још током Јом Кипурског рата 1973. године када су, упркос надмоћи својих оклопних снага над арапским, неуспешно покушавали освојити град Суез. До истих је сазнања дошла и бивша ЈНА током освајања Вуковара (1991.), те руска војска која је уз једнако велике губитке тенкова и оклопних транспортера освајала Грозни (1995.). Иако су на крају освојили Грозни, руска 131. бригада је изгубила 20 од 26 тенкова и 100 од 120 оклопних транспортера.¹

Иако су та искуства подједнако актуелна данас као и пре тридесет година, савремени борбени услови напросто приморавају војне команданте да своје тенковске јединице користе у градским борбама. Деловање коалиционих снага у Ираку, посебно америчких у Багдаду, стална борбена дејства израелских снага у Гази и Западној обали те специјална операција ОС Русије у Украјини донела су нека нова сазнања о томе како користити тенковске јединице у насељеном месту. Основни закључак је да тенкови морају деловати

¹<https://sr.wikipedia.org/sr-ec/> Прва битка за Грозни, датум приступа сајту 12.12.2024. године.

као део борбених снага у којима ће се међусобно допуњавати са јединицама других родова. Обухвативши цео спектар борбених задатака у операцијама у насељеном месту, закључено је да тек здружене снаге више родова које пружају међусобну подршку (у овом случају нагласак је на оклопним и пешадијским јединицама), а организоване су на нижем тактичком нивоу, могу остварити успех истовременим смањењем својих губитака и надзором колатералне штете (смањење цивилних губитака). Ефикасна и ефективна употреба снага захтева интеграцију борбених система, употребу здружених снага видова, родова и служби, јединствену оперативну слику бојишта и јединствено командовање.² Уз то, све процене блиске и даље будућности предвиђају да ће се будући сукоби преселити са отворених пространа у градска средишта и друга насељена подручја. У складу с тим команданти и командири ће у будућности у своје планове морати учврстити правилан и рационалан начин употребе свог расположивог наоружања, укључујући и тенкове. Тај процес иде у два паралелна правца. Један је осмислити најпогоднији тактички начин употребе већ постојећих тенкова и оклопних возила, као што је споменуто. Други је приступ разним модернизацијама и изменама прилагодити тенкове дејству у насељеним местима, с нагласком на повећање заштите од кумулативних бојевих глава противоклопних ручних бацача. Код тенкова се покушава и додатно повећати могућност осматрања блиског простора око возила и посади дати већа сигурност током паљбе из тешких митраљеза постављених на крову куполе. Да би тенковске јединице успешно учествовале у нападним операцијама у насељеним местима потребне су далекосежне припреме и сложена обука професионалних војника и старешина у свим фазама борбене обуке, са нагласком на вежбама оклопних јединица уз интеграцију са осталим родовима и службама, не би ли се постигла потпуна увежбаност и координација по месту и времену.

Општи циљ у овом раду је сагледавање постојећег стања и унапређење употребе ојачане тенковске чете у нападној операцији у насељеном месту. Квалитетном анализом организације, борбених могућности и тактике употребе тенковске чете, процеса припреме, организовања и извођења нападне операције, ангажовања снага ојачања у подршци нападне операције у насељеном месту и страних искустава у извођењу нападних борбених дејстава може се доћи до модела употребе ојачане тенковске чете који ће обезбедити ефикасност

² Деветак С, Ђурић З, *Развој, изазови и перспективе теорије и праксе тактике*, Научна конференција војних наука ВОЈНА 2023., Зборник радова, Медија центар „Одбрана“, Београд, 2023., стр. 141.

извођења нападне операције у насељеном месту. У тактичком смислу предложени модел употребе ојачане тенковске чете у нападној операцији у насељеном месту може позитивно да утиче на развој оперативних способности Копнене војске у нападној операцији. Истраживање је имало за циљ да се применом одговарајућих метода изврши верификовање хипотетичког оквира и изнађе адекватан модел употребе ојачане тенковске чете у нападној операцији у насељеном месту. Рад се састоји од увода, главног дела, закључка, списка литературе и прилога. Главни део рада састоји се из четири поглавља.

У првом поглављу је разматран теоријско-методолошки оквир истраживања, кроз сагледавање проблема и предмета истраживања, а потом су формулисани циљеви и постављен хипотетички оквир истраживања. У наставку поглавља разматран је научни приступ истраживању и сагледани су начини примене метода истраживања, као и метода прикупљања података у истраживању. На крају, анализирана је научна и друштвена оправданост истраживања. У другом поглављу су дефинисана нападна борбена дејства кроз појмовно одређење борбених дејстава, врста операције и нападне операције. У трећем поглављу обрађен је појам насељених места, врсте насељених места као и утицај карактеристика насељених места на извођење нападне операције ојачане тенковске чете. У четвртном поглављу извршен је опис планирања, организовања и употребе ојачане тенковске чете у нападној операцији у насељеном месту. Како би се дошло до адекватног модела употребе извршена је анализа борбених могућности тенковске чете, искуства страних оружаних снага као и домаћа правила употребе и литература. Посебно ће бити значајне анализе анкете и интервјуа који су спроведени са припадницима оклопних јединица у циљу систематизације постојећих сазнања.

1. ТЕОРИЈСКО-МЕТОДОЛОШКИ ОКВИР ИСТРАЖИВАЊА

У овом поглављу је разматран теоријско-методолошки оквир истраживања, кроз сагледавање проблема и предмета истраживања, а потом су формулисани циљеви и постављен хипотетички оквир истраживања. У наставку поглавља разматран је научни приступ истраживању и сагледани су начини примене метода истраживања, као и метода прикупљања података у истраживању. На крају, анализирана је научна и друштвена оправданост истраживања.

1.1. ПРОБЛЕМ ИСТРАЖИВАЊА

1.1.1. Основни хипотетички ставови о проблему истраживања

Извесно је да ће се борбена дејства у савременим ратовима преселити са отвореног простора-фронта у насељена места. Претпоставка је да ће 2050. године тек 33% светског становништва живети у руралним подручјима. Ситуација у Европи је таква да се предвиђа да ће те године у руралним срединама живети тек око 17% становништва. У Републици Србији тај проценат ће износити око 28%.³ Разматрајући борбена дејства у протеклих 20-30 година а посебно она која се тренутно одигравају у Украјини и у Палестини може да се примети да се део ратне технике, поготово снага које се бране размешта у насељеним местима. Разлози за такве поступке су многобројни, а они најважнији су добро маскирање и употреба становништва у својству „живог штита”. Све то приморава страну која напада да уводи своје јединице у насељена места, пре свега ради боље процене ситуације и смањења колатералне штете.

Нападне операције су врста борбених операција које се изводе ради наметања воље непријатељу употребом оружане силе.⁴ Нападне операције изводе снаге Копнене војске, Ваздухопловства и противваздухопловне одбране, територијалне или здружене снаге применом различитих борбених и тактичких радњи на копну, води и у ваздушном простору, уз преовладавање нападаћих борбених активности.⁵

³Симонич М, *Миграција из урбаних насеља у рурална подручја*, SVAROG, Бањалука, 2014., стр. 98;

⁴*Доктрина Војске Србије*, Медија центар „Одбрана“, Београд, 2010, стр. 79.;

⁵*Доктрина Војске Србије*, Медија центар „Одбрана“, Београд, 2010, стр. 79.

Изводе се најчешће једновременим ударом по свим елементима борбеног или оперативног распореда непријатеља, са циљем разбијања или уништавања непријатеља, неутралисања његових главних снага, ослобађања/заузимања одређеног простора, привлачења и везивања непријатеља итд. У начелу, операције Војске Србије имају следеће фазе: припрему, извођење и стабилизацију и дезангажовање.⁶ Са друге стране и само извођење напада има своје фазе а то су: наступање, јуриш и борба по дубини непријатељеве одбране.⁷

Тенковска чета је основна тактичка јединица намењена за нападна и одбрамбена дејства у саставу тенковског батаљона. Зависно од ситуације, чета се може придодати механизованом или пешадијском батаљону ради: непосредне подршке пешадији у борби, повећању њихове маневарске способности, ватрене моћи и ефикасности у противоклопној борби. Поред тога, тенковска чета може извршавати задатке и као елемент борбеног поретка бригаде у улози: резерве, предњег, извиђачког и гонећег одреда у заседи и слично. Тенковска чета је намењена за извођење нападних и одбрамбених дејстава на тенкопроходном земљишту.⁸

Начелно, изводи борбена дејства тактичког нивоа која обухватају припрему и употребу јединице у непосредном контакту са непријатељем, ради реализације задатака из додељених мисија као део тенковског батаљона.

Састав тенковске чете усклађен је са њеном наменом и омогућује јој велику покретљивост и маневарску способност, снажну ватру и ефикасност у борбеним дејствима, отпорност на дејство нуклеарних, хемијских и биолошких борбених средстава, непрекидно и еластично командовање, могућност да у свој састав integriше јединице других родова као и способност да се брзо прилагоди различитим борбеним ситуацијама. У нападној операцији чета се употребљава за:⁹

- напад у саставу борбеног распореда батаљона – борбене групе;
- напад на засебном правцу, првенствено на непријатељски бок и позадину;
- непосредну подршку пешадије;
- развијање постигнутог успеха у нападу;

⁶ Доктрина операција Војске Србије, Медија центар „Одбрана”, Београд, 2010.;

⁷ Правило бригада Копнене војске, ГШ ВС, Команда КоВ, Ниш, 2014., стр 98;

⁸ Правило тенковска чета, вод, одељење, Војноиздавачки завод, Београд, 1978., стр 11;

⁹ Правило тенковска чета, вод, одељење, Војноиздавачки завод, Београд, 1978., стр 97-98.

- гоњење разбијеног непријатеља;
- одбијање непријатељевих противнапада;
- борбу против ваздушних десаната и
- парирање другим изненадним дејствима непријатеља.

Тенковска чета са постојећом организацијско-формацијском структуром може успешно да изврши све наведене задатке. За специфичне услове, као што је борба у насељеном месту потребно је ојачати тенковску чету јединицама других родова и служби.

1.1.2. Значај истраживања

Карактеристике савремених сукоба, условљене технолошким напретком и променама, захтевају адаптацију војне стратегије и тактике у погледу ефикасности и модела употребе расположивих снага и средстава како би се постигли циљеви. Данас, све већи број становништва мигрира у градске средине. Самим тим, борбена дејства се премештају са отвореног простора-фронта у урбана подручја. Извођење нападне операције у насељеном месту је изузетно комплексна радња и захтева добру припрему и организацију тенковске чете и снага ојачања. Оваквим дејствима се додатно усложњава командовање, подршка и обезбеђење снага, као и одрживост и заштита снага. Технолошки напредак у наоружању и средствима додатно усложњава припрему и организацију и извршење нападне операције.

Ојачана тенковска чета нападну операцију изводи у разним борбеним, просторним и временским условима.¹⁰ Нападној операцији у свим условима претходе припреме које се предузимају ради њеног успешног извођења. Обим припрема може бити веома различит, што зависи од борбене ситуације у којој се нападна операција изводи, расположивог времена и других околности.

Дејства и употреба тенковских јединица посебно је заступљена у почетним периодима сукоба. Употреба тенковских јединица је заснована на искуствима од после Другог светског рата, што у савременом борбеном окружењу не даје жељене резултате. Тенкови и тенковске јединице су врло изложени дејствима савремених противоклопних система и другим средствима противоклопне борбе, као што су наоружани беспилотни ваздухоплови или самоубилачке платформе. Оклоп долази у сусрет са савременим

¹⁰ *Правило тенковски (механизовани) батаљон*, Команда КоВ, Ниш, 2013, стр. 45;

претњама и изазовима које је потребно сагледати, анализирати и извући сазнања која ће подићи ниво заштите тенковских јединица на виши ниво. У данашњим сукобима брзина прилагођавања на савремене борбене услове је велика и сама модификација употребе, као и разне врсте надоградње у циљу повећања оклопне заштите се дешава у току самих дејстава.

У нападној операцији у насељеном месту, ојачана тенковска чета мора да користи тактичке радње и поступке који нису карактеристични за нападну операцију на отвореном простору-фронту. У том смислу потребно је изнаћи најповољнији модел употребе ојачане тенковске чете.

1.1.2.1. Научни/стручни значај истраживања

Стручни значај овог истраживања огледа се у томе што би се систематизацијом знања о борби у савременим условима могао утврдити најцелисходнији начин организовања и употребе ојачане тенковске чете приликом извођења нападне операције у насељеном месту.

1.1.2.2. Друштвени/практични значај истраживања

Практични значај овог истраживања огледа се у идентификовању специфичних потреба и захтева за променом постојећег модела употребе ојачане тенковске чете, систематизацији начела употребе, обуке и опремања. Нарочито је битно одређење доктринарних ставова по питању обуке за борбу у савременим условима ратовања. Обука људства за борбу и заштиту од савремених система и наоружања је од посебне важности. Оспособљеност старешина за извођење обуке је изузетно битна како не би дошло до повређивања људства или оштећивања технике. Усклађеност мера безбедности са стварним потребама обучености, као и обучености са потребама реалне борбе на нашој територији коју би изводила ојачана тенковска чета са постојећом формацијом, водећи су захтеви у истраживању ове теме.

1.1.3. Резултати претходних истраживања

Проблем ангажовања ојачане тенковске чете на задацима припреме и извођења нападне операције у насељеном месту, у претходном периоду није био предмет честих анализа и детаљном истраживању проблема се још увек није приступило у потпуности.

Постојећа доктринарна документа Војске Србије, правила употребе тенковских јединица (чета-вод) и остала правила која третирају тематику употребе тенковске чете у нападној операцији у насељеном месту дају основна полазишта за поједине чиниоце предмета истраживања. Свакако ће постојећа сазнања о појединим чиниоцима предмета истраживања у многоме користити и суштински представљати основу за реализацију истраживања.

1.1.4. Основно истраживачко питање

„Који су битни чиниоци модела употребе тенковске чете приликом извођења нападне операције у насељеном месту?“

1.2. ПРЕДМЕТ ИСТРАЖИВАЊА

1.2.1. Теоријско одређење предмета истраживања

1.2.1.1. Научно верификовано сазнање

О извођењу нападних операција у насељеном месту, као ширем предмету истраживања постоји шира научно верификована литература. За израду рада коришћена је како домаћа тако и страна научна и стручна литература. У раду се користе постојећа доктринарна документа Војске Србије, правила употребе тенковских и јединица КоВ као и правила која ближе уређују начин извођења нападне операције у насељеном месту. Напад као вид борбеног дејства изводи се у различитим условима. Поред извођења нападне операције у насељеном месту, истраживање се мора базирати и на осталим условима извођења нападне операције као и са различитим врстама маневра у нападној операцији. Правила тенковских или јединица КоВ разматрају извођење нападне операције у насељеном месту, што чини полазну основу за даља разматрања и почетно научно верификовано сазнање.

1.2.1.2. Научно евидентирано, али не и верификовано сазнање

Према постојећим сазнањима за предмет истраживања нема научно евидентираних и верификованих сазнања.

1.2.1.3. Емпиријско, искуствено научно сазнање о предмету истраживања

У емпиријско-искуствена сазнања могу се убројати бројне документоване битке из Другог светског рата са тежиштем на анализи употребе ојачане тенковске чете у извођењу нападне операције у насељеном месту. У савременим условима ратовања значајна су искуства оружаних снага САД у Ираку, употреба оклопних јединица оружаних снага Израела у Палестини као и руских и украјинских оружаних снага у специјалној операцији на територији Украјине. У раду ће се детаљније анализирати искуства оружаних снага Руске федерације у Чеченији и америчких снага у Ираку. За тренутна дешавања у Украјини и Палестини постоје искуствена али не и научно верификована сазнања. Сведочења, отворени извори и израђена документа представљају важан извор сазнања. Искуства извођења противоклопних дејстава употребом савремених система такође могу бити извор корисних сазнања значајних за истраживање.

1.2.2. Појмовно-категоријални систем

Прелиминарно одређење предмета истраживања гласи „Модел употребе ојачане тенковске чете у нападној операцији у насељеном месту“.

У циљу разумевања формулације проблема и прелиминарног одређења предмета истраживања потребно је дефинисати кључне појмове: нападна операција, тенковска чета, маневар, карактеристике насеља, организовање снага, борбени распоред.

– **Нападна операција** је врста борбених операција које се изводе ради наметања воље непријатељу употребом оружане силе.¹¹ Нападне операције изводе снаге Копнене војске, Ваздухопловства и противваздухопловне одбране, територијалне или здружене снаге применом различитих борбених и тактичких радњи на копну, води и у ваздушном простору, уз преовладавање нападних борбених активности.¹² За потребе рада

¹¹ Доктрина Војске Србије, Медија центар „Одбрана“, Београд, 2010, стр. 79.;

¹² Доктрина Војске Србије, Медија центар „Одбрана“, Београд, 2010, стр. 79.

дефинисаћемо и појам напада. Напад је основни и решавајући вид борбе у коме јединице једновремено и одлучно, по јединственој замисли, нападају са фронта, бокова и из позадине, по свим елементима борбеног поретка непријатеља, односно напад изводе кад је год то могуће са кружне основице и из унутрашњости непријатељевог распореда.¹³ Комбинацијом ватре и покрета, смелим и брзим ударима упадају у непријатељев распоред, разбијају га по деловима, уништавају или заробљавају и заузимају одређене рејоне, положаје и објекте.¹⁴ Тенковска чета напад реализује на главном правцу напада тенковског батаљона, а може да се употреби и на помоћном правцу.¹⁵

- **Тенковска чета** је основна тактичка јединица намењена за нападна и одбрамбена дејства у саставу тенковског батаљона. Зависно од ситуације, чета се може придодати механизованом или пешадијском батаљону ради: непосредне подршке пешадији у борби, повећању њихове маневарске способности, ватрене моћи и ефикасности у противоклопној борби. Поред тога, тенковска чета може извршавати задатке и као елемент борбеног поретка бригаде у улози: резерве, предњег, извиђачког и гонећег одреда у заседи и слично. Тенковска чета је намењена за извођење нападних и одбрамбених дејстава на тенкопроходном земљишту. Начелно, изводи борбена дејства тактичког нивоа која обухватају припрему и употребу јединице у директном контакту са непријатељем, ради непосредне реализације задатака из додељених мисија као део тенковског батаљона.¹⁶
- **Маневар** чини скуп радњи и поступака којима се снаге у операцијама, ради остварења циља, доводе у повољнији положај од непријатеља.¹⁷ Покрети тенковске чете представљају маневар на бојишту, и треба да се користе они облици који омогућавају брзо продирање и уклињавање у непријатељски распоред и који штите борбени поредак од дејства противоклопних средстава.¹⁸

¹³ Група аутора, Уџбеник за Војне академији и Факултете општенародне одбране, *Тактика борбених дејстава тактичких јединица КоВ ЈНА и територијалне одбране*, Војноиздавачки завод, Београд, 1981, стр. 85;

¹⁴ Група аутора, Уџбеник за Војне академији и Факултете општенародне одбране, *Тактика борбених дејстава тактичких јединица КоВ ЈНА и територијалне одбране*, Војноиздавачки завод, Београд, 1981, стр. 85.

¹⁵ *Правило тенковска чета, вод, одељење*, Војноиздавачки завод, Београд, 1978., стр 97;

¹⁶ *Правило тенковска чета, вод, одељење*, Војноиздавачки завод, Београд, 1978., стр 11;

¹⁷ *Доктрина операција КоВ*, Медија центар „Одбрана”;

¹⁸ *Правило тенковска чета, вод, одељење*, Војноиздавачки завод, Београд, 1978., стр 98.

- **Насеље** је свако стално или привремено насељено место у којем се одвија или на које се наслања нека делатност и које има своје име, без обзира на број кућа.¹⁹ Изузимајући привремена насеља сва остала насеља можемо поделити на три основне категорије: сеоска, градска и мешовита.²⁰ Особине насељених места су многобројне и оне могу да представљају мањи или већи значај за тенковске јединице у току припреме и извођења борбених операција. У раду ће се разматрати утицај величине, облика, грађевинских карактеристика објеката који се налазе на површини или под земљом, као и распоред целина (паркова, блокова и сл.) у насељеним местима, а које су погодне за маневар, ватру и снабдевање тенковских јединица.
- **Организовање снага** за извршење операције почиње у процесу планирања и изводи се кроз процену потребних снага за извршење операције и успостављању организације према концепту операције.²¹ Процена потребних снага обавља се у процесу оперативног планирања и заснива се на анализи: мисије и задатка; непријатеља (или карактера невојне претње); расположивости снага и оперативне способности снага.²²
- **Борбени распоред** је најцелискоднији распоред снага и средстава за извршење неког задатка. Борбени распоред је распоред формацијских и придодатих јединица за извршење задатка. Формирање борбеног распореда се врши за сваки конкретан случај и мора бити прилагођен: врсти задатка, особинама земљишта и условима под којима се извршава. Када чета дејствује као целина, њен борбени распоред се може састојати од: борбених стројева водова који могу бити у линији, углом напред-назад, степеном лево-десно. Изузетно, чета може имати и резерву.²³

1.2.3. Операционално одређење предмета истраживања

1.2.3.1. Чиниоци садржаја предмета истраживања

Операционално одређење предмета истраживања разматраће се према следећем садржају:

¹⁹ *Опита војна географија*, Војноиздавачки завод, Београд, 1983., стр 169;

²⁰ *Опита војна географија*, Војноиздавачки завод, Београд, 1983., стр 169;

²¹ *Доктрина операција Војске Србије*, Медија центар „Одбрана”, Београд, 2022., стр 65;

²² *Доктрина операција Војске Србије*, Медија центар „Одбрана”, Београд, 2022., стр 65;

²³ *Правило тенковска чета, вод, одељење*, Војноиздавачки завод, Београд, 1978., стр 99.

1. Нападна борбена дејства
 - 1.1. Појмовно одређење борбених дејстава
 - 1.2. Појмовно одређење операције и врсте операција Копнене војске
 - 1.3. Нападна операција
2. Утицај карактеристика насељеног места на извођење нападне операције
 - 2.1. Појмовно одређење насељених места и врсте насељених места
 - 2.2. Утицај карактеристика насељених места на извођење нападне операције ојачане тенковске чете
3. Употреба ојачане тенковске чете у нападној операцији у насељеном месту
 - 3.1. Намена, организацијско-формацијска структура тенковске чете и начела употребе
 - 3.2. Место, улога и борбени распоред тенковске чете у нападној операцији
 - 3.3. Прорачун борбених могућности тенковске чете за извођење нападне операције у насељеном месту
 - 3.4. Припрема и организовање тенковске чете
 - 3.5. Искуства страних оружаних снага у извођењу нападних операција у насељеним местима
 - 3.6. Извођење нападне операције ојачане тенковске чете у насељеном месту

Како би се изнашао оптимални модел употребе ојачане тенковске чете у нападној операцији у насељеном месту, у раду је разматрана нападна борбена операција и утицај карактеристика насељеног места на извођење нападне операције. Разматрањем постојећих правила употребе и карактеристика насељених места дошло се до одређених ограничења у формирању модела употребе. Након извођења закључака, формиран је модел тенковске чете са потребним ојачањима који ће моћи успешно да извршава постављене задатке у извођењу нападне операције у насељеном месту.

1.2.3.2. Временско, просторно и дисциплинарно одређење предмета истраживања

Предмет истраживања односи се на период од осамдесетих година до данас, са актуелним мисијама, задацима и ОФС тенковске чете и на све временске услове.

Просторно одређење предмета истраживања обухвата насељена места на оним територијама где су се изводила или се тренутно изводе борбена дејства али и остале елементе: становништво, инфраструктура, привреда.

У ширем контексту предмет истраживања припада теорији и пракси војних наука, а уже посматрано припада тактици и оперативи. Пошто су сви поступци у току реализације борбених операција врло сложени и вишедимензионални, тако и овај предмет истраживања подразумева разматрања са становишта тактике и оперативике као грана војних наука што га чини интердисциплинарним. Такође, морају се узети у обзир географија и социологија због специфичности операције која се обрађује у овом раду.

1.3. Циљеви истраживања

1.3.1. Научни циљеви истраживања

Научни циљеви овог истраживања су научна дескрипција и научно објашњење проблема приликом планирања, припреме и извођења кроз све фазе нападне операције ојачане тенковске чете у насељеном месту.

Научна дескрипција се огледа у опису улоге и модела употребе ојачане тенковске чете у складу са постојећом организацијско-формацијском структуром. Циљ је да се научном дескрипцијом постојећих чинилаца предмета истраживања (нападна операција, ојачана тенковска чета, маневар) и свих њихових карактеристика (како позитивних тако и негативних) на једном месту, у складу са важећим борбеним правилима Војске Србије, пре свега идентификују недостаци и проблеми у односу на тренутно стање организације. Један од циљева може бити и да се изнесу искуствено потврђене процедуре, технике, тактике и правила којима се нападна операција у насељеном месту као врста маневра користи као предност у ратовању и доводи до жељеног крајњег стања. Научним објашњењем проблема предмета, у овом случају идентификацијом доминантних елемената у димензијама оперативног окружења у којима се реализује нападна операција као и схватањем њихових узрочно последичних веза могу се утврдити карактеристике специфичне за конкретну ситуацију у којој се изводи нападна операција (карактеристике насељеног места, савремена противоклопна средства итд). На овај начин се прецизира тежиште напада на основу кога се организује припрема снага и средстава, дефинишу методе рада и потпуно експлоатишу просторни и временски услови за успешно извршење задатка.

1.3.2. Друштвени циљ истраживања

Друштвени циљ овог истраживања огледа се у практичној примени резултата истраживања у увежбавању и оспособљавању ојачане тенковске чете, што директно доприноси и развоју оперативних способности за успешно извршавање додељених мисија и задатака. Тиме се стварају услови за одвраћање непријатеља, одбрану од оружаног угрожавања и заштиту интереса. Друштвени циљ би био и указивање на досадашње недостатке у припреми, планирању и извођењу нападне операције у насељеном месту на нивоу команди тактичких јединица.

1.4. Хипотетички оквир истраживања

На основу утврђеног предмета истраживања и његових чинилаца, као и циљева истраживања, формулисан је следећи хипотетички оквир истраживања:

Општа хипотеза: „Анализом организације, борбених могућности и тактике употребе тенковске чете, процеса припреме, организовања и извођења нападне операције, ангажовања снага ојачања у подршци нападне операције у насељеном месту и страних искустава у извођењу нападних борбених дејстава може се доћи до модела употребе ојачане тенковске чете који ће обезбедити ефикасност извођења нападне операције у насељеном месту.“

Општа хипотеза разрађена је у три посебне хипотезе:

Прва посебна хипотеза: Ангажовање снага Копнене војске, а посебно оклопних јединица интегрисањем борбених и/или неборбених активности у нападу представља елеменат за формулацију модела ојачане тенковске чете у нападној операцији на насељено место.

Друга посебна хипотеза: Насељена места својим положајем, обликом, типом, бројем становника, привредом, комуникацијама и другим обележјима утичу на извођење нападне операције и дефинишу елеменат модела употребе ојачане тенковске чете.

Трећа посебна хипотеза: Организациона структура, тактика употребе тенковске чете, снаге ојачања, борбени распоред, борбене могућности, искуства из тактике, технике и процедуре оклопних јединица страних оружаных снага дефинишу елементе модела

употребе ојачане тенковске чете који ће обезбедити ефикасност извођења нападне операције у насељеном месту.

1.5. Методе истраживања

Природа и сложеност проблема истраживања захтевају потребу за применом више научних метода. У истраживању ће се применити све основне методе сазнања и истраживања. Од општенаучних метода примениће се хипотетичко-дедуктивна метода, метода моделовања и компаративна метода, а од метода за прикупљање података примениће се метода анализе садржаја докумената и методе испитивања (анкета и интервју).

1.5.1. Основне методе сазнања и истраживања

У току истраживања предмета примењене су све основне методе сазнања и истраживања (анализа, апстракција, специјализација-класификација и дихотомија, дедукција, синтеза, конкретизација, генерализација и индукција). Примарну улогу у почетном делу истраживања ће имати метода анализе, којом ће се описати и детерминисати појединачне карактеристике ојачане тенковске чете (јединице од којих је састављена – водови, одељења), нападна операција, карактеристике насељеног места и утицај на извођење борбених дејстава и маневар. Остале основне методе сазнања и истраживања користиће се као помоћне у појединим сегментима истраживања и према потреби, а ради издвајања организације тенковске чете, потребних ојачања и модела употребе чете у нападној операцији, као предмета истраживања, из целокупне војне организације и ради сазнања о појединачним субјектима и чиниоцима.

1.5.2. Општенаучне методе истраживања

1.5.2.1. Хипотетичко-дедуктивна метода

Применом хипотетичко-дедуктивне методе ће се доћи до нових научних сазнања на основу емпиријских и практичних искустава из досад изведених нападних операција оклопних јединица у насељеном месту, чиме би се дошло до већег броја одговора на питања у вези проблема у току планирања, припреме и извођења напада. Применом хипотетичко-

дедуктивне методе извршиће се упоређивање постојећег сазнања о предмету истраживања са критичким преиспитивањем и проверавањем постављених хипотеза. Сва добијена сазнања је потребно систематизовати, упоредити и на основу тога извести закључке који се могу употребити у даљем раду. У том смислу хипотетичко-дедуктивна метода користиће се као неизоставна, али помоћна метода истраживања.

1.5.2.2. Метода моделовања

Метода моделовања примениће се за приказ пројектованог модела ојачане тенковске чете за извођење нападне операције у насељеном месту, где ће се разматрати постојећа организацијско-формацијска структура тенковске чете без обзира на доминантан утицај било које од димензија оперативног окружења. На основу постојећег формираће се оптимални модел тенковске чете за извођење нападне операције у насељеном месту. Одлучујући критеријуми за коначно дефинисање модела овог истраживања, биће ватрене могућности тенковских средстава у преносној варијанти и маневарске могућности. Моделом ће се представити све карактеристике од утицаја на борбену операцију. Ради се о моделу који би био примењен у пракси. Узимајући у обзир предмет истраживања метода моделовања биће примарна метода.

Чиниоци методе моделовања:

- услови у којима ће се вршити моделовање снага за напад на насељено место јесте актуелна организацијско – формацијска структура јединица;
- субјекти моделовања су појединачни елементи распореда ојачане тенковске чете у нападу;
- предмет моделовања је организација јединица за нападну операцију у насељеном месту са задацима маневра и одрживости у простору;
- одредбе актуелних прописа су средства за моделовање и
- ефекат моделовања се огледа у његовој практичној примени у стручној сфери, омогућавајући ефикасну и ефективну употребу и командовање.

1.5.2.3. Компаративна метода

Помоћу компаративне методе доћи ће се до нових научних сазнања на основу поређења практичних искустава јединица које су учествовале у борбеним дејствима. Овом

методом биће извршено поређење организације употребе тенковске чете наших оружаних снага са решењима која се примењују у страним оружаним снагама.

Систематизацијом добијених сазнања потребно је иста упоредити са нормативно-правном регулативом, ради утврђивања правилности радњи и поступака како у процесу планирања и припреме, тако и у току извођења дејстава у операцијама и уочавања евентуалних разлика које би могле допринети у истраживању. Самим тим компаративна метода користиће се као помоћна.

1.5.3. Методе за прикупљање података

1.5.3.1. Метода анализе садржаја докумената

За прикупљање података, којима ће се доказивати ставови и разрађивати појединачне хипотезе истраживања, примениће се као примарна, оперативна метода прикупљања података и то метода анализе садржаја докумената. Оперативна метода за прикупљање података – анализа садржаја докумената ће се спровести кроз анализу докумената која се односе на планирање, припрему и извођење нападне операције. Анализом садржаја докумената прикупиће се објективни, систематски, квантитативни и квалитативни подаци на основу којих ће се доћи до сазнања. Спровешће се квалитативна анализа садржаја докумената, којом ће се утврдити основне карактеристике извођења нападне операције у насељеном месту. Методом анализе садржаја докумената (квалитативном) анализираће се актуелна правила, прописи, упутства и друга нормативно-правна акта, као и стручна литература и уџбеници у којима је обрађиван предмет истраживања.

1.5.3.1. Метода испитивања

Методом испитивања ће се кроз технике анкете и интервјуа са припадницима оклопних јединица покушати доћи до емпиријских података и закључака који су битни за овај рад. Биће обухваћене две категорије војних лица - официри и подофицири оклопних јединица на различитим дужностима у Министарству одбране и Војсци Србије. Анкетни лист ће се састојати из две групе питања, где ће прва група бити усмерена на прикупљање

података о испитаницима а друга група на прикупљање података о теми мастер рада. Усклађивањем и међусобним повезивањем постојеће теорије и праксе са резултатима истраживања, могуће је утврдити и проблеме, недостатке и слабости који се појављују и предлог за решавање и превазилажење проблема.

1.6. Научна и друштвена оправданост истраживања

1.6.1. Научна оправданост истраживања

Научни допринос овог истраживања огледа се у систематизацији постојећих сазнања у области спознаје планирања, припреме, организовања и употребе ојачане тенковске чете у извођењу нападне операције у насељеном месту. Истраживање има за циљ реализацију научне дескрипције и научног објашњења. Огледа се у сублимирању и проширивању постојећих сазнања, а откривањем нових сазнања, метода и поступака доприноси се изграђености и употпуњавању теорије и стварању већег броја опција за практичну примену. Кроз истраживање ће се продубити и проширити постојећа научна сазнања о појединим елементима предмета истраживања. Имајући у виду област истраживања, одређени резултати и сазнања дали би допринос тактици и операцији као базичним у војним наукама.

1.6.2. Друштвена оправданост истраживања

Друштвени допринос рада ће се огледати у могућности практичне примене систематизованих знања у тактици употребе оклопних јединица Копнене војске до којих ће се доћи истраживањем као и за реализацију садржаја обуке команди и јединица. Знања се могу уградити у постојеће теме у оквиру наставних планова и програма свих нивоа обучавања, школовања и усавршавања. Наставни план и програм је потребно прилагодити саставу који се оспособљава, досадашњем степену искуства и карактеристикама јединице. Планирану обуку је потребно реализовати у што реалнијим борбеним, земљишним и временским условима, а у складу са додељеним мисијама и задацима јединица. На основу свега изнетог, правилан избор и фокус у оспособљавању тенковских јединица за извођење нападне операције у насељеном месту утиче и на развој оперативне способности Копнене војске и Војске Србије у целини и доприноси безбедности грађана и државе.

2. НАПАДНА БОРБЕНА ДЕЈСТВА

Значај нападне операције се огледа у успешном заузимању дела територије или објекта на земљишту у зависности од постављеног циља. У овом делу рада разматраће се теоријске основе борбених дејстава, операције и врсте операција Копнене војске и нападна операција као вид борбених дејстава. Тежиште је било на дефинисању нападне операције и њених карактеристика у смислу утицаја на формирање модела употребе ојачане тенковске чете у нападној операцији у насељеном месту.

2.1. Појмовно одређење борбених дејстава

Место и улога нападне операције одређена је доктринарним становиштима и правилима употребе као вид дејства. Нападна операција се третира као наметање сопствене воље непријатељу у комплексним условима и у ограниченом временском року. Услови у којима се изводи нападна операција су разноврсни и сваки од њих захтева детаљну анализу како би нападна операција била успешна.

Борбена дејства су општи израз за разноврсне борбене радње, активности и делатности које у рату предузимају појединци, групе и јединице свих степена ради остваривања одређених борбених циљева.²⁴ Борбеним дејствима најнепосредније се испољава оружана борба као основни садржај рата и основно средство којим се непријатељу наносе губици, слаби борбена способност, намеће сопствена воља и тиме остварује циљ борбе.²⁵

Војни лексикон борбена дејства дефинише „као заједнички назив за све видове борбених дејстава чији је циљ уништење живе силе и борбене технике непријатеља, освајање земљишта или других објеката, одбијање напада и друго. Основни садржај борбених дејстава чини правовремено организована и вођена противпешадијска, противоклопна, противдесантна борба и противваздушна одбрана”.²⁶

²⁴ Група аутора, Уџбеник за Војне академији и Факултете општенародне одбране, *Тактика борбених дејстава тактичких јединица КоВ ЈНА и територијалне одбране*, Војноиздавачки завод, Београд, 1981, стр. 15;

²⁵ Група аутора, Уџбеник за Војне академији и Факултете општенародне одбране, *Тактика борбених дејстава тактичких јединица КоВ ЈНА и територијалне одбране*, Војноиздавачки завод, Београд, 1981, стр. 15;

²⁶ *Војни лексикон*, Војноиздавачки завод, Београд, 1981., стр 66.

Упоредо са мењањем објективних и субјективних фактора рата и оружане борбе, а у складу са законитостима њиховог развитка, мењао се и начин извођења и карактер борбених дејстава. Тако су битне промене у самој природи и суштини оружане борбе у одређеном историјском периоду имале некад мањи а некад већи утицај на начине и облике извођења борбених дејстава.

Посматрајући наведене дефиниције може се доћи до закључка да је појам борбених дејстава широк и обухвата све видове дејстава. Оно што је заједничко претходним дефиницијама јесте чињеница да су борбена дејства сложена и садрже велики број активности које су усмерене на постизање успеха у планираним операцијама.

Чиниоци који утичу на карактер борбених дејстава су многобројни, својим значајем се истичу: простор на коме се изводе; материјално-техничка опремљеност супростављених страна; време у коме се изводе и умешност употребе снага и средстава.²⁷ Сви ови и други чиниоци су међусобно тесно повезани иако ће свој утицај испољавати сходно конкретним условима у којима се борбена дејства изводе.

Најбитније промене у видовима, облицима и методама припремања и извођења борбених дејстава настајале су и развијале се упоредо са променама у квалитету и квантитету средстава оружане борбе. У основи све промене у физиономији и карактеру борбених дејстава треба сагледати у променама саме суштине и садржаја оружане борбе. С обзиром на то да су све промене у испољавању оружане борбе условљене самом природом, развојем и променама у њеним основним факторима (људство, материјално-техничка средства, простор и време)²⁸, може се закључити да ови фактори својим квантитативним и квалитативним својствима дају основни печат и борбеним дејствима, опредељујући целокупност околности у којима се она изводе.

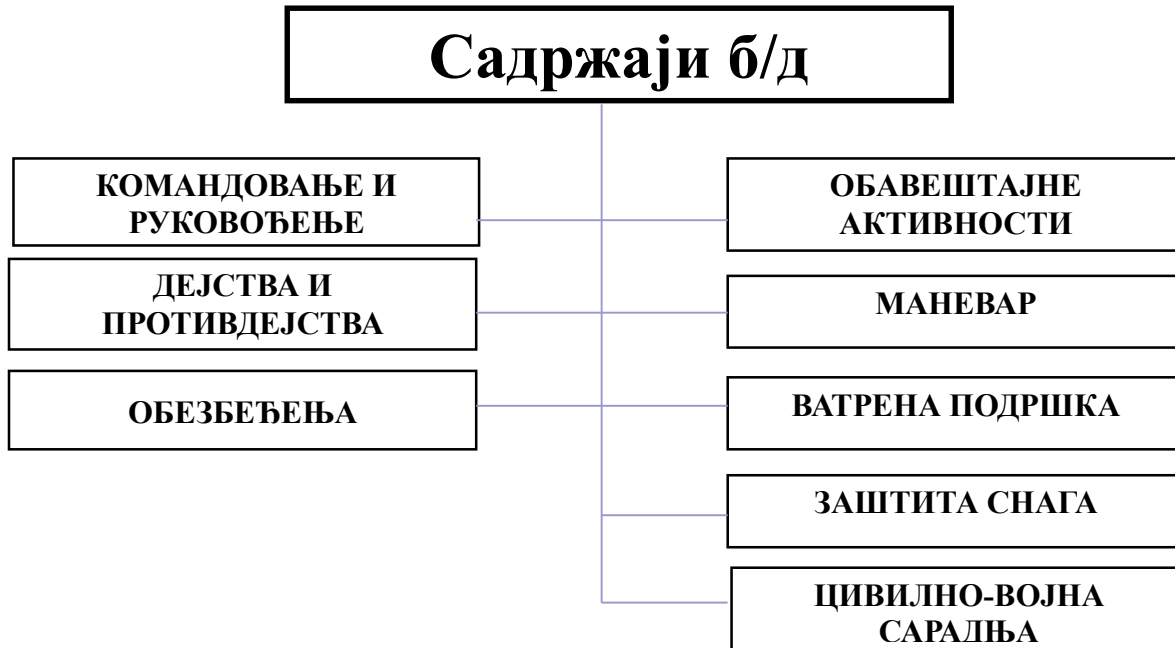
Карактеристике савремених борбених дејстава су, пре свега, условљене, новим квантитативним и квалитативним променама савременог наоружања и утицајем свих сфера материјалних и друштвених делатности. Убрзан развој средстава ратне технике учинио је дубоке промене у смислу начина припремања, могућности, организовања и извођења борбених дејстава. Тако је примена савремених борбених средстава (која се карактеришу

²⁷ Група аутора, Уџбеник за Војне академији и Факултете општенародне одбране, *Тактика борбених дејстава тактичких јединица КоВ ЈНА и територијалне одбране*, Војноиздавачки завод, Београд, 1981, стр. 15;

²⁸ Група аутора, Уџбеник за Војне академији и Факултете општенародне одбране, *Тактика борбених дејстава тактичких јединица КоВ ЈНА и територијалне одбране*, Војноиздавачки завод, Београд, 1981, стр. 15.

већом разорном моћи, већим дометом, бољом прецизношћу, већим маневарским својствим и сл.) учинила да савремена борбена дејства постану динамичнија, бржа и сложенија, што се изражава честим променама ситуације, великим степеном неизвесности и изненађења, брзим трошењем борбених ресурса, сложеним командовањем и логистичким обезбеђењем, повећаним психофизичким напрезањем итд.²⁹

Борбена дејства се одликују испољеним садржајима, а основне садржаје борбених дејстава чине: командовање и руковођење, дејства и противдејства и обезбеђења.³⁰ (Слика 1) Поред наведених, у борбена дејства се као њихови садржаји или утицајни фактори испољавају и: обавештајне активности; маневар; ватрена подршка; заштита снага и цивилно - војна сарадња.³¹



Слика 1: Садржаји борбених дејстава³²

Командовање и руковођење (КиР) је процес којим се усмерава рад војно-организационих система и заснива се на научној основи.³³ Командовање и руковођење се

²⁹ Група аутора, Уџбеник за Војне академији и Факултете општенародне одбране, *Тактика борбених дејстава тактичких јединица КоВ ЈНА и територијалне одбране*, Војноиздавачки завод, Београд, 1981, стр. 16;

³⁰ *Доктрина Војске Србије*, Медија центар „Одбрана”, Београд, 2010., стр 86.;

³¹ *Доктрина Војске Србије*, Медија центар „Одбрана”, Београд, 2010., стр 86.;

³² *Доктрина Војске Србије*, Медија центар „Одбрана”, Београд, 2010., стр 86.;

³³ Каровић С, *Командовање и руковођење*, Медија центар „Одбрана”, Београд, 2016., стр 11.;

реализује у организацијској структури снага, средствима и процедурама које командант користи за потребе планирања, усмеравања, координације и контроле снага и активности.³⁴ Заснива се на начелима: јединства, непрекидности, еластичности, ефикасности, оперативности и сигурности.³⁵

Дејства и противдејства су организоване, међусобно повезане и релативно самосталне борбене активности снага у операцијама.³⁶ Међусобно се разликују према циљу, начину испољавања и односу према простору и реализују ангажовањем команди и јединица различитог нивоа као формацијских структура или привремених састава.³⁷

Обезбеђење Војске Србије представља садржај војне делатности који је усмерен на стварање услова за реализацију мисија и задатака.³⁸ Обезбеђења борбених дејстава обухватају: кадровско обезбеђење, обавештајно обезбеђење, телекомуникационо и информатичко, безбедносно обезбеђење, геотопографско обезбеђење, противнуклеарно, противхемијско и противбиолошко обезбеђење, метеоролошко и навигацијско обезбеђење, финансијско обезбеђење, правно обезбеђење, и логистичка подршка.³⁹

Основна сврха обавештајних активности је да команданту обезбеде што је могуће јаснију и потпунију слику о непријатељу и простору борбених дејстава.⁴⁰ Команданту је потребно да одлучује и предузима акције брже и ефикасније од непријатеља, преузме иницијативу и одлучујуће утиче на развој ситуације.⁴¹

Маневар је представља умешно коришћење покрета и ватре ради довођења сопствених снага у повољнији положај у односу на непријатеља на стратегијском, оперативном и тактичком нивоу.⁴² Маневар на тактичком нивоу, подразумева остваривање константног притиска ватром и покретом на критичне тачке и центре гравитације непријатеља ради спречавања његовог дејства.⁴³ Носиоци маневра у непосредном додиру против снага непријатеља на копну су пешадијске и оклопне јединице, у ваздушном

³⁴ Доктрина операција Војске Србије, Медија центар „Одбрана”, Београд, 2022., стр. 69.

³⁵ Доктрина операција Војске Србије, Медија центар „Одбрана”, Београд, 2022., стр. 69;

³⁶ Доктрина операција Војске Србије, Медија центар „Одбрана”, Београд, 2022., стр. 74;

³⁷ Доктрина операција Војске Србије, Медија центар „Одбрана”, Београд, 2022., стр. 74;

³⁸ Доктрина Војске Србије, Медија центар „Одбрана”, Београд, 2010., стр. 111;

³⁹ Доктрина Војске Србије, Медија центар „Одбрана”, Београд, 2010., стр. 111;

⁴⁰ Доктрина Војске Србије, Медија центар „Одбрана”, Београд, 2010., стр. 98;

⁴¹ Доктрина Војске Србије, Медија центар „Одбрана”, Београд, 2010., стр. 98;

⁴² Доктрина Војске Србије, Медија центар „Одбрана”, Београд, 2010., стр. 98;

⁴³ Доктрина Војске Србије, Медија центар „Одбрана”, Београд, 2010., стр. 98;

простору посебно опремљене и наоружане авијацијске и хеликоптерске јединице, а у захвату унутрашњих пловних путева (УПП) – речне јединице.⁴⁴ За потребе рада биће приказане врсте маневра Копнене војске: обилазак, обухват, удар из позадине и вертикални маневар.⁴⁵

Ватрена подршка представља здружену и координисану употребу ватре копнених, ваздухопловних и речних снага, ангажовање офанзивних електронских средстава и несмртоносног оружја.⁴⁶ Циљ ватрене подршке је успоравање, неутралисање и уништавање војних потенцијала непријатеља.⁴⁷ Ефекти ватрене подршке се испољавају кроз нарушавање и неутралисање критичних способности непријатеља за извођење операција.⁴⁸ Носиоци ватрене подршке у операцијама су артиљеријско-ракетне јединице, јединице авијације и хеликоптерске јединице.

У савременим условима извођења б/д ствара се потреба да се добром организацијом командовања очувају и одрже сви расположиви ресурси у операцијама. Заштита снага подразумева очување борбених потенцијала распоређених снага у зони борбених дејстава, борбу против свих претњи непријатеља, природних и технолошких катастрофа и спречавања дејстава.⁵⁰ Зависно од ситуације, расположивог времена и врсте дејстава, заштита снага се остварује кроз: маскирање, борбено осигурање, противелектронску и противваздухопловну заштиту, утврђивање, нуклеарно-хемијско-биолошку заштиту, дисперзију, покретљивост, као и детекцију и упозорење на претњу.⁵¹ Због свог значаја за извођење свих врста операција ВС, заштита снага се утврђује и као начело њене употребе.⁵²

Цивилно-војна сарадња обухвата сарадњу и координацију између цивилних и војних структура ради доприноса извршењу војне мисије у миру, ванредном и ратном стању.⁵³ Цивилно-војна сарадња (ЦВС) остварује и одржава везу између војних и цивилних структура на одређеном нивоу и територији, на основу које се координацијом активности

⁴⁴ *Доктрина Војске Србије*, Медија центар „Одбрана”, Београд, 2010., стр. 98.

⁴⁵ *Доктрина Војске Србије*, Медија центар „Одбрана”, Београд, 2010., стр. 99;

⁴⁶ *Доктрина Војске Србије*, Медија центар „Одбрана”, Београд, 2010., стр. 99;

⁴⁷ *Доктрина Војске Србије*, Медија центар „Одбрана”, Београд, 2010., стр. 99;

⁴⁸ *Доктрина Војске Србије*, Медија центар „Одбрана”, Београд, 2010., стр. 99;

⁴⁹ *Доктрина Војске Србије*, Медија центар „Одбрана”, Београд, 2010., стр. 100;

⁵⁰ *Доктрина Војске Србије*, Медија центар „Одбрана”, Београд, 2010., стр. 100;

⁵¹ *Доктрина Војске Србије*, Медија центар „Одбрана”, Београд, 2010., стр. 100;

⁵² *Доктрина Војске Србије*, Медија центар „Одбрана”, Београд, 2010., стр. 100;

⁵³ *Доктрина Војске Србије*, Медија центар „Одбрана”, Београд, 2010., стр. 101.

омогућава коришћење цивилних капацитета у подршци војним снагама, као и коришћење војних капацитета у подршци цивилном окружењу.⁵⁴

Борбена дејства се изводе кроз два основна вида б/д: напад и одбрана. Међусобно су условљени и изводе се комбинацијом нападних и одбрамбених дејстава, при чему једна или друга дејства могу бити преовлађујућа, што одређује вид дејства у целини. У основи вид борбених дејстава одражава начин употребе снага и средстава супростављених страна ради остварења борбеног циља.⁵⁵ Поред тога, кроз вид борбених дејстава изражава се њихов међусобни однос у конкретной борбеној ситуацији, а посебно према простору на коме теже реализовати циљ, употребом одређених снага и средстава. Тако циљ дејства, однос према простору у зони – рејону извођења борбених дејстава и начин употребе снага и средстава у условима конкретне борбене ситуације чине основне детерминанте вида дејства.

У претходном тексту прецизно је дефинисано да је напад основни и решавајући вид борбених дејстава. За успешно извођење нападне операције у разматрање је потребно узети основне садржаје борбених дејстава. Сваки од наведених садржаја борбених дејстава испољиће одређени утицај на извођење нападне операције ојачане тенковске чете у насељеном месту.

2.2. Појмовно одређење операције и врсте операција Копнене војске

Не може се са сигурношћу тврдити када се први пут појавио појам операција у војсци, али први значајнији радови о операцији као војној категорији су настали у делима пруских, немачких и француских теоретичара и војсковођа крајем 18 и у 19 веку. То су, пре свега, била дела Жоминија, Наполеона I, Клаузевица, Шлифена, Молткеа, Жофра, Голца, Лојда и других војних теоретичара и војсковођа. О појму операција постоје бројне дефиниције које, поред сличности, карактеришу и различитости, нарочито у избору термина за одређивање дефинијенса.⁵⁶ Постоје одређене разлике у садржају и обиму операције али оне се везују за одређене историјске периоде, у којима су се тим појмом углавном подразумевали покрети снага, маневра и слично. У даљем тексту биће приказане и анализирани дефиниције операције из неколико различитих извора.

⁵⁴ Доктрина Војске Србије, Медија центар „Одбрана”, Београд, 2010., стр 100;

⁵⁵ Група аутора, Уџбеник за Војне академији и Факултете општенародне одбране, *Тактика борбених дејстава тактичких јединица КоВ ЈНА и територијалне одбране*, Војноиздавачки завод, Београд, 1981, стр. 32;

⁵⁶ Сакан Момчило, *Војне науке*, Војна академија, Београд, 2003., стр. 257.

Према размишљањима Молткеа, Жоминија и Шлифена, као и других војних теоретичара тог времена појам операције представља покрет снага од рејона прикупљања ка просторији на којој се одвија битка, али још увек не обухвата битку. Пољски војни теоретичар, С. Мосор, за операцију каже: „Овде се не ради о организацији краткотрајне борбе изведене на једном правцу, већ о усклађивању неколико борби, изведених засебно на неколико праваца, често врло удаљених међусобно. Та комбинација дејстава по више праваца ка једном циљу помоћу неколико групација разне јачине и састава представља основну одлику операције.”⁵⁷ Према „Тактичко-техничком подсетнику”, операција је „...скуп борбених дејстава већих здружених јединица, одвојених по времену и простору, а повезаних јединством крајнег циља. Она има једну или више етапа.”⁵⁸ Душан Вишњић сматра да је операција „...највиша конкретна форма оружане борбе, најкомплекснија категорија оружаног сукоба (дела) снага зараћених снага, мултимедијски, дисконтинуелни процес (појава) више једновремених и узастопних бојева и безброј борби, покрета и других борбених радњи и делатности осталих субјеката оружане борбе, обострано планираних и изведених у условима недовољног познавања противника, чијим исходом победници стичу а побеђени губе стратегијске, оперативне или тактичке предности у даљем вођењу ратних дејстава”.⁵⁹ У Стратегији оружане борбе операција се дефинише као „најсложенији и највиши облик борбених дејстава којим се према јединственом плану, на одређеном простору и за одређено време усмеравају и обједињавају бојеви, борбе и тактичке радње и друге активности снага одбране ради остварења јединственог оперативног или стратегијског циља.”⁶⁰ У делу „Однос снага у операцији ОНОР” дата је следећа дефиниција: „Операција је облик борбених дејстава којим се по јединственој замисли и плану обједињавају бојеви, борбе и друге активности у датој зони дејства, као и напори одређених структура друштва и категорија становништва, ради постизања оперативног или стратегијског циља.”⁶¹

Стручну анализу развоја операције од настанка до седамдесетих година 20. века дао је француски генерал Бофр у делу „Увод у стратегију”. Полазећи од става да је операција

⁵⁷ Мосор С., *Оператика* (превод са пољског), Војноиздавачки завод, Београд, 1962., стр. 140;

⁵⁸ Сакан М., *Војне науке*, Војна академија, Београд, 2003., стр. 258;

⁵⁹ Вишњић Д., *О појму операције и његовој дефиницији*, Војно дело (4/1980), Београд, 1980., стр. 23;

⁶⁰ *Стратегија оружане борбе*, ССНО, Београд, 1983., стр. 293;

⁶¹ Сакан М., *Војне науке*, Војна академија, Београд, 2003., стр. 260;

скуп припремних мера и маневара да се дође у борбени додир са супростављеном страном, Бофр је развој операције посматрао кроз шест фаза.⁶²

Прва фаза развоја операције трајала је од старог века до краја 18 века, и тада су, операције биле одвојене од битке. Садржај операције чинили су покрети и маневри, а њен циљ је било присиљавање противника да прими битку под условима који по њега нису повољни.

Друга фаза развоја операције обухвата крај 18 века, и за њу каже: операција и битка су одвојени, али у међусобном односу. Придајући изузетан значај развоју пушке и ватрених могућности војски, Бофр највећим мислиоцима у развоју теорије операције сматра Пијзегира, Фулера и Гибера, а највећим практичарем – Наполеона.

Трећу фазу развоја операције Бофр именује као: операција и битка су помешане, и везује је за 19 век и почетак 20 века – до Првог светског рата. Сматра да је и даље пресудан чинилац који утиче на теоријско-практична померања у сфери операције и све већа ватрена моћ армија, са једне стране, али и њихова величина и бројност, са друге стране.

У четвртој фази, према Бофровој класификацији, долази до инверзије односа операције и битке, односно, битачни фронт је једнак војишту. Ту инверзију Бофр посматра и са аспекта односа кретања (маневра) и силе (снаге), дајући сили примат, и закључује: „Чини се да то више није проблем кретања већ проблем силе. Треба прикупити довољно наоружања (топова, муниције) за разарање непријатељевог фронта и затим експлоатисати тај продор масама пешадије.”

Пету фазу Бофр именује као: битка припрема операције. Критикујући француску доктрину изнуравања и наговештавајући предности муњевитог рата закључује: „Нови тактички фактор створен у спреси тенк-авион, усмерен против наших линеарних и статичких фронтава, постиже свуда пробој зато што тактичка брзина напада достиже најзад довољан степен у односу на стратегијску покретљивост резерви.”

Шеста фаза развоја наступила је после појаве атомског оружја, односно крајем другог светског рата. Ту фазу Бофр симболично назива: битачни фронт је мањи од војишта. Иако је за репер те фазе узео појаву и употребу атомског оружја ипак кључним за операцију

⁶² Бофр, *Увод у стратегију*, Војноиздавачки завод, Београд, 1968., стр. 61-75.

сматра велико смањење обима снага због знатног повећања цена модерне опреме и истовремених издатака за припремање нуклеарног рата.⁶³

У доктрини Војске Србије операција се дефинише као „скуп борбених и/или неборбених активности, покрета и других акција, које се предузимају по јединственој замисли ради остваривања општег циља различитог значаја.”⁶⁴ Изводе се самостално, у сарадњи са другим снагама одбране, снагама земаља партнера и снагама савезника.⁶⁵ У основи, операција представља сложен, планиран и припремљен процес у којем се расположивим ресурсима за одређено време и јединственој замисли остварују циљеви различитог значаја.⁶⁶

Операције изводе родовске, видовске или здружене снаге Војске Србије, а карактеришу их:⁶⁷

- усмереност циљева операција, као дела укупних напора снага система одбране, у достизању жељеног крајњег стања;
- могућност употребе војних средстава у околностима када друге снаге које стоје на располагању држави нису способне да ефективно делују;
- јасно дефинисан оквир командовања и одговорности и
- сагласност ауторитета који додељује задатке и извршиоца у погледу употребе доступних ресурса.

У доктрини Конене војске операција се дефинише као процес интегрисања борбених и/или неборбених активности свих родова и служби Копнене војске у координацији са другим снагама система одбране, које се предузимају ради остварења жељених ефеката операције и достизања жељеног крајњег стања. Операције које изводе снаге Копнене војске представљају, по нивоу и припадности, комплекс операција различитих снага.⁶⁸

На основу претходно наведених дефиниција долази се до закључка да су у ранијим периодима војни теоретичари, али и војсковође операције дефинисали на основу тадашње организације снага и средстава, а у складу са степеном развијености теорије оператике. Такође, може се закључити да је операција тада представљала облик борбених дејстава,

⁶³ Форца Б., *Класични и савремени погледи на војне операције*, Војно дело, Београд, 2004., стр. 100;

⁶⁴ *Доктрина Војске Србије*, Медија центар „Одбрана”, Београд, 2010., стр. 75.

⁶⁵ *Доктрина операција Војске Србије*, Медија центар „Одбрана”, Београд, 2022., стр. 32;

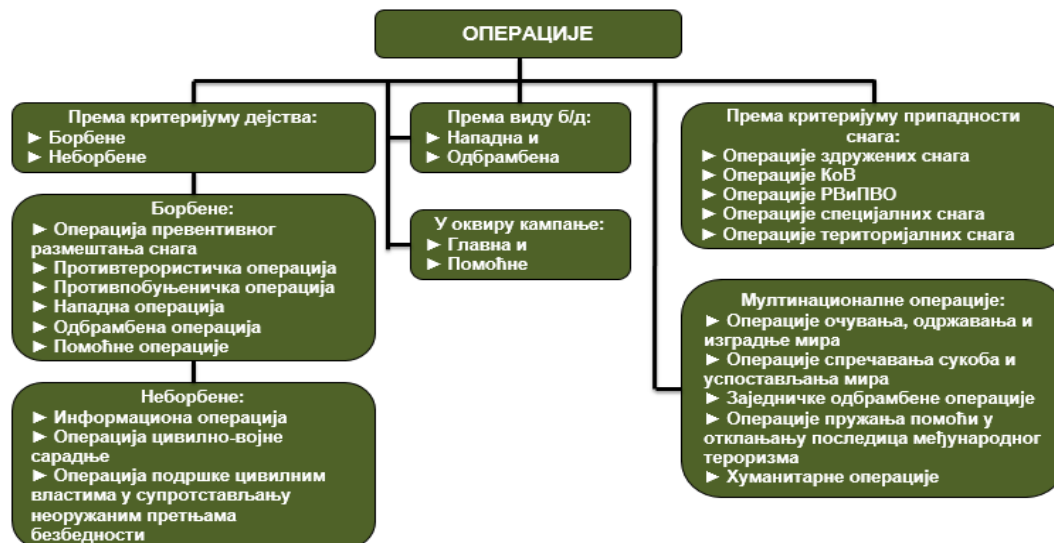
⁶⁶ *Доктрина операција Војске Србије*, Медија центар „Одбрана”, Београд, 2022., стр. 32;

⁶⁷ *Доктрина операција Војске Србије*, Медија центар „Одбрана”, Београд, 2022., стр. 32;

⁶⁸ *Доктрина Копнене војске*, Медија центар „Одбрана”, Београд, 2012., стр. 64.

односно скуп неколико активности у сврси остварења одређеног циља. Данас, операције представљају јединствен подухват, где се уз помоћ различитих борбених и неборбених активности, у садејству са другим субјектима оружаних снага или државе, под јединственом командом постиже постављени циљ.

Копнена војска планира, припрема и изводи борбене и неборбене операције тактичког, оперативног и стратегијског значаја. Циљ борбених операција у којима се користе снаге Копнене војске је одбрана простора у додељеној зони, ослобађање заузетог дела територије и контрола територије. Циљ неборбених операција у којима се користе снаге Копнене војске је пружање подршке цивилним властима у супротстављању неоружаним претњама безбедности. Снаге Копнене војске могу да изводе операције самостално или у саставу здружених снага. То се утврђује Планом употребе и плановима превенције криза. Операције снага Копнене војске карактеришу чиниоци који се налазе у међусобној интеракцији. То су: циљ, снаге, простор, време, информације и доктрина Копнене војске. Снаге Копнене војске у првој и трећој мисији тежишно изводе нападне, одбрамбене, противпобуњеничке, противтерористичке и операције подршке цивилним властима у случају природних непогода и других несрећа и епидемија.⁶⁹ Савремена подела операција се врши према критеријуму дејства, виду борбеног дејства, према критеријуму припадности снага и једну посебну целину чине мултинационалне операције. (Слика 2).



Слика 2: Врсте операција Копнене војске⁷⁰

⁶⁹ Доктрина Копнене војске, Медија центар „Одбрана”, Београд, 2012., стр. 64;

⁷⁰ Доктрина Копнене војске, Медија центар „Одбрана”, Београд, 2012., стр. 65;

У раду ће се разматрати борбене операције. Основни задаци снага Копнене војске у борбеним операцијама су: идентификовање непријатеља, смањење слободе активности непријатеља, дејства по непријатељу и експлоатација успеха.⁷¹ Идентификовање непријатеља обухвата откривање, праћење и процену непријатеља. Планирањем и реализовањем обавештајних активности омогућава се визуализација способности и намера непријатеља и услова оперативног окружења. Смањење слободе активности непријатеља обухвата преузимање иницијативе, ограничавање маневра и спречавање или ометање непријатеља да изводи дејства према планираним курсевима акције. Остварује се обликујућим и подржавајућим борбеним и неборбеним активностима снага Копнене војске и осталих ангажованих снага у свим фазама операције. Обухвата активности обмањивања, ограничавања кретања и спречавања или ометања преноса информација у систему командовања непријатеља. Тиме се остварују услови за слободу акције сопствених снага. Дејства по непријатељу јесу одлучујући задатак снага Копнене војске у борбеним операцијама. Заснивају се на маневру и ватри борбених снага и снага за борбену подршку. У нападним операцијама, комбинацијом покрета и ватре, остварује се удар. У одбрамбеним операцијама маневром и системом ватре остварује се отпор. Удар и отпор могуће је изводити у свим условима оперативног окружења на различитим нивоима организовања снага. У операцијама снага Копнене војске удар и отпор се међусобно допуњују ради остварења жељених ефеката, како би се достигло жељено крајње стање.⁷²

Војне операције се разликују због постојања широког спектра борбених и неборбених активности у којима се употребљавају војне снаге. Без обзира на разлике, војне операције се планирају, припремају и изводе уз сталну процену успешности. У начелу, операције Војске Србије имају следеће фазе: припрему, извођење и стабилизацију и дезангажовање.⁷³ Свака од фаза, у зависности од сложености оперативног окружења, може бити подељена на етапе са јасно дефинисаним условима – ефектима за излаз из једне етапе и улазак у другу.⁷⁴

⁷¹ Доктрина Копнене војске, Медија центар „Одбрана”, Београд, 2012., стр. 66.

⁷² Доктрина Копнене војске, Медија центар „Одбрана”, Београд, 2012., стр. 67;

⁷³ Доктрина операција Војске Србије, Медија центар „Одбрана”, Београд, 2022., стр 53;

⁷⁴ Доктрина операција Војске Србије, Медија центар „Одбрана”, Београд, 2022., стр 53.

У фази припреме операције реализује се планирање операција, организовање снага, попуна потребним ресурсима, обука и оперативни развој снага.⁷⁵ У фази извођења операције користе се планиране снаге ради остварења додељене мисије.⁷⁶ Фаза стабилизације и дезангажовања представља последњу фазу операције у којој се постепено смањују војни капацитети у складу са смањењем интензитета претњи, односно са степеном стабилизације ситуације у зони операције.⁷⁷ У начелу, број фаза у операцији може се повећати/смањити у зависности од специфичности операције.⁷⁸

Разматрајући претходно наведене дефиниције и ставове долази се до закључка да би Војска Србије у рату тежишно изводила нападне и одбрамбене борбене операције, а остале наведене операције у миру или у ванредном стању. Снаге Копнене војске, чији део су и оклопне јединице, тежишно изводе борбене операције: нападну, одбрамбену, противпобуњеничку, противтерористичку, операцију превентивног размештаја снага и помоћне операције. У даљем тексту ће се разматрати нападна операција у складу са темом рада.

2.3. Нападна операција

Напад је један од видова борбених дејстава. У литератури је различито дефинисан. Једна од дефиниција јесте: „Напад је основни решавајући вид борбе оружаних снага у коме јединице Војске Србије у сарадњи са одговарајућим органима и организацијама ДПЗ и РО једновремено и одлучно, по јединственој замисли, нападају са фронта, бокова и из позадине, по свим елементима борбеног распореда противника, односно, напад изводе када је год могуће са кружне основице и из унутрашњости противничког распореда. Комбинацијом ватре и покрета, смелим и брзим ударима, упадају у противнички распоред, разбијају га по деловима, уништавају или заробљавају и заузимају одређене војне положаје и објекте.”⁷⁹

⁷⁵ Доктрина операција Војске Србије, Медија центар „Одбрана”, Београд, 2022., стр 53;

⁷⁶ Доктрина операција Војске Србије, Медија центар „Одбрана”, Београд, 2022., стр 53.

⁷⁷ Доктрина операција Војске Србије, Медија центар „Одбрана”, Београд, 2022., стр 53;

⁷⁸ Доктрина операција Војске Србије, Медија центар „Одбрана”, Београд, 2022., стр 53-54;

⁷⁹ Група аутора, Уџбеник за Војне академији и Факултете општенародне одбране, *Тактика борбених дејстава тактичких јединица КоВ ЈНА и територијалне одбране*, Војноиздавачки завод, Београд, 1981, стр. 85.

Напад као вид борбеног дејства коришћен је у операцијама да би се поразео непријатељ. Нападне операције се изводе у складу са додељеном мисијом и задацима, употребом јединица различитих видова, родова и служби Војске Србије.

Војни лексикон нападну операцију дефинише као „врсту операције која се изводи у свим облицима оружане борбе у захвату фронта, у сопственој позадини и на ПЗТ, у почетном периоду рата или у његовом каснијем току. Основно је средство стратегије оружане борбе за коначно постизање победе. Састоји се од више операција и бојева, претежно нападног карактера.”⁸⁰

У доктрини Војске Србије „нападне операције су врста борбених операција које се изводе ради наметања воље непријатељу употребом оружане силе. Нападне операције изводе снаге Копнене војске, Ваздухопловства и противваздухопловне одбране, специјалне снаге, територијалне или здружене снаге, применом различитих борбених и тактичких радњи на копну, води и у ваздушном простору, помоћу офанзивних борбених активности.”⁸¹

Нападна операција је једна од основних борбених операција. Основни циљ нападне операције је наметање сопствене воље непријатељу што, између осталог, подразумева иницијативу у употреби оружане силе уз наношење што већих губитака непријатељу. Нападне операције изводе сви састави ВС у условима оперативног окружења. Напад је сложен у припреми, као и у самом вођењу и условљен је простором, временом, као и великим ангажовањем људских и материјалних потенцијала, а његове основне карактеристике могу се делимично уочити из следећих дефиниција.

Нападне операције, на копну, као основни и решавајући вид борбених дејстава, изводи првенствено Копнена Војска, односно бригаде КоВ као највеће сталне формације тактичког нивоа КоВ и Војске Србије у целини. Носилац ватре и маневра, односно удара, у борбеним снагама КоВ, су механизовани и тенковски батаљон, односно компонента оклопних јединица.

Циљеви КоВ у извођењу нападне операције су:⁸²

- изолација, ометање, узнемиравање и уништавање непријатеља;

⁸⁰ *Војни лексикон*, Војноиздавачки завод, Београд, 1981., стр. 311.

⁸¹ *Доктрина операција Војске Србије*, Медија центар „Одбрана”, Београд, 2012., стр. 35;

⁸² *Доктрина Копнене војске*, Медија центар „Одбрана“, Београд, 2012., стр. 65;

- заузимање простора и кључних објеката на терену;
- заплена ресурса од непријатеља;
- обмањивање непријатеља и
- креирање сигурног окружења.

Циљеви се остварују реализацијом више узастопних задатака и њиховим кумулативним ефектом, као што су:⁸³

- разбијање, окружење и везивање снага непријатеља;
- обезбеђење крила и бокова;
- заузимање и држање важног објекта, рејона или територије;
- везивање непријатеља на одређеном правцу, за одређено време;
- обмањивање непријатеља у погледу стварних намера;
- узнемиравање или изнуривање непријатеља, и
- пресецање комуникација и праваца дотура и евакуације.

Коначни исход нападне операције може бити: извршење задатака и учвршћење постигнутог успеха, прелазак у гоњење или прелазак у одбрану на достигнутој линији. Борбене активности КоВ у извођењу нападне операције су:⁸⁴

Извиђање - представља процес прикупљања података о јачини, намери и борбеном распореду непријатеља.

Контрола територије - представља скуп одређених мера и поступака (патролирање, обавештајно-извиђачка, заседна и ватрена дејства и др.) које предузимају команде, јединице и установе ради стварања услова за повољну безбедносну ситуацију у зони операције.

Демонстративна дејства – представљају активности којима се обезбеђује везивање снага непријатеља, обмањивање непријатеља и прикривање сопствених намера.

Диверзија - борбена активност која се изводи неочекивано, прикривено, одвојено од дејства главних и помоћних снага и има за циљ наношење губитака и штете непријатељевим снагама, обмањивање и слабљење борбене готовости непријатеља.

Препад - представља активност којом се непријатељу изненадно, краткотрајно и брзо наносе удари, ради уништења, растројавања, заузимања, рушења или оштећења његових

⁸³ Петровић Б, *Модел употребе оклопних јединица у нападној операцији бригаде Копнене војске – Стручни рад*, Војна академија, Београд, 2022., стр.13.

⁸⁴ *Доктрина Копнене војске*, Медија центар „Одбрана“, Београд, 2012., стр. 68-71.

објеката, борбених средстава, командних места и осталих виталних елемената борбеног распореда.

Успостављање додира - представља покрет снага по месту и времену и њихово довођење у контакт са непријатељем ради извршења удара.

Удар - представља активност комбиновану покретом и ватром, чији је основни циљ наношење губитака непријатељу

Гоњење - представља активност која је настала као резултат успешно изведеног удара и подразумева одржавање сталног борбеног додира са непријатељем ради спречавања његове консолидације.

Кретање - представља активност организованог премештања снага Копнене војске у операцијама из једног рејона у други, у пуној борбеној готовости и у складу са предстојећим задатком. Јединице се крећу маршевањем, превозењем и комбинованим кретањем.

Одмарање - се организује када су јединице извучене из борбе или су на положајима ради опоравка, сређивања, попуње људством или покретним средствима и других припрема за наредна дејства.

Од наведених борбених активности у нападној операцији снага Копнене војске најчешће се примењују: извиђање, контрола територије, удар, гоњење, демонстративна дејства, диверзија, препад, успостављање додира, кретање и одмарање.

У циљу лакшег организовања и извођења нападне операције, фаза извођења се планира и изводи, начелно, у две до три етапе. Број етапа операције зависи од: броја задатака које треба реализовати за сво време трајања операције; јачине и састава непријатеља и дубине зоне операције. У току планирања и организовања нападне операције за сваку етапу одређује се: време трајања, задаци које треба реализовати, простор на коме се реализује и снаге које ће реализовати.⁸⁵

У првој етапи, начелно, снаге имају задатак да разбију или униште снаге непријатеља у тактичкој и ређе оперативној дубини, овладају тим простором и створе услове за наставак операције до остварења циља. Реализују је снаге првог борбеног оперативног ешелона у

⁸⁵ Петровић Б, *Модел употребе оклопних јединица у нападној операцији бригаде Копнене војске – Стручни рад*, Војна академија, Београд, 2022., стр. 13.

садејству са снагама унутар борбеног распореда непријатеља (ако их има) и ватрену подршку (ваздухопловну и артиљеријску), и снага речне флотиле, у одређеном простору.

У другој етапи, начелно, снаге имају задатак разбијања или уништења снага непријатеља у дубини његовог другог ешелона и резерве, овладавање тим простором, достизање циља операције или стварање услова за продужење дејстава ради достизања крајњег циља операције. Реализују је снаге другог ешелона у садејству са снагама првог ешелона, снагама унутар борбеног распореда непријатеља (ако их има) и ватрену подршку и снага речне флотиле у одређеном простору. Ако се другом етапом извођења нападне операције достигне циљ операције она има и задатак чувања (одбране и контроле територије) оствареног циља.

У трећој етапи, ако се изводи, снаге начелно имају задатак разбијања или уништења непријатеља на дубини простора постављеног коначним циљем нападне операције и стварање услова за очување - одбрану тог простора. Трећу етапу начелно реализују снаге резерве или посебно формиране снаге.

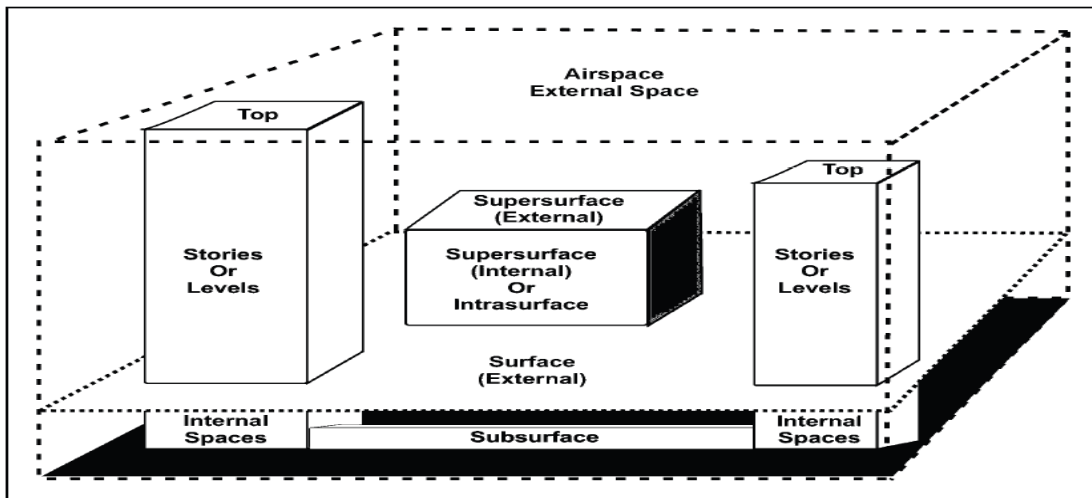
На основу наведеног може се закључити да би се нападна операција Копнене војске, као једна од борбених операција, реализовала кроз поменуте фазе према ставу из Доктрине операција Копнене војске. Свака фаза, у зависности од сложености оперативног окружења, може бити подељена на етапе, са дефинисаним условима преласка из једне у другу. Нападна операција Копнене војске се изводи према правилима употребе а у складу са одлуком команданта и претходно дефинисаним планом. Предуслов за успешно извођење нападне операције јесте непрекидно праћење ситуације и адекватно реаговање.

3. УТИЦАЈ КАРАКТЕРИСТИКА НАСЕЉЕНОГ МЕСТА НА ИЗВОЂЕЊЕ НАПАДНЕ ОПЕРАЦИЈЕ

У овом поглављу обрађен је појам насељених места, врсте насељених места као и утицај карактеристика насељених места на извођење нападне операције ојачане тенковске чете. Карактеристике насељеног места могу различито да утичу на формирање модела употребе ојачане тенковске чете у нападној операцији у насељеном месту.

3.1. Појмовно одређење насељених места и врсте насељених места

Савремена борбена дејства се данас не могу замислити само на отвореном простору већ обавезно обухватају и урбану средину. Урбана средина представља јединствено окружење у којем и страна која напада као и страна која се брани, са погледа терена, има велики избор праваца кретања и дејства. Урбана средина можемо поделити на четири нивоа. Операције се могу изводити на сва четири нивоа а највећи број операција ће садржати активности на свим нивоима истовремено.⁸⁶ Четири нивоа у урбаној средини су: ваздух, изнад површине, површина и подземље.⁸⁷ (Слика 3):



Слика 3: Приказ мултидимензионалног бојишта у урбаној средини.⁸⁸

⁸⁶ FM-2-91.4., *Intelligence support to urban operations*, Headquarters department of the Army, Вашингтон, 2008., стр. 11;

⁸⁷ FM-2-91.4., *Intelligence support to urban operations*, Headquarters department of the Army, Вашингтон, 2008., стр. 18;

⁸⁸ FM-2-91.4., *Intelligence support to urban operations*, Headquarters department of the Army, Вашингтон, 2008., стр. 18.

Простор изнад површине и ваздушни простор представља простор изнад површине у урбаној средини.⁸⁹ Овај простор обухвата спратове или нивое унутар објеката, кровове или врхове зграда, стадиона, торњева и осталих вертикалних структура и ваздушни простор.⁹⁰ Овај простор омогућава скривање и заштиту, ограничава или олакшава осматрање и ограничава, каналише или онемогућава покрет.⁹¹ Међутим, снаге се могу кретати и унутар или између унутрашњег простора објеката и тиме стварати додатне правце кретања/прилаза који су начелно помоћни правци у операцији.⁹²

Доктрина операција здружених снага у урбаној средини оружаних снага САД, *површину* дефинишу као „спољашњи простор или објекат који је у нивоу земље, као што су паркиралишта, аеродроми, аутопутеви, улице, тротоари и паркови.”⁹³ За потребе рада и анализе терена, приземље објеката можемо посматрати делом површине, из разлога што се возилима може непосредно приступити приземљу објеката. Поред наведеног, за потребе рада, водене површине треба посматрати као површину.

Подземље обухвата простор испод површине.⁹⁴ Ова димензија укључује подручје и испод површине и испод воде.⁹⁵ Ови простори могу се користити као помоћни правци кретања, а изузетно као главни правци кретања на нижем тактичком нивоу.⁹⁶ Подземље укључује подземну железницу, тунеле, канализације, одводне системе, подруме, склоништа и друге подземне индустријске и техничке објекте.⁹⁷ У градовима са старијим објектима у подземље се може укључивати и ручно ископани тунели и катакомбе.⁹⁸

⁸⁹ FM-2-91.4., *Intelligence support to urban operations*, Headquarters department of the Army, Вашингтон, 2008., стр. 18;

⁹⁰ FM-2-91.4., *Intelligence support to urban operations*, Headquarters department of the Army, Вашингтон, 2008., стр. 18;

⁹¹ FM-2-91.4., *Intelligence support to urban operations*, Headquarters department of the Army, Вашингтон, 2008., стр. 18;

⁹² FM-2-91.4., *Intelligence support to urban operations*, Headquarters department of the Army, Вашингтон, 2008., стр. 19;

⁹³ JP 3-06., *Joint Urban Operations*, Headquarters department of the Army, Вашингтон, 2013., стр. 8;

⁹⁴ FM-2-91.4., *Intelligence support to urban operations*, Headquarters department of the Army, Вашингтон, 2008., стр. 19;

⁹⁵ FM-2-91.4., *Intelligence support to urban operations*, Headquarters department of the Army, Вашингтон, 2008., стр. 19;

⁹⁶ FM-2-91.4., *Intelligence support to urban operations*, Headquarters department of the Army, Вашингтон, 2008., стр. 19;

⁹⁷ FM-2-91.4., *Intelligence support to urban operations*, Headquarters department of the Army, Вашингтон, 2008., стр. 19;

⁹⁸ FM-2-91.4., *Intelligence support to urban operations*, Headquarters department of the Army, Вашингтон, 2008., стр. 19.;

Претходно наведена подела мултидимензионалног бојишта у урбаној средини, коју дефинише Упутство о обавештајној подршци у урбаној средини оружаних снага САД, пружа добар свобухватан приступ у схватању комплексности урбане средине и њеног утицаја на извођење дејстава у урбаној средини.⁹⁹

У домаћој литератури још увек се термилошки описују насељена места, док је урбана средина термин преузет из стране литературе. Употреба тенковских јединица у насељеном месту, на првом месту зависи од теоријских података о насељеним местима, односно појмовног одређења насеља. У домаћој литератури данас постоји велики број дефиниција насеља, али за потребе рада користимо дефиницију да се под насељем сматра „свако стално или привремено насељено место у којем се одвија или на које се наслања нека делатност и које има своје име, без обзира на број кућа.”¹⁰⁰ Разматрајући претходну дефиницију долази се до закључка да је појам насеља доста широк, јер разматра велики број разноврсних насељених места, која се међусобно разликују по урбанистичкој структури, положају, постанку, улози у друштвено-економском животу, броју становника, садржини и опремљености и функцијама.

Ако изузмемо привремена насеља, све остале типове насеља можемо разврстати на три основне категорије: сеоска, градска и мешовита.¹⁰¹ У оквиру ових категорија насеља постоји типолошка разноликост условљена географским урбанистичко-архитектонским и другим факторима.¹⁰² Најбројнија насеља су сеоска насеља у којима се становништво углавном бави пољопривредним пословима. Према морфолошко-физиономској класификацији постоје два типа сеоских насеља: насеља збијеног и разбијеног типа.¹⁰³ У сваком овом типу постоји велики број варијетета као специфичност појединих крајева.¹⁰⁴

Под утицајем савремених друштвено-економских кретања, врсте и варијетети сеоских насеља губе нека своја ранија обележја, мењају се и губе свој ранији изглед, што доприноси промени њиховог утицаја на извођење борбених операција. Градска насеља су

⁹⁹ Терзић М., Добрић Д., Булатовић Н., *Обавештајна припрема бојишта и моделовање употребе снага за операције у урбаним срединама*, Војно дело, Београд, 2018., стр. 221;

¹⁰⁰ Марјановић Р., *Опита војна географија*, Војноиздавачки завод, Београд, 1983., стр. 169.

¹⁰¹ Марјановић Р., *Опита војна географија*, Војноиздавачки завод, Београд, 1983., стр. 169;

¹⁰² Марјановић Р., *Опита војна географија*, Војноиздавачки завод, Београд, 1983., стр. 169;

¹⁰³ Марјановић Р., *Опита војна географија*, Војноиздавачки завод, Београд, 1983., стр. 169-170;

¹⁰⁴ Марјановић Р., *Опита војна географија*, Војноиздавачки завод, Београд, 1983., стр. 170;

развијенији облик насеља.¹⁰⁵ У поређењу са сеоским насељима, разликују се: по броју становника, културним, функционалним и другим обележјима. Постоји неколико начина за категорисање градских насеља. Обично се полази од изгледа и димензија градског насеља, уређења, опремљености, положаја у односу на одређени простор, броја становника, економских, политичких, војних и других обележја.¹⁰⁶

Насељена места се могу поделити у три основне групе: сеоска насељена места (мање од 3.000 становника), насеља мешовитог типа (између 3.000 и 15.000 становника) и градска насељена места (преко 15.000 становника).¹⁰⁷ У војном погледу један од најприхватљивији критеријум поделе градова, иако има одређених недостатака, јесте комбинација статистичког и економског критеријума. Према наведеној подели градом се сматра свако насеље које има минимум 2000 становника, али под условом да се најмање 50% становника бави непољопривредним пословима. За потребе рада могу се издвојити: варошице са 2000-5000 становника, средње градове са 20000-50000 становника и веће градове са 50000-100000 становника.¹⁰⁸

Мешовита насеља представљају насеља која по својим карактеристикама још не представљају градове, а нису ни села. То је прелазни тип насеља, чији се друштвени организам толико усложио, што је својствено градовима, али који још имају мало функција, једну до две (мала индустријска насеља уз фабрике, административни центри са једноставном структуром итд.).¹⁰⁹ Становништво мешовитих насеља у мањем проценту се бави пољопривредним делатностима.¹¹⁰

3.2. Утицај карактеристика насељених места на извођење нападне операције оклопних јединица

Особине насељених места су разноврсне и многобројне могу да буду од мањег или већег значаја на активности оклопних јединица у току припреме и извођења борбених

¹⁰⁵ Марјановић Р., *Опита војна географија*, Војноиздавачки завод, Београд, 1983., стр. 170;

¹⁰⁶ Марјановић Р., *Опита војна географија*, Војноиздавачки завод, Београд, 1983., стр. 170;

¹⁰⁷ Величковић Б, Ђуђић Н, Месаровић Д, Јовановић М, *Садејство оклопних јединица и пешадије у нападу на насељеном место*, Научна конференција војних наука ВОЈНА 2023., Зборник радова, Медија центар „Одбрана“, Београд, 2023., стр. 166-167.

¹⁰⁸ Марјановић Р., *Опита војна географија*, Војноиздавачки завод, Београд, 1983., стр. 171;

¹⁰⁹ Марјановић Р., *Опита војна географија*, Војноиздавачки завод, Београд, 1983., стр. 171;

¹¹⁰ Марјановић Р., *Опита војна географија*, Војноиздавачки завод, Београд, 1983., стр. 171.

дејстава. У раду ће се разматрати утицај величине, облика и грађевинских карактеристика објеката на површини и под земљом као и постојање и просторни распоред целина (квартова, блокова, паркова) у претходно приказаним насељеним местима које су погодне за маневар, снабдевање и ватру тенковских јединица. Величина насељеног места представља један од битнијих фактора на јачину, састав и начин употребе тенковских јединица у борбеним операцијама. Мања насељена места са ниским зградама и са пространим двориштима и баштама не испољавају битан утицај на врсту употребе тенковских јединица. Мања насељена места углавном не захтевају примену посебних тактичких поступака тенковских јединица. Чак и већа насељена места ушореног типа у равници не представљају озбиљније препреке за оклопне јединице у нападној операцији јер постоје повољни услови за њихово обилажење.¹¹¹

За разлику од села, градови са приградским насељима намећу посебне услове за извођење борбених дејстава и употребу тенковских јединица.¹¹² Шире градско подручје обухвата сва издвојена приградска насеља која су од ужег градског подручја одвојена већим слободним површинама.¹¹³ То су често модерна стамбена насеља или индустријски рејони са грађевинским објектима погодни за употребу оклопних јединица.¹¹⁴ Ова приградска насеља најчешће затварају прилазе граду те се као утврђени рејони, отпорне тачке укључују у општи систем одбране.¹¹⁵ Уже градско подручје је изграђена целина по градским четвртима међусобно повезаним блоковима зграда са улицама, трговима, парковима, мостовима, надвожњацима и подвожњацима и подземним објектима.¹¹⁶ Унутрашње карактеристике овог подручја могу се међусобно битно разликовати и на тај начин различито деловати на извођење борбених операција оклопних јединица у насељеном

¹¹¹ Група аутора, Уџбеник за Војне академији и Факултете општенародне одбране, *Тактика борбених дејстава тактичких јединица КоВ ЈНА и територијалне одбране*, Војноиздавачки завод, Београд, 1981, стр. 25;

¹¹² Група аутора, Уџбеник за Војне академији и Факултете општенародне одбране, *Тактика борбених дејстава тактичких јединица КоВ ЈНА и територијалне одбране*, Војноиздавачки завод, Београд, 1981, стр. 25;

¹¹³ Група аутора, Уџбеник за Војне академији и Факултете општенародне одбране, *Тактика борбених дејстава тактичких јединица КоВ ЈНА и територијалне одбране*, Војноиздавачки завод, Београд, 1981, стр. 25;

¹¹⁴ Група аутора, Уџбеник за Војне академији и Факултете општенародне одбране, *Тактика борбених дејстава тактичких јединица КоВ ЈНА и територијалне одбране*, Војноиздавачки завод, Београд, 1981, стр. 25;

¹¹⁵ Група аутора, Уџбеник за Војне академији и Факултете општенародне одбране, *Тактика борбених дејстава тактичких јединица КоВ ЈНА и територијалне одбране*, Војноиздавачки завод, Београд, 1981, стр. 25;

¹¹⁶ Група аутора, Уџбеник за Војне академији и Факултете општенародне одбране, *Тактика борбених дејстава тактичких јединица КоВ ЈНА и територијалне одбране*, Војноиздавачки завод, Београд, 1981, стр. 25.

месту.¹¹⁷ Градске четврти, групе зграда и други грађевински објекти раздвајаће дејства оклопних јединица и приморавати их да изводе појединачне акције са низом одвојених борби по одвојеним правцима.¹¹⁸ Мноштво грађевинских објеката посебно када је градња збијена, ограничава прегледност, ватрено дејство, покрет и маневар, садејство и одржавање везе у оклопним јединицама.¹¹⁹

Облик насељеног места и распоред објеката у насељеном месту непосредно утиче на врсту и облик маневра у нападној операцији и на начин организације одбране непријатеља. Кружни или правоугаони облик насељеног места омогућава обилазак и обухват као врсте маневра у нападној операцији а потом и блокирање или окружење непријатељевих снага у одбрани и након тога концентрични напад на непријатељску одбрану са кружне основице. Градови издуженог облика, који се често налазе на обалама река захтевају ангажовање јачих састава тенковских јединица, јер је отежана примена обухвата и обиласка ради изолације или блокирања, па су тенковске јединице приморане да изводе фронтални напад од објекта до објекта дуж улица које су паралелне са реком.¹²⁰

Битан утицај на извођење операција тенковских јединица у насељеном месту има и облик и протезање уличне мреже, који може бити: радијални, радијално-кружни, зракасти, шаховски, комбиновани и неструктурирани.¹²¹ Радијални систем, присутан је најчешће у старијим градовима и неповољно утиче на употребу тенковских јединица због своје пропусне моћи, а недостатак попречних улица ограничава маневар тенковским јединицама покретом и ватром.¹²² Радијално – кружни облик пружа повољније услове за употребу тенковских јединица (у нападној операцији употребу оклопних јединица са више праваца ка центру).¹²³ Зракасти облик негативно се одражава на извођење операција тенковских

¹¹⁷ Група аутора, Уџбеник за Војне академији и Факултете општенародне одбране, *Тактика борбених дејстава тактичких јединица КоВ ЈНА и територијалне одбране*, Војноиздавачки завод, Београд, 1981, стр. 25;

¹¹⁸ Група аутора, Уџбеник за Војне академији и Факултете општенародне одбране, *Тактика борбених дејстава тактичких јединица КоВ ЈНА и територијалне одбране*, Војноиздавачки завод, Београд, 1981, стр. 25;

¹¹⁹ Група аутора, Уџбеник за Војне академији и Факултете општенародне одбране, *Тактика борбених дејстава тактичких јединица КоВ ЈНА и територијалне одбране*, Војноиздавачки завод, Београд, 1981, стр. 25.

¹²⁰ Група аутора, Уџбеник за Војне академији и Факултете општенародне одбране, *Тактика борбених дејстава тактичких јединица КоВ ЈНА и територијалне одбране*, Војноиздавачки завод, Београд, 1981, стр. 26;

¹²¹ Павловић М., *Регионална војна географија*, Војноиздавачки завод, Београд, 1999., стр. 217;

¹²² Група аутора, Уџбеник за Војне академији и Факултете општенародне одбране, *Тактика борбених дејстава тактичких јединица КоВ ЈНА и територијалне одбране*, Војноиздавачки завод, Београд, 1981, стр. 26;

¹²³ Група аутора, Уџбеник за Војне академији и Факултете општенародне одбране, *Тактика борбених дејстава тактичких јединица КоВ ЈНА и територијалне одбране*, Војноиздавачки завод, Београд, 1981, стр. 26;

јединица јер ограничава маневар покретом дуж фронта, па почетно груписање тенковских јединица има изузетан значај.¹²⁴

Шаховски систем улица представља најпогодније окружење за употребу тенковских јединица у операцијама у насељеном месту (граду). Код овог система улица територија града је подељена на одвојене квартове између којих се протежу праве и широке улице, а на раскрсницама су обично већи тргови и паркови који пружају повољне услове за маневар тенковских јединица у нападној операцији.¹²⁵ У основи овај систем улица је погодан за извођење нападне операције оклопних јединица на насељено место јер присиљава непријатеља да одбрану организује по утврђеним тачкама.¹²⁶

Комбиновани систем улица је најчешћи у виду радијалног круга у центру града који окружује шаховски систем улица у приградским насељима.¹²⁷ Овакав систем улица може различито да утиче на употребу тенковских јединица када се узме у обзир у ком делу се планирају и употребљавају тенковске јединице.¹²⁸

Неструктурирани или произвољни систем улица у граду ствара највеће потешкоће за употребу тенковских јединица у борбеним операцијама, јер знатно отежава планирање, организацију и њихово планско извођење.¹²⁹ Као по правилу у овом систему улице су криве, уске са великим бројем слепих кракова што додатно усложњава маневар тенковских јединица.¹³⁰

Мостови, надвожњаци и подвожњаци са околним објектима и природним препрекама каналишу дејства тенковских јединица и ограничавају маневар истих у нападним операцијама.¹³¹ Подземни објекти, подруми, шахтови, канализациона мрежа,

¹²⁴ Група аутора, Уџбеник за Бојне академији и Факултете општенародне одбране, *Тактика борбених дејстава тактичких јединица КоВ ЈНА и територијалне одбране*, Војноиздавачки завод, Београд, 1981, стр. 26;

¹²⁵ Група аутора, Уџбеник за Војне академији и Факултете општенародне одбране, *Тактика борбених дејстава тактичких јединица КоВ ЈНА и територијалне одбране*, Војноиздавачки завод, Београд, 1981, стр. 26;

¹²⁶ Група аутора, Уџбеник за Бојне академији и Факултете општенародне одбране, *Тактика борбених дејстава тактичких јединица КоВ ЈНА и територијалне одбране*, Војноиздавачки завод, Београд, 1981, стр. 26;

¹²⁷ Група аутора, Уџбеник за Војне академији и Факултете општенародне одбране, *Тактика борбених дејстава тактичких јединица КоВ ЈНА и територијалне одбране*, Војноиздавачки завод, Београд, 1981, стр. 26;

¹²⁸ Група аутора, Уџбеник за Бојне академији и Факултете општенародне одбране, *Тактика борбених дејстава тактичких јединица КоВ ЈНА и територијалне одбране*, Војноиздавачки завод, Београд, 1981, стр. 26.

¹²⁹ Група аутора, Уџбеник за Војне академији и Факултете општенародне одбране, *Тактика борбених дејстава тактичких јединица КоВ ЈНА и територијалне одбране*, Војноиздавачки завод, Београд, 1981, стр. 26;

¹³⁰ Група аутора, Уџбеник за Бојне академији и Факултете општенародне одбране, *Тактика борбених дејстава тактичких јединица КоВ ЈНА и територијалне одбране*, Војноиздавачки завод, Београд, 1981, стр. 26;

¹³¹ Група аутора, Уџбеник за Војне академији и Факултете општенародне одбране, *Тактика борбених дејстава тактичких јединица КоВ ЈНА и територијалне одбране*, Војноиздавачки завод, Београд, 1981, стр. 27;

пешачки пролази погодни су за прикупљање, заштиту и покрет резерви.¹³² Подземни објекти пружају тенковским јединицама прикривен покрет и прилаз битним објектима за заштиту и дејство што је позитивно али могу да испоље и негативан утицај на извођење борбених дејстава јер може да омогући и прикривен прилаз тенку а самим ти и његово оштећење јефтиним борбеним средствима као што су на пример ручни ракетни бацачи.

Употреба тенковских јединица у операцијама у насељеном месту има посебне карактеристике у односу на друге услове и сходно томе захтеваће посебне тактичке поступке ових јединица међу којима треба истаћи:¹³³

- смањену прегледност и отежано осматрање из борбених возила,
- смањено поље дејства (топом и митраљезима),
- отежано командовање и одржавање везе између оклопних јединица и снага ојачања,
- отежано садејство унутар оклопних јединица и са снагама ојачања,
- повећана је могућност маскирања и заштите од дејства непријатеља,
- повољне могућности за противоклопна и оклопна дејства,
- повољни услови за постављање заседа и дејство из заседе са блиских одстојања,
- отежани услови снабдевања (борбеним и погонским средствима) и
- отежано збрињавање повређених и рањених.

Наведене особине насељених места ће имати различит утицај на карактер дејстава у насељеном месту и употребу тенковских јединица. Напад на мања насељена места тенковске јединице ће реализовати у складу са важећим правилима употребе с обзиром на карактеристике тих насеља. Када су у питању већа насељена места у обзир треба узети одређена техничка ограничења тенковских јединица, као на пример: велика силуета, ограничена елевација цеви топа, тежина возила. Поменута ограничења не дозвољавају употребу тенковских јединица у насељеним местима без садејства са јединицама других родова и служби, са тежиштем на садејству са пешадијом. Битну улогу у извођењу нападне операције у насељеном месту ојачане тенковске чете ће имати и јединице инжињерије (рашчишћавање саобраћајница) и јединице артиљерије (ватрена подршка). У већим, насељеним местима предност има браниоц, с обзиром на инфраструктуру. Приликом

¹³² Група аутора, Уџбеник за Војне академији и Факултете општенародне одбране, *Тактика борбених дејстава тактичких јединица КоВ ЈНА и територијалне одбране*, Војноиздавачки завод, Београд, 1981, стр. 26;

¹³³ Славковић Р., Шипка Б., Јукић Ј., *Употреба оклопних јединица у операцијама у насељеном месту*, Војно дело (5/2017), Београд, 2017., стр 227.

планирања нападне операције у насељеном месту свакако треба узети у обзир чиниоце операције као што су цивилно становништво, простор, време и информације. Сагледавајући наведене чињенице може се закључити да се тенковске јединице могу успешно користити у насељеном месту због велике ватрене моћи и покретљивости, уз садејство са јединицама других родова и служби. Задатак ојачаној тенковској чети треба да буде стављање непријатеља под константан притисак, узимајући наравно у обзир тактичка ограничења.

4. УПОТРЕБА ОЈАЧАНЕ ТЕНКОВСКЕ ЧЕТЕ У НАПАДНОЈ ОПЕРАЦИЈИ У НАСЕЉЕНОМ МЕСТУ

У овом поглављу извршен је опис планирања, организовања и употребе ојачане тенковске чете у нападној операцији у насељеном месту. Како би се дошло до адекватног модела употребе извршена је анализа борбених могућности тенковске чете, искуства страних оружаних снага као и домаћа правила употребе и литература.

4.1. Намена, организацијско-формацијска структура тенковске чете и начела употребе

Тенковска чета основна је тактичка јединица намењена за нападна и одбрамбена дејства у саставу тенковског батаљона. Зависно од ситуације тенковска чета се може придати механизованом или пешадијском батаљону или бригади ради: непосредне подршке пешадији у борби, повећања њихових маневарских способности, ватрене моћи и ефикасности у противоклопној или противдесантној борби. Поред тога, чета може извршавати задатке и као елемент борбеног поретка бригаде у улози: резерве, предњег, извиђачког и гонећег одреда и сл.¹³⁴

Када чета задатке извршава самостално, може се, у зависности од задатка и ситуације, ојачати са: 1-2 вода пешадије, артиљеријском батеријом за подршку, водом противоклопне артиљерије или противоклопних ракета, водом артиљеријско-ракетних средстава ПВО, одељењем до вода извиђачких јединица, одељењем извиђачке јединице АБХО, одељењем до вода инжињеријске јединице, и деловима за логистичку подршку. Поред тога, чета може бити подржана средствима ватрене подршке претпостављене команде. Када се чета придаје пешадијским јединицама (батаљону или бригади), није целисходно делити је по водовима, нижим пешадијским јединицама.¹³⁵

У нападним дејствима чета се употребљава за: напад у саставу борбеног распореда батаљона-борбене групе; напад на засебном правцу, првенствено у непријатељев бок и позадину; непосредну подршку пешадије; развијање постигнутог успеха у нападу (као резерва више јединице); гоњење разбијеног непријатеља; одбијање непријатељевих

¹³⁴ *Правило тенковска чета, вод, одељење*, Војноиздавачки завод, Београд, 1978., стр 11;

¹³⁵ *Правило тенковска чета, вод, одељење*, Војноиздавачки завод, Београд, 1978., стр 11-12.

противнапада; борбу против ваздушних десаната и парирање другим изненадним дејствима непријатеља.¹³⁶

У одбрамбеним дејствима чета се употребљава за: одбрану у саставу борбеног распореда батаљона-борбене групе; одбрану претпоља више јединице; затварање бреша; противнападе; смену јединица које су претрпеле теже губитке; прихват јединица које се извлаче испод удара надмоћнијег непријатеља; борбу против ваздушних десаната и парирање другим изненадним дејствима непријатеља.¹³⁷

Борбени распоред чете састоји се од борбених стројева водова и ојачања. У изузетним ситуацијама, зависно од ојачања, места и улоге (када задатак извршава самостално или на целој дубини задатка више јединице) борбени распоред чете може се састојати из: борбених стројева водова, резерве, ватрене групе и борбеног осигурања, а може имати и друге елементе.¹³⁸ Борбени распоред мора да омогући: потпуно искоришћавање борбених могућности чете и њених ватрених средстава за извршавање задатка и дефинисаног циља борбе уз најмање могуће губитке; примену разноврсних тактичких поступака и радњи у борби и максимално искоришћавање особина земљишта за отварање ватре у свим правцима на крајним границама успешности дејства сваке врсте наоружања; активност, иницијативу и изненадна дејства; наметање противнику властитог начина вођења борбе; непрекидност и економичност борбених дејстава и обезбеђење надмоћности на одређеном правцу (рејону) у одређеном времену.¹³⁹

Основне карактеристике чете су: покретљивост, ватрена моћ и оклопна заштита. Чета задатке у борби извршава комбинацијом покрета и ватре који заједно чине удар. Удар представља синхронизовану комбинацију покрета и ватре.¹⁴⁰

Тенковске чете су опремљене савременим наоружањем. Састоје се из: команде чете и четири тенковска вода (Слика 4). Сваки тенковски вод се састоји из три тенковске посаде. Тенковске чете представљају главну ударну и маневарску снагу батаљона и носиоци су пешадијских, противпешадијских дејстава и изводе противоклопна дејства у борбеним операцијама.

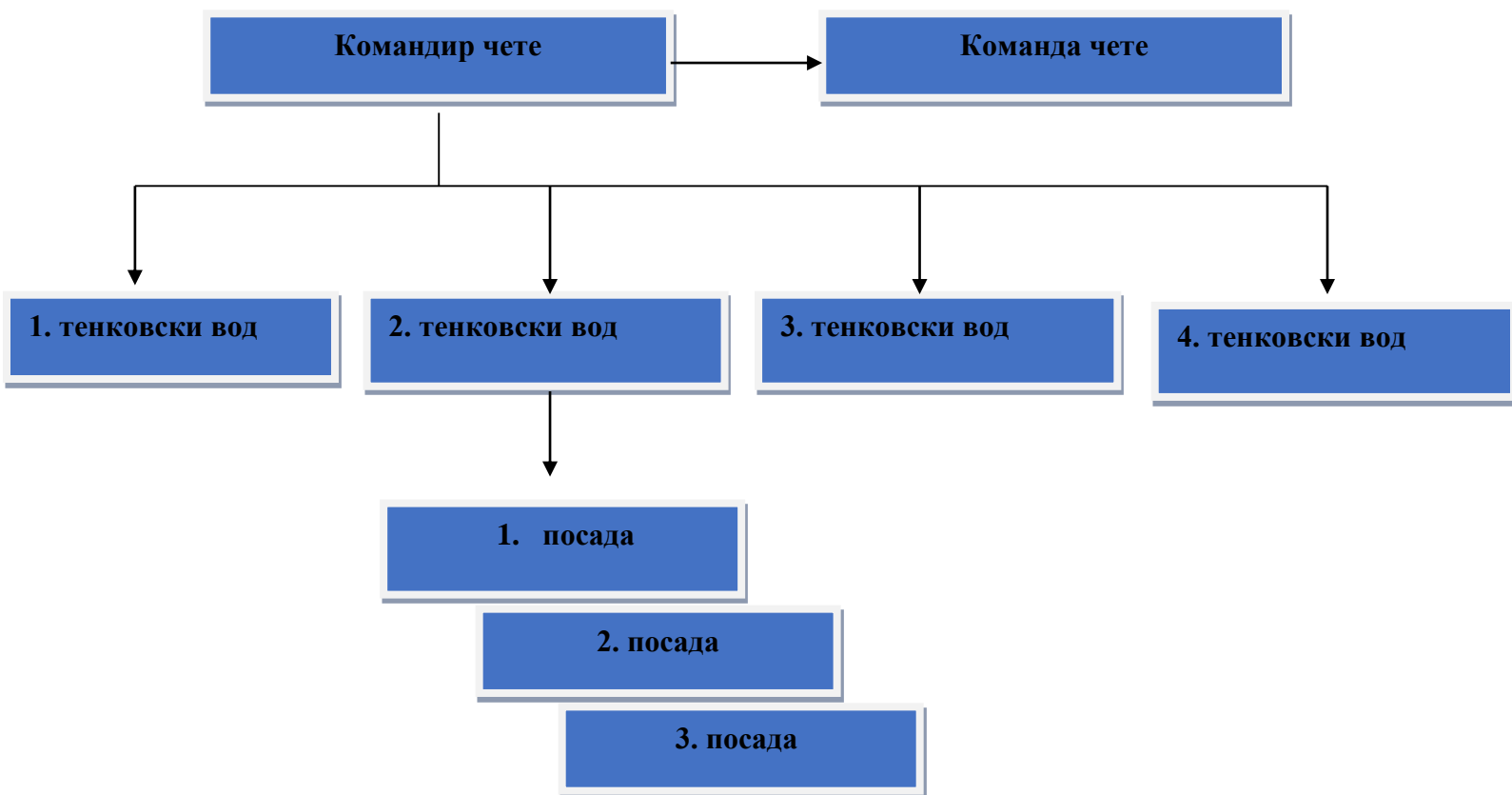
¹³⁶ *Правило тенковска чета, вод, одељење*, Војноиздавачки завод, Београд, 1978., стр 12;

¹³⁷ *Правило тенковска чета, вод, одељење*, Војноиздавачки завод, Београд, 1978., стр 12;

¹³⁸ *Правило тенковска чета, вод, одељење*, Војноиздавачки завод, Београд, 1978., стр 15;

¹³⁹ *Правило тенковска чета, вод, одељење*, Војноиздавачки завод, Београд, 1978., стр 15;

¹⁴⁰ *Доктрина Копнене војске*, Медија центар „Одбрана”, Београд, 2012., стр. 64.



Слика 4: Приказ организацијско-формацијске структуре тенковске чете

Као што је наведено у претходном тексту, правилима употребе тенковске чете дефинисано је и самостално извођење борбених дејстава у насељеном месту. За овај вид борбених дејстава правила су предвидела потребна ојачања, која ће посебно доћи до изражаја у употреби тенковске чете у насељеном месту. Анализирајући организацијско-формацијску структуру чете може се доћи до закључка да она одговара употреби у савременим условима извођења борбених дејстава.

4.2. Место, улога и борбени распоред тенковске чете у нападној операцији у насељеном месту

Тенковску чету у целини, у начелу не би требало употребљавати за напад у насељеном месту, већ само као снаге за блокаду насељеног места, за непосредну подршку пешадије, напад на снаге испред насељеног места или у саставу јуришног одреда или групе.¹⁴¹



Слика 5: Тенковски вод ОС Русије у борбама у насељеном месту у Украјини¹⁴²

Место тенковске чета у нападној операцији у насељеном месту може бити у саставу:¹⁴³

- тенковског батаљона (тб);
- механизованог батаљона (мб);
- пешадијског батаљона (пб);
- привременог састава (борбене или тактичке групе);
- јуришних група (тенковски водови);
- јуришних одреда (тенковска чета) или
- самостално.

¹⁴¹ *Правило тенковска чета, вод, одељење*, Војноиздавачки завод, Београд, 1978., стр. 123;

¹⁴² Преузето са сајта <https://wp.towson.edu/iajournal/2023/01/13/russias-response-to-the-challenges-of-urban-warfare-in-the-russo-ukrainian-war/> дана 17.12.2024. године;

¹⁴³ *Правило тенковска чета, вод, одељење*, Војноиздавачки завод, Београд, 1978., стр. 11.

У саставу батаљона (тб, мб, пб) напад може изводити у саставу распореда батаљона или као резерва. У распореду тенковског/механизованог батаљона или борбене групе може бити у улози главних или помоћних снага, ређе резерве. Тенковска чета у саставу пешадијског батаљона најчешће ће бити у улози снага за непосредну подршку пешадије. Самостално, чета извршава задатак најчешће као посебан елемент борбеног распореда бригаде (општа резерва, предњи, извиђачки или гонећи одред).¹⁴⁴

Задаци тенковске чете у нападној операцији у насељеном месту, када је у улози резерве више јединице јесу да буде у готовости за:¹⁴⁵

- спречавање интервенције непријатељских снага из других праваца ка насељеном месту;
- ојачавање напада главних снага у овладавању појединим деловима насељеног места;
- борбу против евентуалних непријатељских ваздушних или хеликоптерских десаната различите намене (за деблокаду насељеног места, снабдевање блокираних снага итд.);
- парирање другим изненадним дејствима и за обезбеђење крила и бокова.

Када чета изводи напад у насељеном месту у саставу пешадијског батаљона односно борбене групе највећим својим делом биће ангажована у улози снага за непосредну подршку пешадије или у улози јуришних одреда и јуришних група. Јуришни одред је специјално опремљена и наоружана јединица која се образује када предстоји напад на јако утврђена непријатељска упоришта или насељена места, у којима су поједини блокови стамбених или јавних зграда уређени за упорну одбрану. Образује га пешадијска чета или батаљон, који се ојачава тенковским јединицама, артиљеријом, противоклопним ракетама, инжињеријом и другим оружјем и опремом која је потребна за борбу против јако утврђеног непријатеља. Борбени поредак батаљона у улози јуришног одреда састоји се од већег броја јуришних група, батаљонске ватрене групе и резерве.¹⁴⁶

Јуришна група је елемент борбеног распореда чете или батаљона (јуришног одреда) приликом извођења напада у насељеном месту, које је непријатељ уредио за одбрану, на

¹⁴⁴ *Правило тенковска чета, вод, одељење*, Војноиздавачки завод, Београд, 1978., стр. 97;

¹⁴⁵ *Правило тенковска чета, вод, одељење*, Војноиздавачки завод, Београд, 1978., стр. 125;

¹⁴⁶ *Војни лексикон*, Војноиздавачки завод, Београд, 1981, стр 205.

јачко утврђене рејоне или објекте. Јуришну групу образује стрељачки вод, који се ојачава бестрзајним оруђима, тенковима и пионирима.¹⁴⁷

Борбени строј стрељачког вода у улози јуришне групе се састоји од:¹⁴⁸

- подгрупе за ватрену подршку (митраљези, тенкови и топови);
- подгрупе за рашчишћавање (групе стрелаца и пионира који су опремљени средствима за уклањање препрека);
- подгрупе за напад (два стрељачка одељења, одељење ручних бацача);
- подгрупе за рушење (пионири наоружани експлозивом).

Када предстоји напад у насељеном месту тенковска чета може бити ојачана најмање са:¹⁴⁹

- два вода пешадије (или два механизована вода);
- водом минобацача 120мм или 82мм;
- водом пионира;
- инжињеријским водом;
- извиђачким водом.

Напад на насељена места чета-вод, најчешће изводи као непосредна подршка пешадије, или се као целина задржава у резерви више јединице. Делови чете-вода могу се одређивати у састав јуришних група за овлађивање већих и добро утврђених зграда и блокова, у насељеном месту.¹⁵⁰

У нападној операцији у насељеном месту, тенковска чета добија задатак да заузме-ослободи мање насељено место или један део, односно неколико стамбених или других објеката (1 до 3, зависи од величине објекта) већег насељеног места. Уколико се очекује извођење борбених дејстава дуж комуникација или у захвату већих или мањих насељених места, искуство је показало да је најцелисходније формирање привремених састава. Борбена група се формира за извршење специфичних задатака у оквиру мисије. Јачина

¹⁴⁷ *Војни лексикон*, Војноиздавачки завод, Београд, 1981, стр 205;

¹⁴⁸ Рецовић Х., *Тактика, извођење борбених дејстава чете, вода, тенка (одељења) у ОМЈ-скрипта*, Београд, 1999, стр. 217;

¹⁴⁹ Рецовић Х., *Тактика, извођење борбених дејстава чете, вода, тенка (одељења) у ОМЈ-скрипта*, Београд, 1999, стр. 213;

¹⁵⁰ *Правило тенковска чета, вод, одељење*, Војноиздавачки завод, Београд, 1978., стр. 123.

борбене групе је начелно чета са ојачањем до нивоа батаљона.¹⁵¹ Борбена група формирана за напад у насељеном месту може бити састава:

- тенковска чета;
- пешадијска или механизована чета;
- извиђачки вод (на возилима БРДМ-2);
- вод војне полиције;
- логистички вод;
- јединице специјално опремљене за борбу у насељеном месту.

Сагледавајући место, улогу и задатке тенковске чете у нападној операцији у насељеном месту долази се до закључка да је потребно формирати мањи тактички састав који би могао ефикасно да одговори изазовима у урбаној средини. Овакав вид употребе јединица омогућава већу покретљивост и квалитетнију употребу ватрене моћи. Узимајући у обзир да данашњи сукоби у насељеним местима немају класичан фронт напада, напад на сопствене јединице се може десити и са бокова, као и из позадине и ваздуха. Самим тим, потребно је формирати мање, комбиноване саставе тенковских и пешадијских јединица. Значај теме рада, сходно претходно наведеном, представља изналажење оптималног модела употребе тенковске чете са потребним ојачањима. За постизање успеха у нападној операцији у насељеном месту потребно је формирати привремени састав са ојачањима, јер није целисходно самостално употребљавати тенковску чету у насељеном месту.

4.3. Прорачун борбених могућности тенковске чете за извођење нападне операције у насељеном месту

Одређивање борбених могућности јединица Копнене војске веома је важан саставни део рада команди на процени ситуације и одређивању односа снага у оружаном борби. Под борбеним могућностима јединица Копнене војске подразумева се њихова способност да извршавају задатке у различитим борбеним условима.¹⁵²

Основне специфичности одређивања борбених могућности тенковске чете јесте ватра. Борбена вредност и учинак борбених возила највише зависе од њихових ватрених могућности. Поред ватре на борбене могућности тенковске чете велики утицај ће имати

¹⁵¹ *Правило тенковски (механизовани) батаљон*, Команда КоВ, Ниш, 2013, стр. 15;

¹⁵² *Упутство за одређивање борбених могућности Војске Србије*, УОП (Ј-3) ГШ ВС, Београд, 2015., стр.18.

сложеност борбених услова (напад, одбрана, борба у сусрету, доба дана и ноћи, специфични земљишни услови и др.) у којима јединице изводе борбена дејства. Имајући у виду разноликост и значај борбених услова, при одређивању борбених услова посебна пажња се мора посветити правилној квантификацији тих услова. Поред поменутог, на борбене могућности тенковске чете утичу и следећи фактори: попуњеност људством и ПС, обученост људства, квалитет техничких средстава и стечена искуства.

Ради једноставнијег прорачуна борбених могућности тенковске чете претпоставиће се да је учешће свих тенковских водова, тј. ангажованост у борби подједнака, имајући у виду да разматрамо извођење нападне операције у насељеном месту, уз интензивно извођење активних дејстава. С обзиром да је у раду разматрана нападна операција у насељеном месту битно је напоменути да ће се борбене могућности рачунати у односу на ватрену тачку а не на оклопни циљ. Ватрену тачку чине оклопни транспортери, оруђа или друга средства за противоклопну борбу.

Борбене могућности јединице (B_m) тенковским наоружањем одређују се према следећем математичком моделу:¹⁵³

$$B_m = E_{bs(vt1)} * K_{bu} * n \quad (1)$$

при чему је:

B_m – борбене могућности јединице за ватрене тачке и оклопне циљеве;

E_{bs} – ефикасност борбених возила према ос и vt изражена бројем циљева које је могуће уништити у једнаким међусобним условима;

K_{bu} – коефицијент борбених услова;

n – број борбених возила у јединици.

Укупна борбена ефикасност елементарног система (E_{bsoc} и E_{bsvt}) израчунава се, у односу на циљеве који имају ПО могућности, према математичком моделу:¹⁵⁴

$$E_{bs(vt1)} = (E_{bs(vts)} : E_{bs(ocn)}) \quad (2)$$

при чему је:

E_{bsvt1} – ефикасност борбених возила према vt , изражена бројем циљева које је могуће уништити у једнаким међусобним условима,

¹⁵³ Упутство за одређивање борбених могућности Војске Србије, УОП (Ј-3) ГШ ВС, Београд, 2015., стр. 41;

¹⁵⁴ Упутство за одређивање борбених могућности Војске Србије, УОП (Ј-3) ГШ ВС, Београд, 2015., стр. 38.

Ebs_{ocn} – ефикасност основне функције сопственог и непријатељевог борбеног система према одређеној врсти циља (прилози Упутства за одређивање борбених могућности Војске Србије број 7, колоне 10 и 11).

Када у математички модел за прорачун укупне борбене ефикасности елементарног система унесемо коефицијенте из прилога број 7 Упутства за одређивање борбених могућности Војске Србије, добијамо следећи резултат:

$$\mathbf{Ebs}_{(v1)} = (0,55 : 0,26) = 2,11 \quad (2)$$

Коефицијент борбених услова је знатно компликованији за израчунавање и зависи од низа елемената. Он се израчунава по следећој формули:¹⁵⁵

$$\mathbf{Kbu} = \sqrt[8]{\mathbf{Kvlj} * \mathbf{Kvd} * \mathbf{Kpd} * \mathbf{Kbp} * \mathbf{Kla} * \mathbf{Kf} * \mathbf{Kvud} * \mathbf{Kpud}} \quad (3)$$

Наведени коефицијенти представљају следеће:

Kvlj - коефицијент вредности људства;

Kvd - коефицијент вида дејства;

Kpd - коефицијент противдејства непријатеља;

Kbp - коефицијент борбене подршке;

Kla - коефицијент логистичке аутономије;

Kf - коефицијент функционалне исправности;

Kvud - коефицијент временских услова и

Kpud - коефицијент посебних услова дејства.

Коефицијент вредности људства (**Kvlj**) се израчунава по формули:¹⁵⁶

$$\mathbf{Kvlj} = \frac{\mathbf{Kob} + \mathbf{Kpo} + \mathbf{Kmo} + \mathbf{Kbi}}{4} \quad (4)$$

при чему је:

Kob - коефицијент обучености;

Kpo - коефицијент попуњености;

Kmo - коефицијент морално психолошке – припремљености и

Kbi - коефицијент борбеног искуства.

На основу моделованих услова, где је **Kob = 0,8** (за ниво обучености јединице претпоставка је да је обученост врло добра), **Kpo = 1** (попуњеност јединицом је у складу са

¹⁵⁵ Упутство за одређивање борбених могућности Војске Србије, УОП (Ј-3) ГШ ВС, Београд, 2015., стр. 39;

¹⁵⁶ Упутство за одређивање борбених могућности Војске Србије, УОП (Ј-3) ГШ ВС, Београд, 2015., стр. 40.

формацијским елементима), $K_{mo} = 1$ (морално-психолошка припремљеност људства за извршавање задатака је одлична) и $K_{bi} = 0,155$ (од 11% до 20% припадника тенковске чете има борбено искуство), па је у наведеном математичком моделу коефицијент вредности људства једнак:

$$K_{vlj} = \frac{K_{ob}}{4} + \frac{K_{po}}{4} + \frac{K_{mo}}{4} + K_{bi} = \frac{0,8}{4} + \frac{1}{4} + \frac{1}{4} + 0,155 = \frac{2,955}{4} = 0,739 \quad (5)$$

Остали коефицијенти потребни за изучавање вредности у формули (3) су:

- $K_{vd} = 0,50$ (при одређивању овог коефицијента полази се од претпоставке да се напад реализује у насељеном месту);
- $K_{pd} = 0,7$ (однос снага у људству и борбеним системима је повољан за сопствене снаге, узимајући у обзир да наше снаге реализују нападну операцију);
- $K_{bp} = 0,4$ (тенковска чета нападну операцију изводу у насељеном месту, те је степен борбене подршке делимичан);
- $K_{la} = 1$ (коефицијент логистичке аутономије је на високом нивоу, јер је јединица снабдевена ПС преко норме за извођење дејстава у насељеном месту, с обзиром на претпоставку да ће дотур средстава бити отежан);
- $K_{fi} = 0,8$ (за функционалну исправност претпоставља се да је врло-добра)
- $K_{vud} = 1$ и
- $K_{pud} = 0,9$ (јединица је у повишеној приправности за употребу средстава заштите уз појачану контролу и праћење контаминације).

Након уноса свих потребних вредности у формулу коефицијент K_{bu} износи:

$$K_{bu} = \sqrt[8]{K_{vlj} * K_{vd} * K_{pd} * K_{bp} * K_{la} * K_{fi} * K_{vud} * K_{pud}} = \sqrt[8]{0,739 * 0,5 * 0,7 * 0,4 * 1 * 0,8 * 1 * 0,9} = \sqrt[8]{0,0744912} = 0,72 \quad (3)$$

Када се у математички модел за израчунавање борбене могућности јединице за ватрене тачке унесу све потребне вредности добија се следећи резултат (узимајући у обзир да је коефицијент $n=13$):

$$B_m = E_{bs(vt)} * K_{bu} * n = 2,11 * 0,72 * 13 = 19,74 \quad (1)$$

Ватрене могућности јединице (V_m) тенковским наоружањем одређују се према следећем математичком моделу:¹⁵⁷

$$V_{m_{vt}} = V_{mu_{vt}} \cdot K_{bu} \cdot n \quad (6)$$

при чему је:

$V_{m_{vt}}$ – ватрене могућности са 1 б/к муниције за различите врсте циљева,

$V_{mu_{vt}}$ – укупна ефикасност борбеног система (ватрене могућности) јединице за различите врсте циљева,

K_{bu} – коефицијент борбених услова,

n – број борбених возила у јединици.

Укупне ватрене могућности јединице ($V_{mu_{vt}}$) тенковским наоружањем одређују се према следећем математичком моделу:¹⁵⁸

$$V_{mu_{vt}} = T_{mu_{vte}} \cdot (R_{Ke_{zc}} : R_{Ke_{ze}})^{\lambda_3} \quad (7)$$

при чему је:

$V_{mu_{vt}}$ – укупне ватрене могућности јединице за различите циљеве;

$T_{mu_{vte}}$ – теоријска могућност уништења еталон циља (прилог број 8, колоне 11, 12 и 13 Упутства за одређивање борбених могућности Војске Србије),

$R_{Ke_{ze}}$ и $R_{Ke_{zc}}$ – редуковани коефицијент заштите еталон циља и конкретног циља (прилог број 8, колона 9 Упутства за одређивање борбених могућности Војске Србије),

λ_3 – коефицијент значајности заштите циља (прилог број 8, колона 10 Упутства за одређивање борбених могућности Војске Србије). Израчунате ватрене могућности сопствених елементарних борбених система са 1 б/к муниције за поједине генерације – типове циљева приказане су у прилогу број 9.

Када се у математички модел за прорачун укупне ватрене могућности јединице ($V_{mu_{vt}}$) тенковским наоружањем унесу коефицијенти из прилога број 8 Упутства за одређивање борбених могућности Војске Србије, добијамо следећи резултат:

$$V_{mu_{vt}} = T_{mu_{vte}} \cdot (R_{Ke_{zc}} : R_{Ke_{ze}})^{\lambda_3} = 0,98 \cdot (0,82 : 0,57)^{0,4} = 1,47 \quad (7)$$

С обзиром на то да се зна да је вредност коефицијента K_{bu} 0,72 и да је коефицијент n 13 могу да се израчунају ватрене могућности јединице:

¹⁵⁷ Упутство за одређивање борбених могућности Војске Србије, УОП (Ј-3) ГШ ВС, Београд, 2015., стр. 41.

¹⁵⁸ Упутство за одређивање борбених могућности Војске Србије, УОП (Ј-3) ГШ ВС, Београд, 2015., стр. 39.

$$V_{mvt} = V_{mu_{vt}} \cdot K_{bu} \cdot n = 1,47 \cdot 0,72 \cdot 13 = 13,85 \quad (6)$$

Конечна борбена ефикасност тенковске чете у уништавању ватрених тачака које имају могућности за противоклопну борбу изражава се као минимум (мања вредност) резултата добијених прорачунима борбених и ватрених могућности, будући да је борбена ефикасност јединице лимитирана или квалитетом сопствених борбених система или величином борбеног комплекта муниције, у зависности од категорије циљева.

Из наведених прорачуна може се закључити да тенковска чета опремљена тенковима М84 (13 тенкова) може да уништи 13,85 ватрених тачака приликом извођења нападне операције у насељеном месту уз приказане и претпостављене услове. Овако одређене борбене могућности тенковске чете за извођење нападне операције у насељеном месту значајне су са аспекта прорачуна потребног броја муниције и убојних средстава израженог у борбеним комплетима и процене довољности снага за извођење нападне операције у задатим условима.

4.4. Припрема и организовање тенковске чете

Тенковска чета нападну операцију у насељеном месту може изводити у свим борбеним, временским и земљишним условима на фронту, привремено заузетој територији, у позадини непријатеља и у властитој позадини, према задатку добијеном од претпостављеног или вишег команданта. Ако се имају у виду карактеристике савремених борбених дејстава тенковска чета ће изводити напад у насељеном месту у различитим условима борбене ситуације, на различитом земљишту и у различитом времену. Нападу у свим условима предходе припреме које се предузимају ради његовог успешног извођења. Обим припрема може бити веома различит, што зависи од борбене ситуације у којој се напад изводи, расположивог времена и других околности.

Нападна операција у којој учествује тенковска чета се разликују широким спектром борбених и неборбених активности а начелно обухвата следеће фазе: припрема; извођење и стабилизација и дезангажовање. У фази припреме операције реализује се планирање операције, организовање снага, попуна потребним ресурсима и обука. У фази извођења операције користе се планиране снаге ради остварења додељене мисије. У фази стабилизације и дезангажовања постепено се смањују ангажоване снаге чете у складу са

смањењем интензитета претњи, односно са степеном стабилизације ситуације у зони операције до њиховог потпуног дезангажовања.¹⁵⁹

Ако се у напад прелази из непосредног додира припреме су редовно темељитије и свестраније јер постоје веће могућности да се извиђањем и праћењем претходних дејстава непријатеља прикупе потребни подаци о карактеру његове одбране, стању и могућностима јединица. Обављају се сређивањем познатих и прикупљањем нових података, анализом стечених искустава из предходних дејстава, правовременим извлачењем и регруписавањем снага, попуном јединица, евакуацијом оболелог и рањеног људства и оштећене технике и сл.¹⁶⁰ При извођењу напада из покрета (ван непосредног борбеног додира са непријатељем) припрема и организација напада редовно трају краће и одвијају се и у току кретања, у очекујућим рејонима и у зонама прикупљања.¹⁶¹

Поред тога, припрема и организација напада биће детаљнија и лакша уколико се обавља по пријему предходног наређења за напад и када се располаже са више потребних података и довољно времена. Међутим, без обзира на услове у којима се изводи и расположиво време, напад се мора темељно припремити и организовано водити. Иако ће расположиво време најчешће бити ограничено, површност и непотпуност припрема се тиме не могу правдати. Да би се задовољила тежња за скраћењем времена припреме, неопходно је обезбедити плански и организован рад команди и старешина.

Тенковска чета мора увек бити спремна за извршење борбеног задатка. До пријема борбеног задатка коме може предходити и припремно наређење, командир чете је дужан да:¹⁶²

- одржава потпуну борбену готовост јединице-посаде;
- прати и проучава дејство непријатеља;
- проучава могуће варијанте употребе своје јединице;
- проучава податке о земљишту и стању путева;
- организује обуку и морално-политичку припрему;
- организује логистичко обезбеђење јединице и др.

¹⁵⁹ *Правило тенковски (механизовани) батаљон*, Команда КоВ, Ниш, 2013., стр. 28-29;

¹⁶⁰ *Правило тенковска чета, вод, одељење*, Војноиздавачки завод, Београд, 1978., стр. 100-101;

¹⁶¹ *Правило тенковска чета, вод, одељење*, Војноиздавачки завод, Београд, 1978., стр. 100-101;

¹⁶² *Правило тенковска чета, вод, одељење*, Војноиздавачки завод, Београд, 1978., стр. 23.

Рад командира чете одвија се кроз две, међусобно повезане целине: припрема за напад и организација напада. Условљен је, пре свих, следећим околностима: да ли се одвија пре или у току борбе, са више или мање расположивог времена, са више или мање података о непријатељу, уз предходно добијено припремно наређење или без њега. Начелно, командир располаже са мало времена и зато мора у сваком тренутку, одлично познавати ситуацију у својој јединици и на правцу извођења напада и стално пратити стање код непријатеља. Припрема јединице за напад обухвата: припрему људства и припрему технике. Процес доношења одлуке командира чете одвија се кроз командирске процедуре.¹⁶³

Корак 1. Пријем задатка;

Корак 2. Издавање припремног наређења;

Корак 3. Разрада оријентирног плана;

Корак 4. Командирско извиђање;

Корак 5. Доношење одлуке;

Корак 6. Дорада плана;

Корак 7. Издавање наређења;

Са циљем да се квалитетније уђе у суштину и проблеме борбе у насељеном месту биће приказане неке специфичности које се на њих односе а од суштинског су значаја за сам исход борбе. Припрема дејстава се реализује кроз следеће активности: довођење јединица у погодне рејоне за поуну, обуку, сређивање, морално-психолошке припреме и одмор за предстојећа дејства; прикупљање података и процену стања, распореда, могућности и вероватног начина дејства непријатеља; сагледавање стања и спремности властитих снага и средстава и предузимање мера за њихово довођење у стање пуне оперативне способности; извиђање и процену вероватног правца - рејона предстојећих дејстава; процену времена и његовог утицаја на предстојећа дејства; успостављање ТКИ система и организацију садејства.¹⁶⁴ Припреме људства и технике за напад праћене су са много проблема који морају бити решени у одређеном временском року да би задатак био успешно решен. Један од највећих проблема који се јавља јесте проблем морално-психолошких припрема. Само сазнање да је веома нејасна ситуација приликом напада у

¹⁶³ *Упутство за оперативно планирање и рад команди у ВС*, Медија центар „Одбрана” Београд, 2017., стр. 89;

¹⁶⁴ *Правило тенковски (механизовани) батаљон*, Команда КоВ, Ниш, 2013, стр. 55.

насељеном месту, велика количина ватре, могућност непријатеља за добро утврђивање и маскирање, могућност да непријатељ дејствује са малих удаљности код људи изазива страх, несигурност у себе и технику.

Ради успешне организације напада неопходно је спровести низ активности које ће утицати на његово успешно извођење. Потребно је организовати командирско извиђање ради издавања квалитетног наређења, а за његово извођење од пресудног значаја је познавање земљишта и земљишних објеката који ће представљати проблем јер је у већини случајева немогуће толико добро познавати околину и место извођења напада. Могућност потпуног извршења командирског извиђања и успешног преношења оперативног наређења (ОПНАР-а) на потчињене је врло мала из више разлога:

- у зависности од земљишта не постоји увек могућност извиђања са објеката који надвишавају околину (насељена места у равничарским крајевима). У случају да такав објекат не постоји, у обзир се узима његова мања или већа удаљеност од насељеног места и објеката напада;
- уколико постоји одговарајући објекат у насељеном месту који испуњава све услове за успешно и потпуно извршење командирског извиђања, онда се мора узети у обзир проблем отежане оријентације из возила;
- опасност од евентуалне снајперске ватре са великих даљина.

Уколико се напад у насељеном месту изводи у равници, одбацује се могућност осматрања са природног објекта који надвишава околину, али се проблем решава тако што се бирају вештачки објекти (осматрачнице, силоси, црквени торњеви), са којих се врши осматрање. Из ових наведених проблема до којих се може доћи на командирском извиђању, може се извести закључак да је процену ситуације, доношење одлуке и преношење одлуке на потчињене због мањка података веома тешко извести. Зато би требало да се организује, да бар на нивоу вода-одељења постоје шеме, скице, копиране карте или ако постоји могућност план насељеног места, где би се уцртавали објекти везани за даљи ток извршења напада.

Кроз анализу примљеног наређења командир мора доћи до закључка о:¹⁶⁵

- замисли дејстава и идеји маневра претпостављеног команданта;

¹⁶⁵ *Правило тенковска чета, вод, одељење*, Војноиздавачки завод, Београд, 1978., стр. 24.

- врсти задатка који чета извршава (овде је битно закључити да ли чета задатак извршава самостално или у саставу више јединице);
- у којој улози извршава задатак (јуришни одред, јуришна група, непосредна подршка пешадије и сл.);
- какав је и колики утицај суседа, првенствено убачених и других снага које дејствују унутар насеља, односно снага које дејствују споља уколико је чета убачена у насеље и подршке претпостављене команде и
- мерама које треба хитно предузети на стварању услова чети за успешно извршење задатка и о другим подацима.

Процена ситуације обухвата процену: непријатеља, сопствених снага, земљишта и времена. Наравно пре процене, а кроз проучавање и схватање задатка треба доћи до још неких других, за одлучивање релевантних закључака о општим и посебним условима извршења задатка. У процени непријатеља потребно је да се дође до квалитетних закључака о непријатељским снагама које се налазе у одбрани насељеног места или објекта. У оквиру процене непријатеља важно је сагледати:¹⁶⁶

- да ли су у питању специјалне, пешадијске, оклопне, механизоване или друге снаге;
- да ли непријатељ користи или ће користити НХБ/о;
- чиме је непријатељ опремљен и какве су његове способности за вођење блиске, противоклопне борбе, запречавања и слично;
- посебно је значајно прецизно проценити распоред ватрених средстава, пре свега противоклопних и посебно његових утврђених објеката и
- да ли има колабористичких снага, пете колоне и других издајника и степен и начин њиховог ангажовања у борбеним дејствима.

У процени земљишта потребно је проценити две целине. Прва целина је процена насељеног места или објекта напада у насељу док је друга целина процена земљишта на којем је распоређено насеље. Код процене насељеног места потребно је анализирати следеће:¹⁶⁷

- величину и тип насеља;

¹⁶⁶ Рецовић Х., *Тактика, извођење борбених дејстава чете, вода, тенка (одељења) у ОМЈ-скрипта*, Београд, 1999, стр. 215;

¹⁶⁷ Рецовић Х., *Тактика, извођење борбених дејстава чете, вода, тенка (одељења) у ОМЈ-скрипта*, Београд, 1999, стр. 215.

- да ли је то сеоско или градско насеље;
- каква је густина насеља;
- ширину и проходност улица и тргова;
- величину и значај стамбених и других карактеристичних објеката у насељу и сл.

Битно је сагледати који су то објекти од великог значаја за одбрану непријатеља, које исти може додатно утврдити, а чијим би заузимањем пала целокупна непријатељска одбрана насељеног места. Кроз процену земљишта у којем се налази насеље ценити:¹⁶⁸

- да ли је то равничарско, маневарско или брдско-планинско земљиште;
- број, карактеристике и врсте путних и железничких праваца који воде кроз насеље, односно у насеље и ван насеља;
- број, значај и величина аеродрома;
- да ли се насеље наслања на водену препреку (реку, језеро и сл.) или га пресеца водена препрека;
- да ли су правци прилаза насељу каналисани и откривени и
- друге елементе.

Из овакве процене потребно је извући закључке о:¹⁶⁹

- карактеристикама, густини и величини насеља;
- могућности његове блокаде;
- могућности приласка насељу или објекту напада у насељу (прикривеним, полуприкривеним или отвореним правцима);
- могућност уласка (правци и њихове карактеристике) и вођења борбе у насељу;
- могућност изласка (правци и њихове карактеристике) из насеља (било да излази непријатељ, било да излазе наше снаге) и др.

Припрема и планирање нападне операције ојачане тенковске чете у насељеном месту је изузетно сложена, пре свега због немогућности квалитетног извиђања терена. Ситуацију додатно компликује могућа реакција цивилног становништва. Када процени ситуацију командир развија варијанте употребе, анализира их и упоређује, а затим доноси одлуку коју на потчињене преноси путем оперативног наређења за напад.

¹⁶⁸ Рецовић Х., *Тактика, извођење борбених дејстава чете, вода, тенка (одељења) у ОМЈ-скрипта*, Београд, 1999, стр. 215-216;

¹⁶⁹ Рецовић Х., *Тактика, извођење борбених дејстава чете, вода, тенка (одељења) у ОМЈ-скрипта*, Београд, 1999, стр. 216.

4.5. Искуства страних оружаних снага у извођењу нападних операција у насељеним местима

За потребе бољег схватања и формирања оптималног модела употребе ојачане тенковске чете у нападној операцији у насељеном месту, потребно је да се сагледају искуства страних оружаних снага у сукобима широм света. Анализирана су и коришћена искуства ОС Русије у Чеченији (и саданашња правила употребе тенковских јединица ОС Русије у насељеним местима) и ОС САД у Ираку. С обзиром на то да за тренутна борбена дејства која се изводе на територијама Украјине и Израела постоји велики број искустава и новинских чланака, али не и научно верификованих сазнања, иста се неће користити у раду.

Први чеченски рат почео је у новембру 1994. године када су опозиционе снаге покушале да освоје главни град Чеченије Грозни и да свргну вођу независних држава Џохара Дудајева. Ингушке опозиционе снаге су биле подржане од стране руског ваздухопловства и наоружања, међутим, чечени су успели да одбране град. У том тренутку опозициона страна је била принуђена да тражи директну руску подршку. Председник Јељцин је 11. децембра 1994. године одлучио да пошаље своје трупе у Чеченију и да прекине побуну. У првој фази рата, Русија је послала 23.800 војника из оружаних снага и полиције. Међутим, наводи се да је до 5. јануара 1995. године укупан број људи био већи од 60.000 војника. Што се тиче чеченских снага, Дудајев је на располагању имао 15.000 војника. Ових 15.000 војника подељено је у групе од 15 до 20 људи. У саставу сваког тима налазило се противоклопно оруђе (RPG-7 или RPG-18), митраљезац (и уз њега доносилац муниције) и снајпериста. Руски план за освајање града био је, на основу совјетске доктрине, напад са огромним бројем људи и возила који би изазвали страх код непријатеља. Штавише, они су проценили да ће чечени имати мало воље да бране град и да им се супроставе. Руске трупе су биле подељене на четири колоне, свака са различитим правцем напада. Главна колона је била „Група север“, под командом генерал-мајора Пуликовског, која је за циљ имала да се освоји аеродром „Грозни“, а за главни циљ операције, да се освоји Председнички палата. „Група Север“ је имала подршку „Групе Североисток“, којом је командовао генерал Рокхлин, који је имао за циљ да освоји Централну болницу. Трећа колона је била „Западна група“, под командом генерала Петрука, која је за циљ имала да се заузме централна железничка станица и јужна нафтна поља. Последња група, „Источна група“, којом је

командовао генерал Стасков, имала је за циљ да заузме аеродром „Кханкала” и стигне на трг „Минутка” где би се спојила са „Северном групом“. Совјетска доктрина коју је наследила Русија, захтевала је да се освоје главни инфраструктурни објекти и предграђе, како би се обезбедило несметано снабдевање и линије комуникације. Након тога, оружане снаге су требале да уђу у град са тенковима, јединицама механизоване пешадије и оклопним возилима у циљу демонстрације силе, чиме би се чеченски отпор сломио.¹⁷⁰

Међутим, чечени су били веома посвећени одбрани града. Пуковник Машкадов је направио три линије одбране Председничке палате у виду концентричних кругова. Унутрашњи круг је био у радијусу од 1,5 км, средњи круг у радијусу од 2 до 5 км и спољни круг до периферије града. Чеченска тактика се заснивала на избегавању конвенционалне битке и на спречавању руских јединица да маневришу. Били су фокусирани на задње делове колона руских снага где су њихови тимови уништавали руска оклопна возила, тенкове и борбена возила пешадије нападима са кровова и зграда. Најбитнији елемент ове тактике био је њен фокус на брзу децентрализацију борбе у граду. Да би то постигли, чечени су морали брзо да се крећу по граду при чему су користили огромне подземне мреже које су им дозвољавале да се крију, померају и постављају заседу за руске јединице. Чечени су у свом саставу имали 50 тенкова, од којих већина није била оперативна, 100 борбених возила пешадије, 60 топова и минобацача, заједно са скоро 150 противваздушних оруђа.¹⁷¹

Што се тиче ваздухопловства, Руси су имали превласт у ваздушном простору с обзиром да су у раној фази рата успели да униште чеченске авионе. Ипак одлучили су се да не користе у потпуности ову надмоћ у ваздушном простору да би избегли евентуално уништавање сопствених трупа у граду. У почетној фази рата, руси су се у великој мери ослањали на артиљеријску ватрену моћ, и испаливали су око 4.000 граната дневно.¹⁷²

Битка код Грозног се може поделити на две главне фазе. Прва фаза почела је 31.12.1994. године, а завршена четири дана касније 3. јануара 1995. године. Током ове фазе чечени су нанели огромне губитке руским снагама, примењујући своју тактику против неспремних, неповезаних и неусклађених руских јединица. Чечени су користили тактику „удари и бежи“, са заседама, са циљем да се униште руске оклопне јединице са РРБ и

¹⁷⁰ *Urban warfare: Preparing European Armies and Cities*, Finabel, Брисел, 2023, стр. 7-8;

¹⁷¹ *Urban warfare: Preparing European Armies and Cities*, Finabel, Брисел, 2023, стр. 8;

¹⁷² *Urban warfare: Preparing European Armies and Cities*, Finabel, Брисел, 2023, стр. 8-9.

митраљезима. Њихова организација по тимовима била је од суштинског значаја за осигурање брзине и прецизности у гађању оклопних јединица и пешадије која се кретала уз оклопне јединице. Штавише, пошто су чечени вршили нападе углавном са кровова и прозора, Руси нису имали возила способна да гађају под потребним углом њихове положаје. Резултат је био да су чечени били у стању да униште тенкове и оклоп а да нису ни гађани.¹⁷³

Овај дебакл је навео русе да преиспитају своју организацију и тактику. Реорганизација је отворила другу фазу битке која је трајала од 5. јануара до 13. марта 1995. године. Руси су почели да користе мање комбиноване саставе, у којима је пешадија претресала зграду по зграду уз подршку тенкова. У овој фази, артиљерија и ваздухопловство су такође били изузетно битни у давању подршке комбинованим тимовима. Ова тактика, донела је резултате, и 19. јануара 1995. године руси су контролисали Председничку палату. Овај рат је отворио велику расправу у Русији и остатку света о грешкама и о томе које се поуке могу научити из ратовања у насељеном месту.¹⁷⁴

Анализирајући постојећу доктрину руске армије за борбу у насељеним местима, може се констатовати чињеница да се у бригадама формирају јуришни одреди начелног састава: 3 мотострељачка вода, тенковски вод, одељење за ватрену подршку, самоходни ракетни систем (Тунгуска или Шулка), један ИМР (инжињеријско возило), један УР-77 (оруђе за разминирање), санитетско одељење и одељење за логистичку подршку. Ближи задатак овог одреда може бити заузимање упоришта или 2-3 градска блока. Јуришни одред обично напада дуж две улице од којих је једна магистрални пут (ширине 15–20 м).¹⁷⁵

Јуришни одред је опремљен експлозивним пуњењима, запаљивим и сигналним средствима. Непосредни задатак јуришног одреда зависи од карактера непријатељске одбране и може да обухвати заузимање неколико зграда а понекад и један или више градских блокова. Да би се подржало напредовање, јуришним одредима може да се додели артиљеријска подршка и подршка хеликоптера. Веће гранатирање насеља пре наступања јуришних одреда се начелно избегава јер неки од уништених објеката може да отежава напредовање јуришног одреда. Треба напоменути да је директна ватра основа за пораз противника у насељеном месту. За боље осматрање и отварање ватре потребно је изабрати

¹⁷³ *Urban warfare: Preparing European Armies and Cities*, Finabel, Брисел, 2023., стр. 9;

¹⁷⁴ *Urban warfare: Preparing European Armies and Cities*, Finabel, Брисел, 2023., стр. 10;

¹⁷⁵ Армейский сборник, Министерство одбране Руске федерације, Москва, 2018., стр. 20.

добар положај у једном од објеката. Овај положај ће служити и за навођење артиљерије и ваздушних снага.¹⁷⁶

Потребно је скренути пажњу на практичну употребу јуришног одреда. При извршењу нападне операције у насељеном месту одред се дели на борбене тимове и јуришне групе. Пешадија се креће под заштитом тенкова, самоходне артиљерије и борбених возила. Користећи ватрену подршку пешадија се креће кроз баште, празнине у зидовима, кроз подземне комуникације итд. Дуж улица напредује само борбена техника, која својом ватром потискује непријатељско ватрено оружје, уништава објекте које је заузео непријатељ и спречава непријатеља да се креће. Посебну пажњу пешадија усмерава на уништавање лаких противтенковских оружја/оруђа непријатеља. Са друге стране, тенкови отварају ватру на излазе из подрума, на прозоре од кућа/зграда, на пукотине на објектима како би спречили изненађење од стране непријатеља. Пре заузимања већег објекта, потребно је извршити анализу и откривање ватрених тачака непријатеља. Пре уласка пешадије у објекат, тенкови и самоходна артиљерија врше гађање ватрених тачака, и након тога наступа пешадија. Пре преласка на наредни објекат пооставља се обезбеђење код заузетог објекта до доласка главних снага. Неке од прилаза објекту потребно је запречити употребом инжињеријских средстава.¹⁷⁷

Рат у Ираку (од 2003 до децембра 2011. године) била је серија војних интервенција у сврху окупације Ирака од стране коалиције од 48 земаља коју је предводила Америка. Инвазија је реализована у периоду од марта до маја 2003. Године. Коалиција је успела да окупира Ирак и да свргне Садама Хусеина, док су се од друге фазе водиле борбе против напада побуњеника који су се борили против окупације.¹⁷⁸

Припреме оклопних јединица ОС САД за рат у Ираку су биле озбиљне и обухватале су поред модернизације и прилагођавања тенкова и сврсисходне тактичке вежбе. Неке тенковске јединице су добиле издувне штитове који омогућавају пешадији да дејствује у непосредној близини тенка Абрамс. Код одређеног броја оклопних возила радне групе су измениле планове оптерећења возила као и домете нишана. Посаде су обучаване да скенирају мете међу горњим спратовима зграда. Неке јединице су заправо вежбале борбу у

¹⁷⁶ *Армейский сборник*, Министарство одбране Руске федерације, Москва, 2018, стр. 20;

¹⁷⁷ *Армейский сборник*, Министарство одбране Руске федерације, Москва, 2018, стр. 21;

¹⁷⁸ Cameron R., *Armored operations in urban environments: anomaly or natural condition*, Armor, Fort Benning, Џорџија, 2006., стр. 11.

насељеним местима у месецима пре почетка борбених дејстава у Ираку. Тенковским јединицама је недостајао теренски телефон што је отежавало комуникацију са пешадијом на терену.¹⁷⁹

Маршевање до Багдада изложила је тенковске јединице низу оштре, непосредне борбе са ирачким војницима, тенковима и паравојним снагама које су се често бориле из градских заседа. Америчке тенковске посаде, обучене за далеку борбу нашле су се на мети масовних напада ирачких ручних ракетних бацача. Борбене вежбе и организација задатака оптимизоване за пустињске услове једноставно нису функционисале у урбаним срединама. Један од ретких сукоба тенкова у рату догодио се на улицама Багдада из близине. Обука се није бавила таквим ангажовањем и нишанције су се збуниле у борби.¹⁸⁰

Оклопне јединице су се ипак брзо прилагодиле овом новом оперативном окружењу. Слично као и њихови претходници у претходним ратовима, они су развили борбене технике под ватром користећи се организационим, материјалним и лидерским ресурсима. У 2004. години, ова искуства су успешно коришћена у уништавању сигурних уточишта терориста. Током последњег напада на Фалуцу оклопне јединице су напредовале улицама док је пешадија чистила околне зграде. У томе су помагали извиђачи и снајперисти који су наводили тенкове на положаје где је њихова ватрена моћ могла успешно да се употреби у борби против упоришта непријатеља. У граду Садру, комбиновани тимови М1А2 тенкова и борбених возила М2А3 Бредли формирали су такозване „оклопне кутије” које су се лаганом брзином кретале кроз градске улице. Посаде су се налазиле у возилима док је пешадија обезбеђивала кључне зграде. Овај вид тактике омогућио је извршење задатака уз минималне губитке.¹⁸¹

У Ан Нацафу, комбинација великог гробља, уских улица и ограниченог терена захтевала је другачију тактику. Овде, комбиновани састави, сачињени од тенкова, Бредлија и оклопљених хамера били су доминантни. Тенк је углавном служио да апсорбује удар из заседе својим оклопом. Бредли је обезбеђивао бочне и високе углове, а хамер је покривао задњи део снага. Пешадија је напредовала кроз зграде и уличице са обе стране колоне. Као

¹⁷⁹ Cameron R., *Armored operations in urban environments: anomaly or natural condition*, Armor, Fort Benning, Џорџија, 2006., стр. 11.;

¹⁸⁰ Cameron R., *Armored operations in urban environments: anomaly or natural condition*, Armor, Fort Benning, Џорџија, 2006., стр. 11.;

¹⁸¹ Cameron R., *Armored operations in urban environments: anomaly or natural condition*, Armor, Fort Benning, Џорџија, 2006., стр. 11.;

и ОС Русије у Чеченији и ОС САД у Ираку су примењивале мање комбиноване саставе оклопних јединица и пешадије ради постизања успеха и извршавања задатака уз минималне губитке.¹⁸²

Разматрајући искуства руских и америчких оружаних снага у наведеним операцијама, долази се до закључка да су мање и комбиноване тактичке јединице ефикасније у извођењу борбених дејстава у насељеним местима. Анализирајући искуствена сазнања са ратишта у Украјини и Палестини може се закључити да се за извиђање градских средина све више користе савремена средства за осматрање и дејство (дронов). Због употребе савремених средстава за осматрање и дејство, као и због заседа са противоклопним оруђима у насељеним местима, потребно је додатно разматрати начине заштите тенковских јединица: маскирање, утврђивање и постављање решетки изнад куполе. Масовна, а такође и самостална употреба оклопних јединица у насељеном месту није целисходна јер доводи до многих проблема, од којих су најизраженији отежано одржавање комуникација и нагомилавање технике, што доводи до смањења маневарских способности јединице.

4.6. Извођење нападне операције ојачане тенковске чете у насељеном месту

У даљем тексту биће приказани начини извршење нападне операције ојачане тенковске чете у насељеном месту. Мање насељено место или засеок тенковска чета у садејству са пешадијом заузима из покрета или препадом. Моделовање снага и употреба ојачања за овај вид нападне операције није потребан, из разлога што ће тенковска чета у садејству са осталим снагама тенковског батаљона и снагама пешадије према постојећим правилима употребе моћи успешно да реализује нападну операцију на задатом правцу. При нападу у мањем насељеном месту чета главним снагама кад год то услови дозвољавају, изводи обухват насеља, истовремено се у насеље убацују мањи делови искрцног дела механизоване чете-вода, или пешадијски делови којима је ојачана ради повезивања са сопственим снагама која дејствују унутар насеља. Помоћним снагама чета изводи фронтални напад на насељено место. Мање насељено место, засеок или објекат на ивици

¹⁸² Cameron R., *Armored operations in urban environments: anomaly or natural condition*, Armor, Fort Benning, Џорџија, 2006., стр. 11.;

већег насељеног места, тенковска чета може заузети препадом након што добро изучи непријатеља.

Нападом из покрета постиже се изненађење неопходно за стварање немира и дезорганизације у редовима непријатеља. Међутим, напад из покрета отежава командирско извиђање на терену и прикупљање тачних података о величини и опремљености непријатељских јединица унутар насељеног места као и о положају минско-експлозивних препрека на прилазима. Отежавајућа околност код напада из покрета је што он начелно креће покретом из очекујућег рејона (удаљен 30-40 км испред непријатељевог предњег краја одбране), па се у организацији и реализацији командирског извиђања јавља један битан проблем. Када, како и којим средствима се превести и како извести командирско извиђање ако је чета у очекујућем рејону. Ако имамо у виду да командир чете нема друго возило осим тенка, а да је употреба тенка за командирско извиђање потпуно нецелисходна и супротна правилима употребе, те да се на четном теренском возилу налазе материјална средства, онда је командирско извиђање немогуће извести.

За извођење нападне операције у већем насељеном месту организованом за упорну одбрану тенковска чета се ојачава потребним средствима и јединицама других родова. Најчешће се изводи након неуспелог напада из покрета и начелно му предходи прегруписавање снага. Напад у насељеном месту из непосредног борбеног додира елиминише фактор изненађења али пружа далеко повољније могућности за организацију и припрему напада.

Процес моделовања тактичког задатка може се представити следећим активностима:¹⁸³

- дефинисање нивоа тактичког задатка;
- дефинисање циља;
- дефинисање проблема;
- моделовање (креирање) сопствених снага;
- избор зоне операције;
- моделовање (креирање) непријатељских снага;

¹⁸³Ђурић З., Деветак С., Илић М., *Концепт моделовања и решавања тактичких задатака – прилог теорији и пракси тактике*, Научна конференција војних наука ВОЈНА 2023., Зборник радова, Медија центар „Одбрана“, Београд, 2023., стр. 146-147.

– формирање оперативног окружења.

За потребе рада и ове врсте операције реализује се организовање снага. Организовање снага за извршење операције почиње у процесу планирања и изводи се кроз процену потребних снага за извршење операције и успостављање организације према концепту операције. На основу мисије и задатака, непријатеља или карактера невојне претње, расположивости и оперативне способности чете врши се процена потребних снага за извођење операције.¹⁸⁴

Снаге ојачане тенковске чете које се ангажују у нападној операцији у насељеном месту су:

- снаге за командовање,
- борбене снаге,
- снаге за борбену подршку и
- снаге за обезбеђење

Анализом организацијско-формацијске структуре тенковске чете долази се до закључка да је за потребе извођења нападне операције у већем насељеном месту потребно обезбедити ојачања из састава јединица других родова. Тенковска чета, према предложеном моделу употребе у овом раду, може да обезбеди снаге за командовање (командир тенковске чете), део борбених снага (три тенковска вода која се ангажују на главном правцу напада) и део снага за борбену подршку (тенковски вод у резерви). У даљем тексту биће приказане снаге које би ојачале тенковску чету, према замишљеном моделу употребе.

Снаге за командовање у операцији представљају део јединственог система командовања и руковођења.¹⁸⁵ Ојачаном тенковском четом у нападној операцији у насељеном месту командоваће командир тенковске чете. Командир тенковске чете мора бити способан да у току планирања, припреме и извођења операције буде прилагодљив конкретној ситуацији. Командовање у операцији обезбеђује координацију – уређеност односа и обавеза између садествујућих јединица по циљу, месту и времену.

Борбене снаге у нападној операцији у насељеном месту чине тенковска чета (три тенковска вода) и садествујуће пешадијске и механизоване јединице, чији је основни задатак да коришћењем ватре и маневра у директној борби поразе непријатеља. Тенковска чета ће се према замишљеном моделу употребе ојачати са једним до два вода пешадије и

¹⁸⁴ *Правило тенковски (механизовани) батаљон*, Команда КоВ, Ниш, 2013., стр. 32;

¹⁸⁵ *Правило тенковски (механизовани) батаљон*, Команда КоВ, Ниш, 2013., стр. 32.

једним механизованим водом у зависности од конкретне ситуације. Да би се остварио циљ нападне операције ојачане тенковске чете у насељеном месту, односно уништила или неутралисала жива сила и ратна техника непријатеља, заузео део насељеног места коју непријатељ брани потребно је пројектовати борбене снаге које могу да одговоре том задатку. За успех у операцији потребно је, између осталог, обезбедити повољан однос снага, који представља показатељ упоређивања квантитативних и квалитативних вредности сопствених снага и снага непријатеља. Однос снага, као утицајни фактор организовања сопствених борбених снага, треба пажљиво разматрати, јер од квалитетне процене и организовања борбених снага умногоме зависи и успех саме операције. Закључак о односу снага се доноси кроз анализу борбене моћи, којом се грубо процењује однос снага. Та процена је свакако непоуздана јер су и квантитативне и квалитативне особине људства и средстава променљиве. Поређење је са друге стране неопходно јер даје бар орјентирну представу, која доприноси квалитету планирања операције. Однос снага у операцији може бити повољан и неповољан, а разматра се кроз више димензија оперативног окружења. Па се тако може остварити повољан однос снага на одређеном правцу или зони, у одређеном временском периоду или у фази извођења операције.

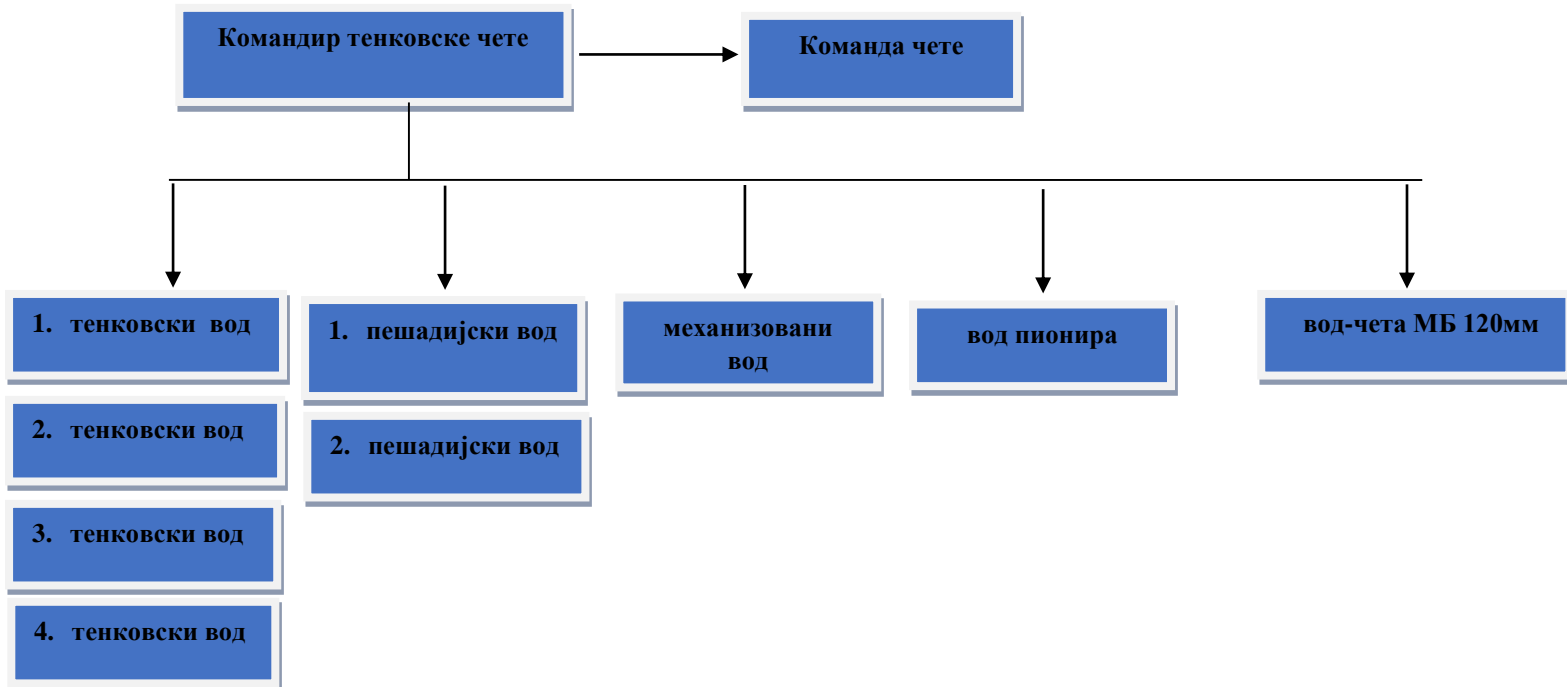
Снаге за борбену подршку чине артиљеријске, минобацачке и инжињеријске јединице чији је основни задатак да обезбеде ватрену и оперативну подршку борбеним снагама. У основи наведене снаге су намењене да својим дејствима и противдејствима подрже маневарске снаге у нападној операцији. Тенковска чете ће се према замишљеном моделу употребе ојачати са водом пионира и водом до чете МБ 120мм.

Снаге за обезбеђење чине јединице Војне полиције, извиђачке јединице, јединице ТкИ и логистичке јединице, чији је основни задатак да створе услове борбеним снагама, снагама за борбену подршку и снагама за командовање у операцијама. Снаге за обезбеђење би се ангажовале према указаној потреби и уз одобрење претпостављене команде.

На основу анализе употребе тенковских јединица страних оружаних снага, анализе постојећих снага и средстава у саставу предложене ојачане тенковске чете и наведених карактеристика насељеног места у даљем тексту биће приказан предложени модел употребе. (Слика 6) Борбени распоред ојачане тенковске чете у нападној операцији у насељеном месту условљен је задатком чете и величином, врстом и бројем ојачања. Борбени распоред ојачане тенковске чете имао би све елементе као и при нападу у другим условима,

с тим што би се за овладавање утврђеним објектима формирале 1-2 јуришне групе и група за рашчишћавање. Борбени распоред тактичких јединица у нападу је најцелисходнији распоред снага и средстава за извршење задатка¹⁸⁶. Мора да одговара замисли за извршење напада и да омогући:¹⁸⁷

- наношење удара по непријатељу на што већој дубини његовог распореда;
- брзо коришћење резултата ватрених удара;
- оптимално коришћење простора;
- брзо извођење маневра;
- прегруписавање снага у току напада;
- погодност командовања и садејства и
- што мању осетљивост на дејство нуклеарних и хемијских средстава.



Слика 6: Приказ предложене организацијско-формацијске структуре ојачане тенковске чете у нападној операцији у насељеном месту (Обрада аутора)

¹⁸⁶ Славковић Р., Шипка Б., Јукић Ј, *Употреба оклопних јединица у операцијама у насељеном месту*, Војно дело (5/2017), Београд, 2017., стр. 230;

¹⁸⁷ *Правило тенковски (механизовани) батаљон*, Команда КоВ, Ниш, 2013., стр. 58.

Борбени распоред се образује у складу са потребама и начином планирања напада. Борбени распоред јединица за напад у насељеном месту има све елементе као и у другим условима, с тим што се карактерише већом расчлањеношћу на групе оспособљене за самосталну блиску борбу. За овладавање бункерима и утврђеним објектима формирају се јуришне групе.

Јуришну групу би чинио један механизовани вод, 1-2 тенка, ручни ракетни бацачи, експлозив и одељење пионира, а у њен састав могу ући и минобацачи, уколико јуришна група извршава задатке самостално. Кад год има услова чета формира четну ватрену групу од придатих минобацачких и артиљеријских јединица. Ватрена група се распоређује ближе распореду водова прве линије-јуришних група, одакле може успешно подржавати напад чете као целине. Резерва чете је јачине до вода. Креће се непосредно позади водова прве линије, на правцу вероватне употребе и у готовости за брзо увођење у борбу.

Када ојачана тенковска чета задатак извршава самостално, командир може предвидети део снага за осигурање од интервенције из суседних непријатељских упоришта. Овај задатак могу обављати и војнотериторијалне јединице, суседи или јединице МУП-а. Борбени stroj јуришне групе, састоји се од: подгрупе за ватрену подршку (БВП, тенкови, митраљези), подгрупе за рашчишћавање (искрцни део једног механизованог одељења и пионери), подгрупе за напад (два механизована одељења—искрцни део са ручним ракетним бацачима и другим средствима) и подгрупе за рушење (пионери са експлозивом).

Напад у насељеном месту обично отпочиње са предходном ватреном припремом. Приликом упада у предњи крај ватрена припрема прелази у ватрену подршку. Ватрена припрема мора бити: ефикасна, изненадна и снажна. Циљ ватрене припреме је стварање услова за организовање планског преласка чете у напад и избијање непосредно испред предњег краја (п/к) одбране противника и упад у исти. Она се остварује: неутралисањем односно уништавањем циљева на предњем крају противникове одбране, који могу испољити најснажнији утицај на успех извршења напада; наношењем губитака противнику у живој сили и дезорганизација система одбране, командовања и ватре противника. У току напада сваки покрет јединице мора бити подржан ватром и обратно, свако дејство ватром мора бити искоришћено за извршење покрета. Пошто се ради о насељеном месту ватру треба концентрисати на најчвршће брањене објекте тј. на најзначајније циљеве.

Начин извођења напада зависи од услова под којим се прелази у напад, циља напада, облика маневра, ситуације у ваздушном простору, метеролошких услова, доба дана и других активности. Без обзира на различитост услова извођења, напад се одликује брзином и неравномерношћу продирања у дубину противникове одбране. Неопходно је да буде што енергичнији, јер свака неодлучност и оклевање могу успорити или зауставити напад. Када се ради о насељеном месту напад можемо поделити у три фазе:¹⁸⁸

- фазу довођења чете пред насељено место и организовања напада (наступање);
- фазу пробоја предње линије одбране противника (упад у предњи крај) и
- фазу борбе у насељеном месту.

У току извођења напада треба тежити да се противник разбије и окружи како би се уништио по деловима. Окружење се остварује енергичним и брзим продорима, убацивањем кроз међупросторе и преко отворених бокова противника у садејству са другим снагама. Када је јединица у току напада принуђена да се задржи на достигнутој линији, предузима све мере за учвршћивање постигнутог успеха преласком у одбрану. Јединици се издају допунска наређења, одређују се положаји, односно рејони за одбрану. Организује се систем ватре, приступа се утврђивању и запречавању, организују се мере обезбеђења, отклањају последице настале у дотадашњим дејствима, извештава се претпостављени старешина, а јединица се доводи у пуну борбену готовост. Уколико се ради о мањем насељеном месту, приликом напада, вероватно не би било борбе у самом насељеном месту већ би се противник повукао ван њега. То доказује чињеница да нема довољно снага и простора за тако нешто. У већем насељеном месту противник би сигурно вршио узастопну одбрану, јер не постоји могућност да са нашим снагама то место блокирамо и принудимо противника на повлачење или предају.

После пробоја противникове прве линије водила би се борба у насељеном месту и дошло би до формирања јуришних група које су унапред одређене. Да би садејство било успешно у оквиру чете-вода, мора се знати место командира. Начелно командир се налази у тенку (без обзира на мало видно поље осматрања из тенка), а командир вода пешадије којим је ојачан због веће прегледности коју има показује и наводи на циљеве којим пешадија не би могла да овлада. Између јединица мора постојати такво садејство, да као што је већ наведено, не долази до нарушавања борбеног строја. То се постиже тако што се напад

¹⁸⁸ Филиповић Д., *Тенковска чета у нападу на насељено место*, Војна академија, Београд, 2011., стр. 27.

организује тако што ће се унапред одређивати фазе тј. етапе напада. Свака етапа би се везивала за избијање тенкова на следећу улицу (линију) и напад би се привремено успорио ради равнања борбеног строја, уз претходну подршку осталих тенкова из чете. Дужина етапе би била највише 50 до 100 метара, јер због мина, противоклопне ватре, снајперске ватре, препрека и других потешкоћа, више не би могла да износи. Користећи могућност давања веће елевације противавионски митраљез би могао да дејствује увек за један спрат више од оног на ком се налази пешадија, јер би тако изазвао сламање отпора противника, дејствовањем са најпогоднијег места где му прети најмања опасност од противникове ватре. Пешадија би вршила чишћење објеката, али тек након што подгрупа за рашчишћавање и рушење ослободи улазе и прилазе од препрека и мина изненађења. Тенкови се у насељеном месту крећу дуж авенија, широких улица, паркова, начелно у водним колонама са већим међусобним одстојањем. Обавезно испред тенкова мора ићи пешадија или механизована јединица.

Организација телекомуникација не би се реализовала само уз употребу радио уређаја, већ и преко уговорених сигнала, коришћењем обележавајуће муниције, сигналних пиштоља, где би се за крај сваке етапе одређивао други сигнал, како би пешадија, суседни тенкови и јединице, али и средства ватрене подршке знали о чему се у датом тренутку ради, тј. на којој се линији тренутно налази јединица. За време напада тенкови се нипошто не смеју налазити на отвореном простору незаштићени и изложени осматрању и дејству противника. Најбоље решење је да се тенк налази на око 200-300 метара иза пешадије односно линије додир са противником, по правилу заклоњен у неком дворишту или иза куће. Уколико командир пешадијске јединице не може да освоји одређени објекат позива командира тенковске чете. Тенковски вод на одређени објекат долази споредним путем и извршава задатак. На месту извршења задатка остаје само онолико времена колико је потребно да изврши задатак, а затим се повлачи у заклон. Свако извлачење тенка са ватреног положаја обавезно би се подржавало снажном ватром пешадије како би се противнику онемогућила ватра по тенку.

Напад у насељеном месту треба отпочињати у условима ограничене видљивости. Убачени делови, диверзантске снаге које се убацују пре почетка напада, односно наше снаге раније убачене или остављене у насељеном месту, ако постоји могућност, непосредно пре отпочињања напада, треба да неутралишу непријатељска средства за осматрање (радари,

инфрацрвени уређаји и сл.) и ватрену подршку. Напад у већем насељеном месту, у случају да је непријатељ супешно организовао одбрану на самим прилазима месту, начелно се организује и изводи као у осталим условима. По савлађивању непријатеља на прилазима и избијања на ивицу насељеног места борбени распоред чете прилагођава се условима извођења напада у насељеном месту, формирају се јуришне групе (подгрупе) и остали елементи борбеног распореда за напад на јаче утврђене објекте или ватрене тачке у насељеном месту. Уз снажну ватрену припрему јуришне групе се крећу задатим правцима ка објектима напада и у првом налету овладавају појединим зградама, стамбеним блоковима на предњем крају, после чега без задржавања продиру у унутрашњост насељеног места.

Кроз насељено место продори се врше кроз баште, дворишта, низ широке улице и тргове, тежећи да се у садејству са убаченим, остављеним, диверзантским и другим сопственим снагама осваја објекат по објекат. Јуришне групе, после предходне ватрене припреме или рушења прилазе згради и по подгрупама упадају у зграду. По упаду у зграду непријатељ се уништава ручним, запаљивим и шок бомбама и блиском ватром аутоматског наоружања. Борба унутар зграде води се поступно, просторија по просторија, до непријатељ тренутка када је непријатељ уништен или заробљен у потпуности. Дужи ходници у зградама се штите остављањем групе војника (2-3) који се распоређују тако да могу безбедно по њих, да прострељују ходник и истовремено осигурати дејство осталих група које воде борбу за више спратове. Пребацивање са спрата на спрат се врши кретањем степеницама, или ватрогасним степеницама, кроз отворе у таваници, пребацивањем са једног балкона–терасе на други и сл. Улаз у наредну просторију, отвор, спрат или степениште предходно се засипа ручним, запаљивим, шок и другим хемијским бомбама и средствима и аутоматским наоружањем па се тек онда упада у њих у мањим групама, уводећи групе поступно. У току чишћења зграде од непријатеља посебна пажња се мора посветити обезбеђењу од мина изненађења. Заузета зграда се детаљно чисти од заосталих групица или појединаца припадника непријатеља, мина изненађења и других убојних средстава. Из заузете зграде организује се и остварује ватра по суседној згради у којој се брани непријатељ. Тенкови у саставу јуришних група подржавају напад пешадијских делова, у току њиховог приласка згради, дејством по спрату-спратовима зграде, односно по јаким непријатељским упориштима и ватреним тачкама, а потом осигуравају дејство пешадијских делова у згради. Командир чете мора водити рачуна о осигурању тенкова од изненадних напада, па чак и

отимања, од стране непријатеља. Напад кроз насељено место се одликује поступним овладавањем објектима. Приликом продора у дубину, поједине јаче утврђене и брањене објекте треба што пре блокирати и изоловати од осталог система одбране непријатеља.¹⁸⁹

У току продору у дубину већег насељеног места учвршћује се постигнути успех, а посебно се уређују поједини објекти, тргови и зграде који ће у наредним дејствима послужити као ослонац за продирање и за одбијање противнапада непријатеља. Обавезно испред тенкова мора ићи пешадија или механизована јединица. Начелно наоружање БВП-а који је на челу колоне усмерено је напред, првог тенка наоружање је усмерено лево, другог десно, а трећег у назад. По избијању на шире тргове, раскрснице, паркове и слично, а ради учвршћивања успеха, ојачана тенковска чета организује кружну одбрану објекта на коме је избила. Систем ватре је карактеристичан по вишеспратним, косим и бочним ватрама. Сваки тенк начелно дејствује по, од себе, супротној згради, односно објекту.

У нападу у насељеном месту подгрупе, у оквиру јуришне групе, задатак извршавају на следећи начин: подгрупа за рашчишћавање, коју штити подгрупе за ватрену подршку, прикривено прилази постављеним или вештачким препрекама и израђује пролаз. Када је пролаз отворен, подгрупа за рашчишћавање има задатак да га обележи и заузме положај на самом улазу, а командир подгрупе извештава командира јуришне групе претходно уговореним сигналом; подгрупа за напад, чим пролаз буде отворен, заузима погодан положај и са подгрупом за ватрену подршку, ватром тенка и БВП и личног наоружања, неутралише ватрене тачке и спречава активност непријатеља, при том штитећи подгрупу за рушење стварајући јој услове за извршење задатка; подгрупа за рушење што је брже могуће прилази месту пролаза, пузањем пролази кроз израђени пролаз, прилази објекту напада и руши га експлозивом, односно руши остатке објекта који су остали после дејства ватрене подршке или тенкова; подгрупа за напад после рушења објекта, највећом брзином, под заштитом подгрупе за подршку, прилази објекту напада са БВП до најближег заклона, након тога искрцава механизовано одељење и на препад, аутоматском ватром са блиских одстојања уз употребу ручних, хемијских, заслепљујућих и шок бомби, заузима објекат. Чета се у припреми напада снабдева потребном количином муниције, експлозива,

¹⁸⁹ Рецовић Х., *Тактика, извођење борбених дејстава чете, вода, тенка (одељења) у ОМЈ-скрипта*, Београд, 1999, стр. 219.

погонских и других средстава преко норме, тако да и поред честих измена ситуације и отежаног дотура, јединице не би остале без потребних средстава.

Напад у насељеном месту ојачана тенковска чета начелно отпочиње ноћу или у свануће. Међутим, велика насељена места углавном се налазе у близини речних токова па је у раним јутарњим часовима велика опасност од појаве магле што отежава садејство и командовање у оклопним јединицама. Напад дању у насељеном месту изводи се уколико је обезбеђена надмоћност и изненађење али га начелно треба избегавати.

У односу на земљиште напад у насељеном месту се може предузети на равничарском, маневарском и планинском земљишту и око река. Најповољније услове за изолацију и блокаду насељеног места од стране ојачане тенковске чете пружа маневарско земљиште и приморава непријатеља да се припреми за одбијање напада из више праваца. Брдско-планинско земљиште отежава оклопним јединицама напад и маневар а уз то олакшава непријатељу унутар насељеног места да предвиди могуће правце напада и на време припреми одбрану.

Тенковска чета у нападу добија фронт и правац (објекат) напада, који се у зависности од развоја борбе могу мењати, а нарочито у извршењу наредних задатака. Фронт напада тенковске чете на непријатељске снаге које су организовале одбрану испред насељеног места се не разликује од фронта напада у нормалним условима и износи од 500м до 700м.¹⁹⁰ Фронт напада ојачане тенковске чете у насељеном месту пре свега зависи од: места и улоге тенковске чете у саставу више јединице; састава и бројности садејствујућих снага и самих карактеристика насељеног места. Фронт напада ојачане тенковске чете у самом насељеном месту ограничен је пре свега ширином улица, дворишта, тргова и није увек јасно дефинисан.

Ојачана тенковска чета напад у насељеном месту изводи правцем који јој обезбеђује изненадни напад, скривено груписање снага и извршење задатка за најкраће могуће време, односно на правцу који изводи на најосетљивије место у борбеном распореду (слабије брањено, мање утврђено и запречено место) или на објекат чијим се заузимањем слаби или потпуно компромитује одбрана непријатеља. Ојачана тенковска чета ће напад у насељеном месту углавном изводити из више концентричних праваца чиме се спречава нагомилавање технике на рубовима насељеног места.

¹⁹⁰ *Правило тенковска чета, вод, одељење*, Војноиздавачки завод, Београд, 1978., стр. 98.

Ојачана тенковска чета ће врло ретко изводити напад у насељеном месту у целини већ ће бити подељена по водовима који ће бити у саставу јуришних група или у снагама за одсецање, изолацију и блокирање насељеног места. Фронт и правац напада чете у саставу пешадијских јединица ће бити у потпуности одређен задатком који та пешадијска јединица има. Дубина правца на којем ће чета нападати зависи од задатка који је чета добила, места и улоге у распореду више јединице, ојачања и подршке и састава снага непријатеља у одбрани.¹⁹¹ Начелно у нападу у насељеном месту тенковска чета ће углавном добити задатак уништења и неутралисања снага непријатеља на периферији, док ће по дубини ући у састав јуришних група као средство непосредне ватрене подршке пешадијским јединицама. Дубина правца напада чете састоји се од ближег и следећег. Ближи задатак се начелно извршава почетним распоредом снага, следећи задатак може се извршавати почетним распоредом, али се начелно извршава прегруписавањем снага.¹⁹²

Напад на снаге испред насељеног места врши се као у нормалним условима па се и сама тенковска чета може употребљавати у целини са борбеним стројем (линија, углом напред, степеном десно итд.) који одреди претпостављени старешина. Међутим кроз само насељено место ојачана тенковска чета ће нападати начелно у водним колонама (због каналисаности правца) из више концентричних праваца (улица) на отпорне тачке непријатељеве одбране.

Облици маневра ојачане тенковске чете у нападу су: бочни напад, обухват, обилазак и фронтални напад, а у одређеним ситуацијама може се применити и комбинација ових облика маневра. Начин извођења напада зависи од: додељеног задатка, маневра, јачине, распореда и способности непријатеља, простора операције, ојачања и расположивог времена.¹⁹³

Бочни напад је такав облик маневра, у којем чета целокупним снагама наноси удар у бок непријатељевих снага. Разликује се од обухвата по томе што није директно везан и условљен истовременим нападом с фронта.¹⁹⁴

Обилазак чета примењује, начелно, у оквиру маневра више јединице. Може се применити на почетку напада када постоје већи или слабије брањени међупростори, или у

¹⁹¹ *Правило тенковска чета, вод, одељење*, Војноиздавачки завод, Београд, 1978., стр. 99;

¹⁹² Рецовић Х., *Тактика, извођење борбених дејстава чете, вода, тенка (одељења) у ОМЈ-скрипта*, Београд, 1999, стр. 155-156;

¹⁹³ *Правило тенковски (механизовани) батаљон*, Команда КоВ, Ниш, 2013., стр. 50.;

¹⁹⁴ *Правило тенковски (механизовани) батаљон*, Команда КоВ, Ниш, 2013., стр. 50.

току напада када се за то створе услови. Изузетно, када чета напада на мање одвојене одбрамбене рејоне, може самостално предузимати обилазни маневар.¹⁹⁵

Фронтални напад чета примењује, начелно, само као почетни облик маневра, када је непријатељ одбрану организовао на брзину и када се располаже са јачим ватреним средствима за његово неутралисање. И при фронталном нападу треба тежити примени обухвата мањим јединицама кроз међупросторе браниоца, јер се фронталним потискивањем тешко постиже циљ напада.¹⁹⁶

Сагледавајући ранија искуства из праксе садејство представља један од кључних фактора у борби у насељеном месту. Суштина садејства је у томе што се задатак у борби може извршити усклађеним дејством свих употребљених снага и средстава.¹⁹⁷ Оно обухвата усклађено деловање (дејство) свих снага у оквиру борбеног поретка јединице и усклађеност сарадње између тог поретка и свих елемената који су изван њега а учествују у остварењу циља напада. Садејство се организује по циљу, месту и времену у оквиру борбеног поретка јединица на фронту између суседних делова поретка и по дубини између елемената поретка и јединица које их подржавају, а ван поретка са: снагама у позадини непријатеља, авијацијом, артиљеријом итд. Садејство се постиже:¹⁹⁸

- јединственим схватањем задатка, основне замисли и обавеза према суседима свих старешина и команди чије јединице нападају у истој зони-правцу;
- узајамним (међусобним) познавањем задатака и одлука јединица које међусобно садејствују, без обзира да ли нападају са фронта или из позадине непријатеља;
- сврсисходном и реалном поделом задатака на јединице и средства подршке по објектима, времену и циљу;
- организовањем непрекидних и сигурних телекомуникација и
- тактичким и техничким мерама за брзо, тачно и једноставно споразумевање јединица и команди (јединственом нумерацијом оријентирних тачака, означавањем месних објеката, координатне мреже на картама и јединствено уговореним сигнаlima).

¹⁹⁵ *Правило тенковски (механизовани) батаљон*, Команда КоВ, Ниш, 2013., стр. 50-51.;

¹⁹⁶ *Правило тенковски (механизовани) батаљон*, Команда КоВ, Ниш, 2013., стр. 51.;

¹⁹⁷ Каровић С, *Командовање и руковођење*, Медија центар „Одбрана”, Београд 2016., стр. 270.;

¹⁹⁸ Група аутора, *Уџбеник за Војне академији и Факултете општенародне одбране, Тактика борбених дејстава тактичких јединица КоВ ЈНА и територијалне одбране*, Војноиздавачки завод, Београд, 1981, стр. 111.

За разлику од напада у другим просторним условима где оклопне јединице могу да дејствују у већини случајева самостално, у нападу у насељеном месту неопходно им је садејство са пешадијским и механизованим јединицама. (Слика 7) Командир тенковске чете је најодговорнији за садејство унутар чете и садејство са снагама ојачања. Садејство се начелно организује на командирском извиђању тј. на земљишту, јер се тад указује могућност за најпрецизније организовање овог елемента напада. Командир чете пре организације садејства износи потчињенима оријентацију и оријентире. При организацији садејства командир износи кодирани називе објеката на земљишту и уручује таблице сигнала. Садејство се организује на целој дубини извршења борбеног задатка, а нарочито прецизира на дубини ближег задатка. Садејство се организује у односу на циљ, време, простор и извршиоца. Садејством се регулишу начин и редослед извршења задатка по објектима, усклађују се задаци између елемената борбеног распореда по фазама борбе, као и задаци борбеног строја са задацима подршке и убачених јединица. Да би се садејство реализовало на целој дубини извршења задатка мора се непрекидно допуњавати у складу са развојем ситуације. Проблем је у честим нарушавањима садејства која се јављају као резултат развоја борбене ситуације, а морају их самоиницијативно решити командири садејствујућих јединица и без интервенције командира чете. Командир чете у сарадњи са командирима водова прецизно одређује правце кретања борбеним возилима, линију развоја, начин савлађивања простора од линије развоја до предњег краја непријатељеве одбране, тј. редослед којим се борбена возила пребацују и међусобно подржавају ватром, начин и редослед савлађивања минскоексплозивних препрека (МЕП). У току борбених дејстава често долази до наглих и неочекиваних промена које у значајној мери могу да угрозе планирано дејство. Командир чете-вода који је одговоран за садејство мора да предвиди мере за отклањање последица насталих услед нарушавања садејства. Нарушено садејство се мора поново успоставити у што краћем временском року.

Организација садејства се мора одликовати великом еластичношћу и самоиницијативом, која ће омогућити успешно извођење ове радње на читавој дубини задатка, без обзира на проблеме који је могу значајно отежати. У условима извођења борбених дејстава тј. напада, мора се тежити поштовању датог времена за извршење задатка који су у нападу постављени, јер само њихово правовремено извршавање омогућава наставак садејства. У противном садејство ће бити нарушено и захтеваће додатне напоре за

поновно успостављање. Садејством се прецизира место извршења неког задатка и начелно је то место изабрано на основу процене и треба да обезбеди најбоље услове за извршење задатка. Постављени задатак се мора извршити са тог места како се не би створила пометња у току извођења напада, која може да доведе до низа каснијих одступања од прецизног садејства.



Слика 7: Приказ садејства тенковских и пешадијских јединица¹⁹⁹

Одабир циљева представља један од најсложенијих проблема јер и непријатељ, организујући борбена дејства тежи очувању својих снага, па се из тога јављају тешкоће у решавању постављеног задатка. На овај проблем се најмање може утицати, а његов значај може бити пресудан. Извршиоци садејства су, у основи непосредни носиоци садејства и од њихове припремљености за извршење борбених дејстава тј. обучености јединице и индивидуалне способности старешине да уочи начине садејства, и од његове способности да се брзо прилагоди новонасталој ситуацији зависи не само садејство, већ начин извршења задатка у целини. У оквиру организације садејства командир тенковске чете на командирском извиђању, поред осталог, прецизира: правац и начин приласка јуришних група (подгрупа за напад и рушење) ка објекту напада и начин извршења јуриша; задатак ватрене групе; задатак противоклопне групе (ако се формира) у току прилажења јуришних група објектима напада, у случају противнапада непријатеља и у току борбе за овладавање објектом; поступак јуришних група по овладавању објектом напада; начин садејства са

¹⁹⁹ Преузето са <https://twitter.com/bazaarofwar//1508135240451203073status>, дана 14.12.2024. године.

суседима и сигнале садејства. У оквиру самих јуришних група командир групе одређује начин садејства нарочито између подгрупе за подршку и подгрупе за напад. Поједини водови тенковске чете у нападу у насељеном месту ући ће у саставе јуришних група и као такви биће потчињени командиру те групе који је начелно командир стрелачког вода-одељења, па самим тим само садејство унутар јуришне групе при овладавању објетом регулисаће командир у сарадњи са командиром тенковске чете. Командир тенковске чете у оквиру израде оперативног наређења за напад у насељеном месту у табеларној форми разрађује план садејства. План садејства улази у подпараграф „д) инструкције за координацију” параграфа „ИЗВРШЕЊЕ” оперативног наређења командира чете за напад.

Садејство је врло сложено и комплексно питање без обзира на то ко га организује и где и између којих јединица се организује. Једном организовано садејство није коначно, већ се у току реализације допуњава и усклађује са развојем ситуације. Садејство у оклопним и механизованим јединицама организује се на целој дубини зоне-правца напада. Прецизно се организује на дубини ближег задатка, а са нешто мање детаља на осталој дубини. Не трпи импровизације, не сме бити уопштено нити површно, већ захтева поступност, свеобухватност, конкретност и организованост по месту, циљу и времену на целој дубини задатка, односно зоне дејства и то у више варијанти. Организовањем садејства у оклопним и механизованим јединицама прецизирају се: оријентири, полазни и јуришни положај, линија развоја, предњи крај одбране непријатеља и препреке испред њега, минска поља и откривене ватрене тачке, правци и објекти напада, артиљеријска и ватрена подршка, начин и време избијања јединица на јуришни положај, израда и обележавање пролаза у минским препрекама, линија самосталног отварања ватре, сигнали за пренос ватре по дубини, рејони сасређене ватре и сектори гађања, подела циљева у зони дејства на целој дубини задатка, начин кретања тенкова и начин показивања циљева, поступци приликом одбијања противнапада непријатеља, сигнали опасности, начин одржавања телекомунација и др. У нападу на насељено место као најсложенијем виду борбених дејстава највећи значај имаће управо добро и квалитетно организовано садејство између оклопних, механизованих, пешадијских, артиљеријских и других јединица.

Закључак је да тенковске јединице не могу самостално изводити дејства у већем насељеном месту и да је потребно да се обезбеди садејство као што је и приказано у овој глави. Неопходно је употребљавати мање саставе тенковских, пешадијских и

механизованих јединица у насељеним местима, уз подршку инжињеријских јединица и ватрене подршке како би се омогућила непрекидност командовања и телекомуникација и омогућио успех. Планирање, организовање и извођење нападне операције у насељеном месту је изузетно комплексно, нарочито када је потребно формирати различите привремене саставе и комбиновати их у зависности од ситуације. У савременим условима извођења борбених дејстава тенковску чету, подред поменутих јединица, потребно је ојачати и са савременим средствима за осматрање, извиђање и дејство (дроновима). Намеће се потреба за организовањем вежби у условима приближним градским како би дошло до подизања оперативних способности поменутих састава. Иако правила употребе тенковских јединица тежишно предвиђају извођење борбених дејстава на фронту, односно отвореном простору, појачане миграције становништва у градска подручја нам говоре да ће се борбена дејства све више изводити у урбаним срединама. Самим тим, намеће се потреба за састављањем нових правила за употребу тенковских јединица, са обзиром на изазове које представља савремено ратовање.

ЗАКЉУЧАК

Узимајући у обзир чињеницу да ће становништво у будућности све више мигрирати у градове у 21. веку, сматра се да ће бити повећана важност насељених места као битног фактора у извођењу операција. Насељена места, посматрана са становишта борбених дејстава, представљаће сложено окружење препуно изазова унутар којег ће се употребљавати тенковске јединице. Тенковске јединице ће се несумњиво све чешће употребљавати у насељеним местима зато што могу дејствовати прецизном и разорном ватром, чак и када су ограничене простором. Велика ватрена моћ се може ефикасно применити у насељеним местима коришћењем специфичне муниције и већом употребом помоћног наоружања.

Истраживање спроведено у раду имало је за циљ да се уз примену одговарајућих метода реализује потврђивање (верификовање) хипотетичког оквира и пронађе одговарајући модел употребе ојачане тенковске чете у нападној операцији у насељеном месту. Како би се дошло до одговарајућег модела, било је неопходно да се сагледа и прикаже историјски развој и појмовно одређење операција, изврши класификација операција и да се анализирају циљеви, борбене активности и етапе у припреми и организацији нападне операције. Наведени елементи опредељујуће утичу на модел употребе ојачане тенковске чете у нападној операцији у насељеном месту. Овим је дефинисан општи оквир у којем се реализује наведена операција.

Иако правила употребе оклопних јединица начелно не предвиђају употребу истих у насељеним местима, сагледавајући дешавања у свету, пре свега рат у Палестини и специјалну операцију ОС Руске Федерације у Украјини, чињеница је да се тенковске јединице све чешће употребљавају у насељеним местима. За потребе формулисања модела употребе ојачане тенковске чете у нападној операцији у насељеном месту, користила се дефиниција да насељено место представља „свако стално или привремено насељено место у којем се одвија или на које се наслања нека делатност и које има своје име, без обзира на број кућа.” Насељена места, без обзира на тип насеља и инфраструктуру представљају изузетно сложено окружење пуно претњи за тенковске јединице, које због своје важности и велике ватрене моћи представљају главне мете за непријатељске снаге. Велики изазов за планирање нападне операције у насељеном месту представља и цивилно становништво које

својим деловањем може да усложи употребу ојачане тенковске чете у насељеном месту. Нападну операцију у мањем насељеном месту тенковска чета може да савлада самостално или у саставу више јединице (тенковски или пешадијски батаљон). За потребе извођења нападне операције у већем насељеном месту, тенковска чета мора да оствари садејство са јединицама других родова и служби, а пре свега са јединицама пешадије и механизованим јединицама како је представљено у раду.

Намена, карактеристике, место и улога тенковске чете дефинисани су Правилном тенковска чета, вод, одељење и то чини полазну основу за даље формирање модела употребе ојачане тенковске чете у нападној операцији у насељеном месту. Поменуто правило предвиђа употребу тенковске чете у насељеном месту. Разматрајући задатке тенковске чете у нападној операцији у насељеном месту долази се до закључка да је потребно формирати мањи тактички састав, заједно са јединицама пешадије, инжињерије, артиљерије и механизованим јединицама који би могао ефикасно да одговори изазовима у урбаној средини. Такође, поред поменутих јединица, тенковску чету је потребно опремити и савременим средствима за извиђање, дејство и заштиту. Овакав вид употребе јединица омогућава већу покретљивост и квалитетнију употребу ватрене моћи. Узимајући у обзир да данашњи сукоби у насељеним местима немају класичан фронт напада, напад на сопствене јединице се може десити и са бокова, као и из позадине и ваздуха. Самим тим, потребно је формирати мање, комбиноване саставе тенковских, механизованих и пешадијских јединица уз одговарајућу подршку.

Прорачуном борбених могућности тенковске чете дошло се до закључка да чета може успешно да уништи велики број ватрених тачака у насељеном месту, наравно уз умешно командовање и правилну употребу. Прорачун борбених могућности тенковске чете за извођење нападне операције у насељеном месту значајне су са аспекта прорачуна потребног броја муниције и убојних средстава израженог у борбеним комплетима и процене довољности снага за извођење нападне операције у задатим условима.

Разматрајући искуства ОС Руске Федерације у Чеченији, ОС САД у Ираку, као и искустава са тренутних дешавања у Украјини и Израелу, дошло се до закључка да је употреба мањих тактичких јединица уз добро организовано садејство кључан фактор за успешно извођење нападне операције у насељеном месту. Такође, један од битних фактора

за успешно извођење поменуте операције представља квалитетна припрема сопствених снага за борбу у насељеном месту.

Анализирајући место, улогу и задатке ојачане тенковске чете у нападној операцији у насељеном месту може се закључити да савремено извођење операција захтева употребу мањих састава за дејства у насељеним местима. Овакав вид употребе јединица омогућава већу покретљивост и квалитетнију употребу ватрене моћи. Узимајући у обзир да данашњи сукоби у насељеним местима немају отворен фронт напада, напад на сопствене јединице може бити изведен и са бокова, као и из позадине и ваздуха. Самим тим, потребно је формирати мање, комбиноване саставе тенковских и пешадијских јединица. Комбиноване снаге састављене од тенковских јединица и пешадије омогућавају, са једне стране заштиту тенкова са бокова и из позадине, а са друге стране и заштиту пешадијских јединица због ватрене моћи коју поседују тенкови.

Употреба тенковских јединица у насељеним местима треба да омогући једновремено стављање непријатеља под притисак и контролу окружења, а у исто време и заштиту цивилног становништва. Употреба тенковских јединица у операцијама у насељеним местима захтева од командира и команданата да детаљно разраде план садејства са јединицама других родова, а тежишно са јединицама пешадије. На употребу тенкова у насељеном месту могу да утичу одређена техничка ограничења као што су на пример ограничена елевација цеви топа или тежина борбених возила и самим тим је пожељно да се пре почетка извођења нападне операције детаљно разради план операције, односно да се прецизира маневар сваког борбеног возила појединачно. Потребно је радити на модернизацији наших возила како би могла да одговоре савременим изазовима.

Према предложеном моделу, за успешно извођење нападне операције у насељеном месту тенковска чета би се ојачала са: 1-2 вода пешадије, 1 механизованим водом, водом пионира и водом до чете МБ 120 мм. Снаге за командовање би чинио командир тенковске чете. Борбене снаге би се састојале из 3 тенковска вода, 1-2 вода пешадије и 1 механизованим водом. Снаге за борбену подршку би чинио тенковски вод у резерви, вод пионира и вод-чета МБ 120 мм.

Кроз анализу организације, борбених могућности и тактике употребе тенковске чете, процеса припреме, организовања и извођења нападне операције, ангажовања снага ојачања у подршци нападне операције на насељено место и страних искустава у извођењу нападах

борбених дејстава долази се до закључка да предложени модел ојачане тенковске чете може да обезбеди ефикасно извођење нападне операције у насељеном месту. На основу наведеног у овом раду може се закључити да се тенковске јединице Копнене војске могу успешно користити у насељеним местима користећи искуства и постојећа сазнања. Даљи правци истраживања треба да буду усмерени ка праћењу и анализи употребе оклопних јединица у савременим сукобима у свету и доради правила употребе оклопних јединица у насељеном месту. Оклопне јединице је потребно опремити савременим средствима за извиђање, осматрање и дејство. Неопходно је редовно изводити вежбе у условима приближним градским, како путем симулационих софтвера, тако и практично, на терену, ради што боље припреме људства и што боље координације у дејствима.

ЛИТЕРАТУРА

1. *Армейский сборник*, Министарство одбране Руске федерације, Москва, 2018.;
2. Бофр, *Увод у стратегију*, Војноиздавачки завод, Београд, 1968.;
3. *Бој на копну, студија*, ЦВВШ КоВ ЈНА, Београд, 1985.;
4. Cameron Robert, *Armored operations in urban environments: anomaly or natural condition*, Armor, Fort Benning, Џорџија, 2006.;
5. Деветак Саша, Ђурић Зоран, *Развој, изазови и перспективе теорије и праксе тактике*, Научна конференција војних наука ВОЈНА 2023., Зборник радова, Медија центар „Одбрана“, Београд, 2023.;
6. *Доктрина Копнене војске*, Медија центар „Одбрана“, Београд, 2012.;
7. *Доктрина Војске Србије*, Медија центар „Одбрана“, Београд, 2010.;
8. *Доктрина операција Војске Србије*, Медија центар „Одбрана“, Београд, 2022.;
9. Ђурић Зоран, Деветак Саша, Илић Милоје, *Концепт моделовања и решавања тактичких задатака – прилог теорији и пракси тактике*, Научна конференција војних наука ВОЈНА 2023., Зборник радова, Медија центар „Одбрана“, Београд, 2023.;
10. Филиповић Данијел, *Тенковска чета у нападу на насељено место*, Војна академија Београд, 2011.;
11. FM-2-91.4., *Intelligence support to urban operations*, Headquarters department of the Army, Вашингтон, 2008.;
12. Форца Божидар, *Класични и савремени погледи на војне операције*, Војно дело, Београд, 2004.;
13. Група аутора, *Уџбеник за Војне академији и Факултете општенародне одбране, Тактика борбених дејстава тактичких јединица КоВ ЈНА и територијалне одбране*, Војноиздавачки завод, Београд, 1981.;
14. JP 3-06., *Joint Urban Operations*, Headquarters department of the Army, Вашингтон, 2013.;
15. Каровић Самед, *Командовање и руковођење*, Медија центар „Одбрана“, Београд, 2016.;
16. Марјановић Радомир, *Опита војна географија*, Војноиздавачки завод, Београд, 1983.;
17. Мосор С., *Оператика* (превод са пољског), Војноиздавачки завод, Београд, 1962.;
18. Павловић Мирослав, *Регионална војна географија*, Војноиздавачки завод, Београд, 1999.;

19. *Правило бригада КоВ-привремено*, ГШ ВС, Команда КоВ, Ниш, 2014.;
20. *Правило тенковска чета, вод, тенк*, Војноиздавачки завод, Београд, 1978.;
21. *Правило тенковски (механизовани) батаљон*, Команда КоВ, Ниш, 2013.;
22. Сакан Момчило, *Војне науке*, ГШ Војске Србије и Црне Горе, Управа за школство и обуку, Војна, Београд, 2003.;
23. Симонич Миро, *Миграција из урбаних насеља у рурална подручја*, SVAROG, Бањалука, 2014.;
24. Славковић Раде, Шипка Бранко, Јадранко Јукић, *Употреба оклопних јединица у операцијама у насељеном месту*, Војно дело, Београд, 2017.;
25. *Стратегија оружане борбе*, ССНО, Београд, 1983.;
26. Шипка Бранко, *Тактика оклопних јединица*, Војна академија, Београд, 2021.;
27. Терзић Мирослав, Добрић Далибор, Булатовић Ненад, *Обавештајна припрема бојишта и моделовање употребе снага за операције у урбаним срединама*, Војно дело, Београд, 2018.;
28. *Упутство за одређивање борбених могућности јединица КоВ*, Медија центар „Одбрана”, Београд, 2015.;
29. *Упутство за оперативно планирање и рад команди у Војсци Србије*, Медија центар „Одбрана”, Београд, 2017.;
30. Величковић Бранко, Ђуђић Нинослав, Месаровић Драган, Јовановић Мирослав, *Садејство оклопних јединица и пешадије у нападу на насељеном месту*, Научна конференција војних наука ВОЈНА 2023., Зборник радова, Медија центар „Одбрана“, Београд, 2023.;
31. Вишњић Д, *О појму операције и његовој дефиницији*, Војно дело (4/1980), Београд, 1980.;
32. *Urban warfare: Preparing European Armies and Cities*, Finabel, Брисел, 2023.

ПРИЛОЗИ

Прилог 1

**УНИВЕРЗИТЕТ ОДБРАНЕ
ВОЈНА АКАДЕМИЈА**

АНКЕТНИ УПИТНИК
за припаднике рода Оклопних јединица
**МОДЕЛ УПОТРЕБЕ ОЈАЧАНЕ ТЕНКОВСКЕ ЧЕТЕ У НАПАДНОЈ ОПЕРАЦИЈИ У
НАСЕЉЕНОМ МЕСТУ**

Истраживач
кпк Марко Михајлов

Београд, 2025. година

Поштовани,

Попуњавањем овог упитника Ви доприносите остваривању циљева научног истраживања којим се настоји остварити што целовитији увид у сагледавању употребе ојачане тенковске чете у нападној операцији у насељеном месту. Због повећаног броја миграција становништва у већа насељена места, намеће се потреба да се и тенковске јединице све чешће употребљавају у операцијама унутар насеља. Из тог разлога је потребно изнаћи најцелисходнији модел употребе тенковских јединица у борбеним операцијама у насељеним местима.

Молим Вас да пажљиво прочитате сва питања и своје одговоре и ставове изразите заокруживањем броја испод одговарајућег одговора. Уколико сматрате да понуђени одговори нису потпуни и да има потребе допунити их, на понуђеним местима допишите ваше одговоре. Пожељно је да се дописани одговори кратко образложе.

Истраживање је анонимно, а подаци из овог упитника биће коришћени искључиво за научне анализе.

Учешће у истраживању је добровољно.

Уколико вам нешто не буде јасно, обратите се истраживачу који Вас је ангажовао и који ће вам дати додатна објашњења.

ХВАЛА НА САРАДЊИ!

1. ОПШТИ ПОДАЦИ О ИСПИТАНИКУ

У овом делу анкете молим Вас да наведете ваше личне податке у циљу **одређивања врсте компетенција и степена искуства у употреби тенковских јединица у насељеном месту (подаци наведени у овом делу анкете су апсолутно анонимни и неће бити доступни јавности).**

1. У досадашњој каријери завршили сте следеће нивое образовања (школе или друге облике усавршавања – заокружите усавршавања-студије које сте до сада завршили):

- а) генералштабно усавршавање;
- б) докторске студије (или стечен научни степен доктора наука);
- в) командно-штабно усавршавање;
- г) магистарске/мастер студије;
- д) специјалистичке студије;
- ђ) основни командно-штабни курс;
- е) Војна академија/факултет у грађанству;
- ж) средња војна/цивилна школа.

2. Колико година стажа сте остварили у досадашњем раду:

- а) преко 20 година;
- б) од 15 до 20 година;
- в) од 10 до 15 година;
- г) од 5 до 10 година;
- д) мање од 5 година;

3. У јединицама МО и ВС налазите се на положају:

- а) Командант оперативних састава, командант бригаде;
- б) Припадник одељења у команди оперативног нивоа, начелник одељења у команди бригаде;
- в) Командант/заменик команданта батаљона/дивизиона;
- г) Припадник команде батаљона, командир чете/батерије;
- д) Командир вода/одељења, професионални подофицир или војник;
- ђ) Остало _____.

4. Током своје каријере у јединицама МО и ВС да ли сте радили у јединицама ОЈ (тенковски батаљон, механизовани батаљон, оклопно – извиђачки батаљон, центри за обуку возача ОЈ и слично):

- а) Да, преко 6 година;
- б) Да, од 4 до 6 година;
- в) Да, од 2 до 4 година;

- г) Да, од једне до 2 године;
- д) Да, мање од годину дана;
- ђ) Нисам имао искуства;
- е) Остало _____.

5. Током своје каријере у јединицама МО и ВС да ли сте похађали курсеве/обуку у извршавању борбених задатака у насељеном месту у саставу тенковских јединица:

- а) Да, у последњих 10 година;
- б) Да, у последњих 5 година;
- в) Да, у последње 2 године;
- г) Да, у последњих годину дана;
- д) Нисам имао обуку;
- ђ) Остало _____;

2. УПОТРЕБА ОЈАЧАНЕ ТЕНКОВСКЕ ЧЕТЕ У НАПАДНОЈ ОПЕРАЦИЈИ У НАСЕЉЕНОМ МЕСТУ

У овом делу анкете молимо Вас да одговорите на постављена питања на основу ваших сазнања, личног искуства и обуке коју сте имали током своје професионалне каријере (*ваши одговори у овом делу анкете су су апсолутно анонимни и биће кориштени у сврху научног истраживања по теми „Модел употребе ојачане тенковске чете у нападној операцији у насељеном месту“*).

Молимо Вас да код сваког питања заокружите по један одговор, осим ако то није другачије назначено.

1. Постојећа организацијско – формацијска структура тенковске чете може успешно да одговори изазовима и претњама које намећу борбени услови у току извођења операција у насељеном месту.
 - а) слажем се у потпуности;
 - б) делимично се слажем;
 - в) нисам сигуран;
 - г) делимично се не слажем;
 - д) у потпуности се не слажем.

2. Постојећа правила употребе тенковске чете у насељеним местима обезбеђује успешно извршавање задатака у борбеним операцијама.
 - а) слажем се у потпуности;
 - б) делимично се слажем;
 - в) нисам сигуран;
 - г) делимично се не слажем;
 - д) у потпуности се не слажем.

3. Тенковска чета може самостално да реализује нападну операцију у насељеном месту.
 - а) слажем се у потпуности;
 - б) делимично се слажем;
 - в) нисам сигуран;
 - г) делимично се не слажем;
 - д) у потпуности се не слажем.

4. За извођење операција у насељеном месту потребно је ојачати тенковску чету јединицама других родова.
 - а) слажем се у потпуности;
 - б) делимично се слажем;

- в) нисам сигуран;
- г) делимично се не слажем;
- д) у потпуности се не слажем.

5. За успешно извођење нападне операције у насељеном месту кључно је садејство оклопних јединица и пешадије.
- а) слажем се у потпуности;
 - б) делимично се слажем;
 - в) нисам сигуран;
 - г) делимично се не слажем;
 - д) у потпуности се не слажем.
6. У насељеном месту, за извођење нападне операције погодније је користити мање тактичке саставе због ефикаснијег командовања и боље заштите снага.
- а) слажем се у потпуности;
 - б) делимично се слажем;
 - в) нисам сигуран;
 - г) делимично се не слажем;
 - д) у потпуности се не слажем.
7. Карактеристике насељених места, пре свега због смањене прегледности и отежаног осматрања и садејства унутар оклопних јединица и са снагама ојачања, негативно утичу на извођење нападне операције ојачане тенковске чете.
- а) слажем се у потпуности;
 - б) делимично се слажем;
 - в) нисам сигуран;
 - г) делимично се не слажем;
 - д) у потпуности се не слажем.
8. Карактеристике насељених места отежавају припрему тенковске чете за извођење нападне операције, поготово због смањења могућности командирског извиђања.
- а) слажем се у потпуности;
 - б) делимично се слажем;
 - в) нисам сигуран;
 - г) делимично се не слажем;
 - д) у потпуности се не слажем.
9. За потребе успешне реализације нападне операције у насељеном месту, тенковску чету је потребно ојачати: 1-2 вода пешадије, механизованим водом, водом пионира

(инжињерија) и јединицама за ватрену подршку (модел употребе који смо предложили у научном истраживању).

- а) слажем се у потпуности;
- б) делимично се слажем;
- в) нисам сигуран;
- г) делимично се не слажем;
- д) у потпуности се не слажем.

10. Да ли сматрате да је за борбу у насељеном месту тенковску чету потребно опремити савременим средствима за осматрање, извиђање и дејство (дроновима):

- а) слажем се у потпуности;
- б) делимично се слажем;
- в) нисам сигуран;
- г) делимично се не слажем;
- д) у потпуности се не слажем.

11. Молимо Вас да у неколико реченица предложите модел употребе ојачане тенковске чете у нападној операцији у насељеном месту (**није обавезно**).

**УНИВЕРЗИТЕТ ОДБРАНЕ
ВОЈНА АКАДЕМИЈА**

ПИТАЊА ЗА ИНТЕРВЈУ
за припаднике рода Оклопних јединица
**МОДЕЛ УПОТРЕБЕ ОЈАЧАНЕ ТЕНКОВСКЕ ЧЕТЕ У НАПАДНОЈ ОПЕРАЦИЈИ У
НАСЕЉЕНОМ МЕСТУ**

Истраживач
кпк Марко Михајлов

Београд, 2025. година

Поштовани,

Реализацијом овог интервјуа Ви доприносите остваривању циљева научног истраживања којим се настоји остварити што целовитији увид у сагледавању употребе ојачане тенковске чете у нападној операцији у насељеном месту. Због повећаног броја миграција становништва у већа насељена места, намеће се потреба да се и тенковске јединице све чешће употребљавају у операцијама унутар насеља. Из тог разлога је потребно изнаћи најцелисходнији модел употребе тенковских јединица у борбеним операцијама у насељеним местима.

Молим Вас да пажљиво саслушате сва питања. Истраживање је анонимно, а подаци из овог интервјуа биће коришћени искључиво за научне анализе.

Учешће у истраживању је добровољно.

Уколико вам нешто не буде јасно, затражите додатна објашњења.

ХВАЛА НА САРАДЊИ!

1. ОПШТИ ПОДАЦИ О ИСПИТАНИКУ

У овом делу интервјуа молим Вас да наведете ваше личне податке у циљу **одређивања врсте компетенција и степена искуства у употреби тенковских јединица у насељеном месту (подаци наведени у овом делу интервјуа су апсолутно анонимни и неће бити доступни јавности).**

1. У досадашњој каријери завршили сте следеће нивое образовања (школе или друге облике усавршавања – заокружите усавршавања-студије које сте до сада завршили):
 - а) генералштабно усавршавање;
 - б) докторске студије (или стечен научни степен доктора наука);
 - в) командно-штабно усавршавање;
 - г) магистарске/мастер студије;
 - д) специјалистичке студије;
 - ђ) основни командно-штабни курс;
 - е) Војна академија/факултет у грађанству;
 - ж) средња војна/цивилна школа.

2. Колико година стажа сте остварили у досадашњем раду:
 - а) преко 20 година;
 - б) од 15 до 20 година;
 - в) од 10 до 15 година;
 - г) од 5 до 10 година;
 - д) мање од 5 година;

3. У јединицама МО и ВС налазите се на положају:
 - а) Командант оперативних састава, командант бригаде;
 - б) Припадник одељења у команди оперативног нивоа, начелник одељења у команди бригаде;
 - в) Командант/заменик команданта батаљона/дивизиона;
 - г) Припадник команде батаљона, командир чете/батерије;
 - д) Командир вода/одељења, професионални подофицир или војник;
 - ђ) Остало _____.

4. Током своје каријере у јединицама МО и ВС да ли сте радили у јединицама ОЈ (тенковски батаљон, механизовани батаљон, оклопно – извиђачки батаљон, центри за обуку возача ОЈ и слично):
 - а) Да, преко 6 година;
 - б) Да, од 4 до 6 година;
 - в) Да, од 2 до 4 година;

- г) Да, од једне до 2 године;
- д) Да, мање од годину дана;
- ђ) Нисам имао искуства;
- е) Остало _____.

5. Током своје каријере у јединицама МО и ВС да ли сте похађали курсеве/обуку у извршавању борбених задатака у насељеном месту у саставу тенковских јединица:

- а) Да, у последњих 10 година;
- б) Да, у последњих 5 година;
- в) Да, у последње 2 године;
- г) Да, у последњих годину дана;
- д) Нисам имао обуку;
- ђ) Остало _____;

2. УПОТРЕБА ОЈАЧАНЕ ТЕНКОВСКЕ ЧЕТЕ У НАПАДНОЈ ОПЕРАЦИЈИ У НАСЕЉЕНОМ МЕСТУ

У овом делу интервјуа молимо Вас да одговорите на постављена питања на основу ваших сазнања, личног искуства и обуке коју сте имали током своје професионалне каријере (*ваши одговори у овом делу интервјуа су су апсолутно анонимни и биће коришћени у сврху научног истраживања по теми „Модел употребе ојачане тенковске чете у нападној операцији у насељеном месту“*).

1. Да ли, по вашем мишљењу постојећа организацијско – формацијска структура тенковске чете може успешно да одговори изазовима и претњама које намећу борбени услови у току извођења операција у насељеном месту?
2. Да ли постојећа правила употребе тенковске чете у насељеним местима обезбеђују успешно извршавање задатака у борбеним операцијама?
3. Да ли тенковска чета може самостално да реализује нападну операцију у насељеном месту?
4. Да ли је за извођење операција у насељеном месту потребно ојачати тенковску чету јединицама других родова?
5. Да ли је за успешно извођење нападне операције у насељеном месту кључно садејство оклопних јединица и пешадије?
6. Да ли је у насељеном месту, за извођење нападне операције погодније користити мање тактичке саставе због ефикаснијег командовања и боље заштите снага?
7. Да ли, по вашем мишљењу, карактеристике насељених места, пре свега због смањене прегледности и отежаног осматрања и садејства унутар оклопних јединица и са снагама ојачања, негативно утичу на извођење нападне операције ојачане тенковске чете?
8. Да ли карактеристике насељених места отежавају припрему тенковске чете за извођење нападне операције, поготово због смањења могућности командирског извиђања?
9. Да ли је сврсисходно да се за потребе успешне реализације нападне операције у насељеном месту, тенковска чета ојача са: 1-2 вода пешадије, механизованим водом, водом пионира (инжињерија) и јединицама за ватрену подршку (модел употребе који смо предложили у научном истраживању).

10. Да ли сматрате да је за борбу у насељеном месту тенковску чету потребно опремити савременим средствима за осматрање, извиђање и дејство (дроновима)?
11. Молим Вас да у неколико реченица предложите модел употребе ојачане тенковске чете у нападној операцији у насељеном месту.